

## ส่วนที่ 1

### ข้อมูลสรุป (Executive Summary)

บริษัท อินเทอร์เน็ตประเทศไทย จำกัด (มหาชน) (“บริษัท”) ผู้นำการให้บริการเทคโนโลยีสารสนเทศและการสื่อสารอย่างครบวงจรสำหรับธุรกิจและผู้ที่ต้องการนำไอซีทีมาเป็นเครื่องมือเพื่อความสะดวกสบายในชีวิต บริการของบริษัทครอบคลุมตั้งแต่บริการเชื่อมต่อเครือข่ายอินเทอร์เน็ตเต็มรูปแบบเพื่อใช้งานในชีวิตประจำวันและดำเนินธุรกิจสำหรับผู้ที่ต้องการบริการที่มีประสิทธิภาพและคุณภาพได้มาตรฐานในระดับสากลไปจนถึงโซลูชันทางไอซีทีที่หลากหลายรูปแบบที่ธุรกิจใช้เป็นเครื่องมือในการเพิ่มประสิทธิภาพประสิทธิผลในธุรกิจ

ในปี 2549 บริษัทมีรายได้รวมทั้งสิ้น 899 ล้านบาท เป็นรายได้จากธุรกิจบริการเชื่อมต่ออินเทอร์เน็ต (Access Business) จำนวน 552.02 ล้านบาท ลดลงร้อยละ 5 จากปี 2548 ในส่วนของบริการเชื่อมต่ออินเทอร์เน็ตส่วนบุคคล และเป็นรายได้จากธุรกิจบริการครบวงจรที่เกี่ยวข้องกับเทคโนโลยีสารสนเทศและการสื่อสาร (Business Solutions) จำนวน 336.30 ล้านบาท ลดลงร้อยละ 2 จากปี 2548 ในส่วนของรายได้จากการขาย อุปกรณ์ส่วนของรายได้ระหว่างธุรกิจ Access Business และ Business Solution เท่ากับ 62:38 (ปี 2548 เท่ากับ 63 :37)

นอกจากนี้ บริษัทมีหุ้นส่วนแบ่งกำไรในบริษัทย่อยและบริษัทร่วมตามวิธีส่วนได้เสีย (Equity Method) รวมทั้งสิ้น 1.8 ล้านบาท เพิ่มขึ้นร้อยละ 174 จากปีก่อน เป็นผลมาจากการรับหุ้นส่วนได้เสียในกำไรของบริษัท แมนดาลา คอมมูนิเคชั่น จำกัด ซึ่งประกอบธุรกิจให้บริการกิจการโทรคมนาคม และบริการที่เกี่ยวข้อง (สัดส่วนการถือหุ้น 100%) และบริษัท เน็ตเบย์ จำกัด ซึ่งประกอบธุรกิจอีโวลูชันซิสเต็มส์ จัดทำและพัฒนาระบบทางอิเล็กทรอนิกส์ รวมทั้งเป็นที่ปรึกษาให้คำแนะนำด้านโทรคมนาคมและการสื่อสาร (สัดส่วนการถือหุ้น 40%) โดยในระหว่างปี 2549 บริษัทได้ถอนการลงทุนใน บริษัท วีไทยดอท จำกัด เพื่อลดการลงทุนที่ไม่ก่อให้เกิดผลตอบแทน โดยขายหุ้นทั้งจำนวนในราคาตามมูลค่าทางบัญชี แลกเปลี่ยนกับค่าเบี้ยประกันภัยจ่ายล่วงหน้า เป็นจำนวนเงิน 11.62 ล้านบาท

สำหรับฐานะทางการเงินและผลประกอบการบริษัท ในปี 2549 สิ้นสุด ณ วันที่ 31 ธันวาคม 2549 บริษัทมีสินทรัพย์ 848 ล้านบาท ส่วนของผู้ถือหุ้น 652 ล้านบาท รายได้รวม 899 ล้านบาท และกำไรสุทธิ 9 ล้านบาท ลดลงร้อยละ 88 จากปี 2548 สาเหตุหลักมาจากอัตรากำไรของธุรกิจการให้บริการอินเทอร์เน็ต (Access Business) ที่ลดลง, ผลขาดทุนจากต้นทุนค่าสัมปทานตัดจำหน่ายในโครงการ In-Store Advertising เนื่องจากรายได้ไม่เป็นไปตามแผน รวมทั้งมีรายการพิเศษซึ่งเป็นการปรับปรุงรับรู้ต้นทุนเพิ่มเติม จำนวน 21 ล้านบาท ในงานโครงการที่เป็นลักษณะสัญญาจ้างดำเนินการให้เป็นไปตามมาตรฐานบัญชี อย่างไรก็ตาม การดำเนินกิจการของบริษัทยังคงมีกำไรติดต่อกันอย่างต่อเนื่องเป็นระยะเวลา 12 ปี ของ อีกทั้งบริษัทไม่มีภาระหนี้สินประเภทเงินกู้

นอกจากนี้ บริษัทยังคงเป็นผู้ให้บริการอินเทอร์เน็ตรายแรกและรายเดียวที่ได้รับการรับรองมาตรฐานระบบงานคุณภาพ ISO 9001:2000 สำหรับบริการ Corporate Node, MetroLAN และ Data Center

## ส่วนที่ 2

### บริษัทที่ออกหลักทรัพย์

บริษัท อินเทอร์เน็ตประเทศไทย จำกัด (มหาชน) (“บริษัท”) ผู้นำการให้บริการเทคโนโลยีสารสนเทศและการสื่อสารอย่างครบวงจรสำหรับธุรกิจและผู้ที่ต้องการนำไอซีทีมาเป็นเครื่องมือเพื่อความสะดวกสบายในชีวิต บริการของบริษัทครอบคลุมตั้งแต่บริการเชื่อมต่อเครือข่ายอินเทอร์เน็ตเต็มรูปแบบเพื่อใช้งานในชีวิตประจำวันและดำเนินธุรกิจสำหรับผู้ที่ต้องการบริการที่มีประสิทธิภาพและคุณภาพได้มาตรฐานในระดับสากลไปจนถึงโซลูชันทางไอซีทีที่หลากหลายรูปแบบที่ธุรกิจใช้เป็นเครื่องมือในการเพิ่มประสิทธิภาพประสิทธิผลในธุรกิจ มีที่ตั้งสำนักงานใหญ่ที่ 1768 อาคารไทยซัมมิท ทาวเวอร์ ชั้น 10 - 12 และชั้น 10 ที ถนนเพชรบุรีตัดใหม่ แขวงบางกะปิ เขตห้วยขวาง กรุงเทพฯ 10310 เลขที่ทะเบียนบริษัท บมจ. 0107544000094 Home Page : [www.inet.co.th](http://www.inet.co.th) โทรศัพท์ 0-2257-7000 โทรสาร 0-2257-7222

#### 1. ปัจจัยความเสี่ยง

##### 1.1 ปัจจัยความเสี่ยงโดยทั่วไปในอุตสาหกรรม

###### (1) ความเสี่ยงจากการเปิดเสรีโทรคมนาคม

ภายหลังจากคณะกรรมการกิจการโทรคมนาคมแห่งชาติ (กทช.) ได้ออกประกาศหลักเกณฑ์และวิธีการขอรับใบอนุญาตการให้บริการอินเทอร์เน็ต เมื่อปลายปี 2548 ทำให้มีการเพิ่มจำนวนผู้ให้บริการอินเทอร์เน็ต อันจะนำมาสู่ภาวะการแข่งขันที่สูงขึ้น โดยเฉพาะค่าบริการ และจะกระทบต่อผลการดำเนินงานในอนาคตของบริษัทฯ ทั้งด้านรายได้และส่วนแบ่งการตลาด อย่างไรก็ตามด้วยฐานลูกค้าปัจจุบันของบริษัทฯ เป็นองค์กรขนาดใหญ่ การเข้ามาใหม่ของผู้แข่งขันยังต้องใช้เวลาในการสร้างความเชื่อถือให้กับลูกค้า อีกทั้งการให้บริการของบริษัทฯ เป็นการให้บริการด้วยความมีเสถียรภาพของการให้บริการคุณภาพความเร็ว และการให้บริการหลังการขายอย่างผู้เชี่ยวชาญในธุรกิจ ซึ่งตอบสนองความต้องการของกลุ่มเป้าหมายได้เป็นอย่างดี ดังนั้นการเปิดเสรีกิจการโทรคมนาคมจึงส่งผลกระทบต่อเพียงบางส่วน อย่างไรก็ตามเพื่อเป็นการลดความเสี่ยงในกรณีดังกล่าว บริษัทฯ จึงได้ปรับปรุงบริการหลังการขาย การบริหารความสัมพันธ์กับลูกค้า (Customer Relationship Management) ให้มีประสิทธิภาพสูงขึ้น เพื่อรักษฐานลูกค้าเดิม เป็นการสร้างความแตกต่างจากผู้ให้บริการที่เข้ามาใหม่

###### (2) ความเสี่ยงจากการเปิดเสรีวงจรรสื่อสารข้อมูลระหว่างประเทศ

เดิมการสื่อสารแห่งประเทศไทยเป็นผู้ถือครองสิทธิในการให้บริการสื่อสารข้อมูลระหว่างประเทศเพียงรายเดียว ส่งผลให้ผู้ให้บริการอินเทอร์เน็ตทุกรายมีต้นทุนจรรยาหว่างประเทศใกล้เคียงกัน แต่จากนโยบายการเปิดเสรีกิจการโทรคมนาคม และเปิดเสรีอินเทอร์เน็ตเกตเวย์ของคณะกรรมการกิจการโทรคมนาคมแห่งชาติ (กทช.) ทำให้มีผู้ให้บริการอินเทอร์เน็ตเกตเวย์เพิ่มขึ้น เกิดการแข่งขันทั้งในด้านราคาและคุณภาพ อันส่งผลให้บริษัทสามารถบริหารต้นทุนจรรยาต่างประเทศได้มีประสิทธิภาพขึ้น อันจะส่งผลทำให้ต้นทุนต่ำลง ถึงแม้การเปิดเสรีนี้อาจทำให้ผู้ให้บริการอินเทอร์เน็ตบางรายที่มี

โครงข่ายเป็นของตนเองประสงค์เป็นผู้ให้บริการวางจระระหว่างประเทศเช่นกัน แต่ทพ. ได้มีประกาศเรื่องการประกอบกิจการโทรคมนาคม ประเภทการขายส่งบริการและการขายต่อบริการ เพื่อสนับสนุนกิจการโทรคมนาคมให้เป็นไปอย่างเสรีและเป็นธรรม

(3) ความเสี่ยงจากผู้ถือหุ้นรายใหญ่ที่มีความขัดแย้งทางผลประโยชน์ ในการดำเนินธุรกิจที่แข่งขันกันเอง

บริษัทที่มีผู้ถือหุ้นรายใหญ่ คือ บริษัท กสท โทรคมนาคม จำกัด (มหาชน) (“กสท”) และ บริษัท ทีโอที จำกัด (มหาชน) (“ทีโอที”) แต่ละบริษัทดังกล่าวถือหุ้นบริษัทในสัดส่วนร้อยละ 16 ของทุนจดทะเบียน และเรียกชำระแล้วของบริษัท โดย ทีโอทีได้ส่งกรรมการเป็นตัวแทนของผู้ถือหุ้นดังกล่าวเป็นผู้มีอำนาจลงนามผูกพันบริษัท ขณะนี้ทั้ง กสท และทีโอที ได้เปิดให้บริการอินเทอร์เน็ตเชิงพาณิชย์แก่บุคคลทั่วไปด้วยเช่นกัน อย่างไรก็ตาม บริษัทได้ดำเนินการป้องกันโดยกำหนดจรรยาบรรณธุรกิจ (Code of Conduct) เกี่ยวกับการรักษาความลับและข้อมูลภายในบริษัท และการกำหนดให้กรรมการผู้มีส่วนได้เสียไม่มีสิทธิออกเสียงลงมติในเรื่องที่มีส่วนได้เสียดังกล่าวไว้ในระเบียบของบริษัท โดยคณะกรรมการบริษัทได้ลงนามรับทราบข้อกำหนดตามระเบียบดังกล่าวแล้ว ซึ่งกรรมการทุกท่านได้รับการแต่งตั้งจากที่ประชุมผู้ถือหุ้น และได้ชี้แจงให้ผู้ถือหุ้นทราบถึงความขัดแย้งทางผลประโยชน์ก่อนเข้ารับตำแหน่งตามพระราชบัญญัติบริษัทมหาชน นอกจากนี้ บริษัทและทีโอที ได้มีความร่วมมือทางธุรกิจในลักษณะพันธมิตรในการให้บริการลูกค้าร่วมกัน เพื่อเป็นมาตรการป้องกันความเสี่ยงในส่วนนี้อีกทางหนึ่ง

## 1.2 ปัจจัยความเสี่ยงเนื่องจากการดำเนินธุรกิจของบริษัท

(1) ความเสี่ยงด้านการแข่งขันในการประกอบธุรกิจ

คณะกรรมการกิจการโทรคมนาคมแห่งชาติ ได้ประกาศนโยบายการออกใบอนุญาตให้บริการอินเทอร์เน็ต โดยเน้นการแข่งขันโดยเสรีอย่างเป็นธรรมเพื่อป้องกันการผูกขาด และส่งเสริมการประกอบกิจการอินเทอร์เน็ตให้แพร่หลาย โดยคิดค่าธรรมเนียมใบอนุญาตต่ำสุด ส่งผลให้ผู้ได้รับใบอนุญาตประกอบกิจการอินเทอร์เน็ตเพิ่มสูงขึ้น เกิดการแข่งขันที่รุนแรงมากขึ้น จากประสบการณ์ที่อยู่ในธุรกิจอินเทอร์เน็ตมานานและแนวนโยบายของบริษัทในการให้บริการที่มุ่งเน้นคุณภาพสินค้าและบริการ โดยไม่ละเลยที่จะสนองตอบความพึงพอใจของลูกค้า รวมถึงพัฒนาและปรับปรุงสินค้าและบริการอย่างต่อเนื่อง (Continuous Improvement) บริษัทจึงเชื่อว่าบริษัทและบริษัทย่อยจะมีความพร้อมสูงสำหรับการแข่งขันในการให้บริการอินเทอร์เน็ต

(2) การเปลี่ยนแปลงของเทคโนโลยี

ในปีที่ผ่านมาผู้ให้บริการโทรศัพท์พื้นฐานทั้ง บริษัท ทู คอร์ปอเรชั่น จำกัด (มหาชน), บริษัท ทีโอที จำกัด (มหาชน) และ บริษัท ทีทีแอนด์ที จำกัด (มหาชน) ได้ทุ่มขยายเครือข่ายการให้บริการเทคโนโลยีอินเทอร์เน็ตความเร็วสูงบนเครือข่ายโทรศัพท์ (ADSL : *asymmetric digital subscriber line*) อย่างรวดเร็ว พร้อมทุ่มทำตลาดเพื่อเพิ่มจำนวนผู้ใช้งานให้สูงขึ้น ทำให้ผู้ใช้บริการอินเทอร์เน็ตแบบหมุนโทรศัพท์เปลี่ยนเป็นการใช้บริการผ่าน ADSL เป็นจำนวนมาก หากแต่บริษัทไม่ได้เกิดผลกระทบจากการขยายตัวดังกล่าวมากนัก เนื่องจากรายได้หลักของบริษัทมาจากการให้บริการลูกค้าองค์กร ซึ่งจะใช้งานผ่านสายวงเช่า (Leased line) ที่มีเสถียรภาพและคุณภาพสูงกว่าบริการ สำหรับการใช้งานผ่าน ADSL บริษัทได้พัฒนา

บริการ VPN Over ADSL (Virtual Private Network Over ADSL) เพื่อให้บริการสำหรับลูกค้าองค์กรขนาดกลางและขนาดเล็ก ซึ่งลูกค้าจะได้รับเสถียรภาพและความรวดเร็วของบริการอินเทอร์เน็ตไปพร้อมๆ กัน อันจะแตกต่างจากบริการ ADSL ทั่วๆ ไป อย่างไรก็ตาม มีแนวโน้มว่าคณะกรรมการกิจการโทรคมนาคมแห่งชาติจะจัดสรรย่านความถี่สำหรับการให้บริการ broadband แบบไร้สาย (WBA) ในระยะเวลาอันใกล้ ซึ่งจะเป็นทางเลือกเพิ่มขึ้นสำหรับผู้ให้บริการและเพิ่มโอกาสในการให้บริการในพื้นที่ที่ ADSL ไปไม่ถึง

## 2. ลักษณะการประกอบธุรกิจ

บริษัท อินเทอร์เน็ตประเทศไทย จำกัด (มหาชน) (“บริษัท”) ผู้นำการให้บริการไอซีทีอย่างครบวงจรสำหรับธุรกิจ และผู้ที่ต้องการนำไอซีทีมาเป็นเครื่องมือเพื่อความสะดวกสบายในชีวิต บริการของบริษัทครอบคลุมตั้งแต่บริการเชื่อมต่อเครือข่ายอินเทอร์เน็ตเต็มรูปแบบเพื่อใช้งานในชีวิตประจำวันและดำเนินธุรกิจสำหรับผู้ที่ต้องการบริการที่มีประสิทธิภาพและมาตรฐานในระดับสากลไปจนถึงโซลูชันทางไอซีทีที่หลากหลายรูปแบบที่ธุรกิจใช้เป็นเครื่องมือในการเพิ่มประสิทธิภาพประสิทธิผลในธุรกิจของตน

บริษัทได้ก่อตั้งมาตั้งแต่วันที่ 1 มีนาคม 2538 ในชื่อของ ศูนย์บริการอินเทอร์เน็ตประเทศไทย (Internet Thailand Service Center : ITSC) ซึ่งได้ให้บริการอินเทอร์เน็ตในเชิงพาณิชย์ จนกระทั่งเมื่อวันที่ 14 พฤษภาคม 2539 คณะรัฐมนตรีได้มีมติให้ดำเนินการจัดตั้งเป็นบริษัทและได้จดทะเบียนเป็นบริษัทเมื่อวันที่ 13 พฤษภาคม 2540 โดยมีทุนชำระแล้วเท่ากับ 16 ล้านบาท มูลค่าที่ตราไว้หุ้นละ 10 บาท บริษัทได้รับอนุมัติจากการสื่อสารแห่งประเทศไทย (ในขณะนั้น) เมื่อวันที่ 9 ตุลาคม 2540 ให้ดำเนินการเป็นผู้ให้บริการเชื่อมต่ออินเทอร์เน็ตแก่ลูกค้าประเภทนิติบุคคลหรือองค์กรและประเภทบุคคล โดยไม่มีการสิ้นสุดของอายุการได้สิทธิดำเนินการดังกล่าว ต่อมาในวันที่ 28 สิงหาคม 2544 บริษัทได้แปรสภาพเป็นบริษัทมหาชนและเพิ่มทุนจดทะเบียนตามมติคณะรัฐมนตรี โดยเข้าทำการซื้อขายในตลาดหลักทรัพย์ตั้งแต่วันที่ 14 พฤศจิกายน 2544 เป็นต้นมา ปัจจุบันบริษัทมีทุนจดทะเบียนเรียกชำระแล้ว 250.02 ล้านบาท โดยมีจำนวนหุ้นทั้งสิ้น 345,833,333 หุ้น มูลค่าที่ตราไว้หุ้นละ 1 บาท โดยสัดส่วนการถือหุ้น คือ

- พนักงานและผู้ลงทุนทั่วไปถือหุ้นในอัตราร้อยละ 51
- สำนักงานพัฒนาวิทยาศาสตร์และเทคโนโลยีแห่งชาติ ถือหุ้นในอัตราร้อยละ 17
- บริษัท ทีโอที จำกัด (มหาชน) (“ทีโอที”) ถือหุ้นในอัตราร้อยละ 16
- บริษัท กสท โทรคมนาคม จำกัด (มหาชน) (“กสท”) ถือหุ้นในอัตราร้อยละ 16

ในปี 2549 บริษัทมีสาขาทั้งสิ้น 8 สาขา โดยมีพื้นที่ให้บริการอินเทอร์เน็ตครอบคลุมทั้ง 76 จังหวัดทั่วประเทศ และได้ปรับเปลี่ยนภาพลักษณ์องค์กรใหม่เป็นผู้ให้บริการครบวงจรด้านไอซีทีโซลูชัน (Information and Communications Technology) โดยแบ่งธุรกิจเป็น 2 ส่วน ประกอบด้วย ดังนี้

1. บริการเชื่อมต่ออินเทอร์เน็ต (Full Internet Access Business) แบ่งเป็น 2 กลุ่มหลักคือ บริการเชื่อมต่ออินเทอร์เน็ตเพื่อธุรกิจ (Business access) และ บริการเชื่อมต่ออินเทอร์เน็ตส่วนบุคคล (Home access)
2. บริการครบวงจรที่เกี่ยวข้องกับเทคโนโลยีสารสนเทศและการสื่อสาร (Business Solutions) เพื่อเติมเต็มทุกความต้องการของธุรกิจ จึงเกิดเป็น 4 กลุ่มหลัก

- Banking & Financial Solutions บริการธุรกรรมทางการเงิน บนเครือข่ายอินเทอร์เน็ต
- e-Business & Media Services บริการเพื่อธุรกิจที่ใช้ประโยชน์จากสื่ออิเล็กทรอนิกส์ และเครือข่าย
- Professional Services บริการจัดหาและให้บริการการธุรกิจสำหรับความต้องการเฉพาะอย่างที่เกี่ยวข้องสัมพันธ์กับเทคโนโลยีสารสนเทศและการสื่อสาร ซึ่งรวมถึงบริการแบบ Outsourcing การจัดสร้างและดำเนินระบบงานแบบอัตโนมัติ เพื่อลดต้นทุนและเพิ่มผลผลิตของลูกค้าในแบบต่างๆ
- Business Integration บริการจัดการธุรกิจบนระบบอิเล็กทรอนิกส์ให้เชื่อมโยงกระบวนการทำงานของฝ่ายต่างๆที่เกี่ยวข้องให้ทำงานและทำการสื่อสารได้อย่างมีประสิทธิภาพ

### การเปลี่ยนแปลงที่สำคัญของบริษัทในปี 2549

ในปี 2549 บริษัทมีการเปลี่ยนแปลงที่สำคัญ ซึ่งสรุปได้ดังนี้

1. เมื่อต้นปี 2549 บริษัทได้มีการปรับโครงสร้างสายงานธุรกิจเป็น 4 Business Unit มุ่งเน้นในธุรกิจ 4 กลุ่ม คือกลุ่มลูกค้าหลัก กลุ่มลูกค้าองค์กร กลุ่มธุรกิจไอซีที และกลุ่มธุรกิจอนาคต
2. บริษัทได้ริเริ่มจัดให้มีวิธีการบริหารจัดการภายในองค์กรที่มีความสอดคล้องกับแนวทางการกำกับดูแลกิจการที่ดี (Good Corporate Governance) อย่างเป็นรูปธรรมมากขึ้น โดยพัฒนาระบบการประเมินผลที่มีความสอดคล้องกับกลยุทธ์ขององค์กรด้วย Balanced Scorecard และบูรณาการกับระบบบริหารจัดการความเสี่ยงทั่วทั้งองค์กร (Enterprise Risk Management) เพื่อให้เป็นองค์กรที่มีขีดความสามารถในการแข่งขันในระยะยาว และที่สำคัญได้สร้างความเชื่อถือมั่นต่อลูกค้าและผู้ถือหุ้น

### โครงสร้างรายได้

| รายละเอียดของรายได้  | งบการเงินรวม<br>ปี 2549 <sup>1/</sup> |       | งบการเงินรวม<br>ปี 2548 <sup>1/</sup> |       | งบการเงินเฉพาะบริษัท<br>ปี 2547 |       |
|--|---------------------------------------|-------|---------------------------------------|-------|---------------------------------|-------|
|  | ล้านบาท                               | %     | ล้านบาท                               | %     | ล้านบาท                         | %     |
| <ul style="list-style-type: none"> <li>● บริการเชื่อมต่ออินเทอร์เน็ต (Access)</li> <li>- บริการเชื่อมต่ออินเทอร์เน็ตเพื่อธุรกิจ</li> </ul> | 537.79                                | 59.81 | 538.31                                | 57.92 | 498.00                          | 70.93 |

|  |               |               |               |               |               |               |
|--|---------------|---------------|---------------|---------------|---------------|---------------|
| (Business access)<br>- บริการเชื่อมต่ออินเทอร์เน็ตส่วนบุคคล<br>(Home access)                     | 14.23         | 1.58          | 40.36         | 4.34          | 75.82         | 10.79         |
| รวม  | <b>552.02</b> | <b>61.39</b>  | <b>578.67</b> | <b>62.26</b>  | <b>573.82</b> | <b>81.72</b>  |
| • บริการครบวงจรที่เกี่ยวข้องกับเทคโนโลยีสารสนเทศและการสื่อสาร (Business Solutions) <sup>2/</sup> | 336.30        | 37.40         | 342.58        | 36.86         | 120.46        | 17.16         |
| รวมรายได้จากการขายและการให้บริการ  | <b>888.32</b> | <b>98.79</b>  | <b>921.25</b> | <b>99.12</b>  | <b>694.28</b> | <b>98.88</b>  |
| • รายได้อื่น <sup>3/</sup>   | 10.85         | 1.21          | 8.14          | 0.88          | 7.87          | 1.12          |
| รวม  | <b>899.17</b> | <b>100.00</b> | <b>929.39</b> | <b>100.00</b> | <b>702.15</b> | <b>100.00</b> |
| • ขาดทุนจากการด้อยค่าของเงินลงทุน <sup>4/</sup>  | -             | -             | (3.38)        | (0.36)        | -             | -             |
| • ส่วนแบ่งผลกำไร (ขาดทุน) ในบริษัทร่วม <sup>5/</sup>   | 0.88          | 0.10          | 0.71          | 0.08          | (0.04)        | (0.005)       |

หมายเหตุ : <sup>1/</sup> งบการเงินรวม ได้รวมงบการเงินเฉพาะของบริษัท และของบริษัทย่อยที่บริษัทเข้าลงทุนตั้งแต่วันที่ 4 ตุลาคม 2548 ซึ่งได้แก่ บริษัท แมนดาลา คอมมูนิเคชั่น จำกัด

<sup>2/</sup> รายได้จากบริการครบวงจรที่เกี่ยวข้องกับเทคโนโลยีสารสนเทศและการสื่อสาร (Business Solutions) หมายถึง รายได้จากการทำงานนอกเหนือจากการให้บริการเชื่อมต่ออินเทอร์เน็ต (Access) เช่น รายได้จากบริการศูนย์ข้อมูลอินเทอร์เน็ต (IDC) รายได้จากบริการ Banking & Financial Solutions บริการ e-Business & Media Services บริการ Professional Services บริการ Business Integration และรายได้จากการขาย เป็นต้น

<sup>3/</sup> รายได้อื่น ประกอบด้วย ดอกเบี้ยรับ และรายได้อื่น

<sup>4/</sup> ในปี 2548 บริษัทตั้งค่าเผื่อขาดทุนจากการด้อยค่าของเงินลงทุนในหุ้นสามัญร้อยละ 10 ของทุนจดทะเบียนของบริษัท วิไทยคอต จำกัด เนื่องจากมีมูลค่าทางบัญชีที่ลดลง ทั้งนี้ ในระหว่างปี 2549 กลุ่มบริษัทได้ถอนการลงทุนใน บริษัท วิไทยคอต จำกัด เพื่อลดการลงทุนที่ไม่ก่อให้เกิดผลตอบแทน

<sup>5/</sup> กลุ่มบริษัทรับรู้ส่วนได้เสียในผลกำไร (ขาดทุน) ของบริษัทร่วมตามวิธีส่วนได้เสีย (Equity Method) จากการลงทุนในหุ้นสามัญร้อยละ 40 ของทุนจดทะเบียนของบริษัท เน็ตเบย์ จำกัด

### 3. การประกอบธุรกิจของแต่ละสายผลิตภัณฑ์

3.1 โครงสร้างพื้นฐานในการให้บริการของบริษัท ประกอบด้วย 3 ส่วนประกอบหลักคือ

- ส่วนเครือข่ายอินเทอร์เน็ตหลัก (Internet Backbone)
- ส่วนเชื่อมต่อวงจรรายในประเทศ (Domestic Connectivities)
- ส่วนเชื่อมต่อวงจรระหว่างประเทศ (International Connectivities)

- ส่วนเครือข่ายอินเทอร์เน็ตหลัก (Internet backbone)

โครงสร้างเครือข่ายอินเทอร์เน็ตหลักของบริษัท ประกอบด้วยเครือข่าย (Network) ที่ให้บริการในเขตกรุงเทพฯ และปริมณฑล ตั้งอยู่ที่อาคารไทยซัมมิท ทาวเวอร์ และอาคารบางกอกไทยทาวเวอร์ โดยการเชื่อมต่อระหว่างอาคารทั้งสองด้วยวงจร Fiber Optic ที่ความเร็ว 1 Gbps และนอกจากนี้ ยังมีวงจรสำรองระหว่างอาคาร ที่ความเร็ว 2 Gbps ผ่านเครือข่าย MetroLAN ซึ่งข้อมูลของทั้งสองอาคารจะมีการสำรองซึ่งกันและกัน โดยเครือข่ายหลักจะเชื่อมโยงเครือข่ายไปยังต่างจังหวัดที่เป็นที่ตั้งของสำนักงาน สาขาของบริษัทและเชื่อมต่อไปยังจังหวัดอื่นๆ ทั่วประเทศ

นอกจากนี้ ยังเชื่อมต่อด้วยเครือข่ายความเร็วสูงไปยังเขตอุตสาหกรรมซอฟต์แวร์ประเทศไทย (Software Park Thailand) อุทยานวิทยาศาสตร์ประเทศไทย (Thailand Science Park) และเครือข่าย MetroLAN ของบริษัท ซึ่งเป็นเครือข่ายการให้บริการอินเทอร์เน็ตความเร็วสูงไปยังอาคารสำนักงาน ในเขตกรุงเทพมหานคร และปริมณฑล ครอบคลุมพื้นที่กว่า 1 ล้านตารางเมตร ด้วยเทคโนโลยี Ultra hi-speed Internet ความเร็วสูงกว่าอินเทอร์เน็ตบรอดแบนด์ถึง 8,000 เท่า โดยจะเน้นในเขตที่ตั้งธุรกิจที่สำคัญ เช่น ย่านเพลินจิต สีลมและสาทร ฯลฯ โดย ณ สิ้นปี 2549 มีพื้นที่ให้บริการครอบคลุมย่านธุรกิจกว่า 1,200 บริษัท และได้ขยายบริการไปสู่ภูมิภาค เช่น ภาพเหนือ และภาคตะวันออก

ในส่วนของเครือข่ายหลักได้มีการปรับปรุง (Upgrade) เทคโนโลยีจากเดิมที่ใช้แบบ Fast Ethernet ที่ความเร็ว 100 Mbps เป็นเทคโนโลยีแบบ Gigabit Ethernet ที่ความเร็ว 1,000 Mbps แบบหลายเส้นทาง ทำให้เครือข่ายมีความเร็วสูงขึ้นและมีเสถียรภาพมากขึ้น ปัจจุบันทางบริษัทได้รับการจัดสรร IP address จำนวน 864 Class C ( 1 Class C เท่ากับ 256 IP address ซึ่งสามารถให้บริการลูกค้าได้ 254 ราย) จากศูนย์สารสนเทศเครือข่ายเอเชีย-แปซิฟิก (APNIC: Asia Pacific Network Information Center) ซึ่งจะทำให้สามารถรองรับการให้บริการลูกค้าได้เป็นจำนวนมาก นอกจากนี้ ณ วันที่ 14 กุมภาพันธ์ 2550 จากการวัดของ Routing Arbiter Database บริษัทได้บริหารเครือข่ายอินเทอร์เน็ตเป็นจำนวนทั้งสิ้น 1,130 Class C โดยเป็น IP ที่บริษัทได้รับการจัดสรร รวมถึง IP ของลูกค้า

- ส่วนเชื่อมต่อวงจรรายในประเทศ (Domestic Connectivities)

ปัจจุบันเครือข่ายอินเทอร์เน็ตหลักของบริษัทได้มีการเชื่อมต่อเข้ากับวงจรสื่อสารภายในประเทศ เพื่อให้ผู้ใช้บริการอินเทอร์เน็ตสามารถแลกเปลี่ยนข้อมูลภายในประเทศและเชื่อมต่อกับผู้ให้บริการอินเทอร์เน็ต (Internet Service Provider: ISP) รายอื่นในประเทศได้อย่างรวดเร็ว โดยทำการเชื่อมต่อเข้ากับเครือข่ายหลัก 3 แห่ง คือ

1. เครือข่ายของโครงการข้อมูลวิจัยอินเทอร์เน็ต หรือ Internet Information Research (IIR) ของ NECTEC (เดิมเรียกว่า Public Internet Exchange หรือ PIE) บริษัทเชื่อมต่อเครือข่ายอินเทอร์เน็ตหลักเข้ากับ IIR ผ่านทางระบบ Local Area

Network (LAN) เนื่องจากที่ตั้งของเครือข่ายอินเทอร์เน็ตหลักของบริษัทอยู่ในอาคารเดียวกันกับ IIR โดยเชื่อมต่อกับ IIR ด้วยความเร็วที่สูงถึง 200+200 Mbps (หมายถึง ความกว้างของวงจรรขาเข้า+ความกว้างของวงจรรขาออก)

2. เครือข่าย National Internet Exchange (NIX) ของ กสท บริษัทเชื่อมต่อเครือข่ายอินเทอร์เน็ตหลักเข้ากับ NIX ผ่านทางระบบเคเบิลใยแก้วความเร็วสูงที่ความเร็ว 1.5+1.5 Gbps
3. เครือข่าย National Internet Exchange (NIX) ของ ทีโอที บริษัทเชื่อมต่อเครือข่ายอินเทอร์เน็ตหลักเข้ากับ NIX ผ่านทางระบบเคเบิลใยแก้วความเร็วสูงที่ความเร็ว 2 + 2 Gbps

- ส่วนเชื่อมต่อวงจรระหว่างประเทศ (International Connectivities)

บริษัทมีการลงทุนอย่างต่อเนื่องในส่วนของวงจรระหว่างประเทศเพื่อรักษาประสิทธิภาพในการเชื่อมต่อไปยังเครือข่ายอินเทอร์เน็ตในต่างประเทศ ในปัจจุบันบริษัทมีการเชื่อมต่อช่องสัญญาณอินเทอร์เน็ตไปยังต่างประเทศด้วยความสามารถในการรับส่งข้อมูลรวมสูงถึง 551+551 Mbps แบบส่งสัญญาณได้ทั้งสองทาง คือทั้งขาเข้าและขาออก (full duplex) โดยการเชื่อมต่อวงจรระหว่างประเทศของบริษัท สามารถให้บริการแก่ลูกค้าได้อย่างรวดเร็วและครอบคลุมพื้นที่ทั่วโลก ดังต่อไปนี้

1. การเชื่อมต่อผ่านสายเคเบิลใยแก้วนำแสงของ Singapore Telecom (Singtel) ที่ความเร็ว 51+51 Mbps ผ่านสิงคโปร์ ไปยังเครือข่ายอินเทอร์เน็ตทั่วโลก
2. การเชื่อมต่อผ่านสายเคเบิลใยแก้วนำแสงของ กสท ที่ความเร็ว 500+500 Mbps ผ่าน International Internet Gateway (IIG) ของ กสท ไปยังเครือข่ายอินเทอร์เน็ตทั่วโลก

### 3.2 กลุ่มธุรกิจของบริษัท

บริษัทได้แบ่งกลุ่มธุรกิจออกเป็น 2 ลักษณะดังนี้

- 1) การให้บริการเชื่อมต่ออินเทอร์เน็ต (Full Internet Access Business)
- 2) การให้บริการครบวงจรที่เกี่ยวข้องกับเทคโนโลยีสารสนเทศและการสื่อสาร (Business Solutions)



### **1) บริการเชื่อมต่ออินเทอร์เน็ต (Full Internet Access Business)**

บริษัทดำเนินธุรกิจเป็นผู้ให้บริการเชื่อมต่ออินเทอร์เน็ตด้วยความเร็วที่หลากหลาย มีพื้นที่ให้บริการอินเทอร์เน็ตครอบคลุมทุกจังหวัด ทำให้ผู้ใช้บริการทั่วประเทศ สามารถเชื่อมต่อเข้าสู่เครือข่ายอินเทอร์เน็ตได้ทั่วประเทศ ทั้งนี้ปัจจุบันบริษัทมีสาขาทั้งสิ้น 8 สาขา ได้แก่ สาขาเชียงใหม่ พิษณุโลก นครราชสีมา ขอนแก่น พัทธา สุราษฎร์ธานี หาดใหญ่ และสาขาภูเก็ต บริการเชื่อมต่ออินเทอร์เน็ตสามารถแบ่งตามลักษณะลูกค้าเป็น 2 กลุ่มหลักคือ บริการเชื่อมต่ออินเทอร์เน็ตเพื่อธุรกิจ (Business Access) และบริการเชื่อมต่ออินเทอร์เน็ตส่วนบุคคล (Home Access) รายละเอียดแต่ละกลุ่มบริการ มีดังนี้

#### **Business Access : บริการเชื่อมต่ออินเทอร์เน็ตเพื่อธุรกิจ**

ให้บริการองค์กรธุรกิจทั่วประเทศผ่านการเชื่อมต่อที่หลากหลาย ได้แก่ บริการผ่านโครงข่ายอินเทอร์เน็ตบรอดแบนด์ สายวงจรเช่า (Leased Line) โครงข่าย MetroLAN ที่เชื่อมโยงเครือข่ายภายในสำนักงานบนอาคารชั้นนำใจกลางกรุงเทพมหานคร ด้วยความเร็ว 10-100 Mbps บนโครงข่าย Fiber Optic ขนาด Gigabit Per Second บริการเชื่อมต่ออินเทอร์เน็ตเพื่อธุรกิจ เป็นการให้บริการที่มีคุณภาพและเสถียรภาพสูง มีการบริหาร Bandwidth ให้เหมาะสมกับความต้องการของลูกค้า ส่งผลให้บริการนี้เป็นที่ได้รับการยอมรับและเลือกใช้งานจากองค์กรธุรกิจขนาดใหญ่ของประเทศหลายองค์กร นอกจากนี้ ยังมีบริการ Broadband Plus ซึ่งเป็นบริการอินเทอร์เน็ตแบบ ADSL ที่มีความเร็วตั้งแต่ 256/128 kbps ถึง 2,048/512 kbps บริการดังกล่าวเป็นความร่วมมือระหว่างบริษัทและบมจ.ทีโอที ที่ให้บริการในเขตกรุงเทพฯ และปริมณฑล ซึ่งมุ่งเน้นกลุ่มลูกค้า SMEs ที่มีการใช้งานอินเทอร์เน็ตภายในประเทศเป็นส่วนใหญ่

#### **Inet-Empower**

ทุกวันนี้มีบริษัทจำนวนมากที่เริ่มทำงานในลักษณะของ Mobile Office/ Sales Forces กล่าวคือมีพนักงานขายจำนวนมากกระจายไปทั่วประเทศ โดยแต่เดิมนั้นพนักงานขายจะใช้วิธีส่งโทรสารมายืนยันคำสั่งซื้อซึ่งไม่ค่อยสะดวกนัก และเมื่ออินเทอร์เน็ตได้เข้ามามีบทบาทจึงเปลี่ยนมาใช้ e-mail แทน ดังนั้น บริการ Inet-Empower จึงเป็นบริการที่ตอบสนองและรองรับการใช้งานอินเทอร์เน็ตของบริษัทที่มีพนักงานหรือสาขาจำนวนมากได้เป็นอย่างดี โดยคุณสมบัติหลักของบริการนี้คือให้อำนาจแก่ผู้ดูแลระบบของบริษัทสามารถจัดสรรจำนวนชั่วโมงการใช้งานอินเทอร์เน็ตของพนักงานแต่ละคนหรือแต่ละแผนกได้ โดยผู้ดูแลระบบสามารถโอนย้ายชั่วโมงการใช้งานจากพนักงานคนหนึ่ง ไปสู่พนักงานอีกคนได้อย่างอิสระ หรือสามารถเพิ่มหรือลบชื่อผู้ใช้งานได้อย่างง่ายดาย ทำให้สามารถใช้ทรัพยากรได้คุ้มค่าจากทุกเม็ดเงินที่ได้จ่ายไป

#### **Web Hosting Service**

บริการให้เช่าพื้นที่รับฝากเว็บไซต์ด้วย Web Servers ประสิทธิภาพสูง รวดเร็ว มีการจัดการและดูแลระบบด้วยเทคโนโลยีที่ทันสมัย เชื่อถือได้ และมีความปลอดภัยสามารถเลือกใช้บริการได้ทั้งแบบ Windows และ

Unix เพื่อรองรับระบบ Web Applications ต่างๆ ซึ่งช่วยให้สามารถเข้าสู่ธุรกิจบนอินเทอร์เน็ตได้เร็วขึ้น พร้อมรองรับการเติบโตของธุรกิจเว็บไซต์ของท่าน ไม่ว่าจะเป็นระดับเริ่มต้นหรือระดับองค์กรขนาดใหญ่ทั้งในและต่างประเทศ

#### Mail Hosting Service

บริการให้เช่าพื้นที่จัดเก็บ e-mail โดยสามารถใช้ e-mail address ภายใต้อโดเมนเนมของบริษัทหรือองค์กรได้ มั่นใจกับ Mail Servers ขนาดใหญ่มีประสิทธิภาพสูง ตั้งอยู่ในส่วน INET Data Center ขนาดใหญ่ของบริษัทที่มีระบบรักษาความปลอดภัยครบวงจร พร้อมเจ้าหน้าที่เทคนิคดูแลด้านเครือข่าย ( Network) ตลอด 24 ชั่วโมง

#### **Home Access : บริการเชื่อมต่ออินเทอร์เน็ตส่วนบุคคล**

##### Inet-Broadband Personal

บริการเชื่อมต่ออินเทอร์เน็ตความเร็วสูงเพื่อนักธุรกิจและนักท่องอินเทอร์เน็ตทั่วไป บนเครือข่ายขนาดใหญ่ที่มีเสถียรภาพสูงด้วยความเร็ว 64-256 Kbps พร้อมหลากหลายเทคโนโลยีและระดับความเร็วที่สามารถเลือกได้สำหรับทุกงบประมาณ

##### Inet-Easy (Unlimited) Dial-up 56K

เนื่องจากการให้บริการ ADSL นี้ยังกระจุกตัวอยู่เฉพาะในเขตกรุงเทพฯ และจังหวัดใหญ่ ๆ เท่านั้น อีกทั้งด้วยข้อจำกัดของเทคโนโลยีนี้เองที่ไม่สามารถให้บริการในพื้นที่ที่อยู่ห่างจากชุมสายเกิน 4 กิโลเมตรได้ ซึ่งหมายความว่ายังมีผู้ใช้อินเทอร์เน็ตอีกจำนวนมากที่ไม่สามารถใช้งาน ADSL ได้ ดังนั้น บริษัทเสนอบริการเพื่อให้ผู้ใช้งานอินเทอร์เน็ตเหล่านี้ได้มีโอกาสใช้อินเทอร์เน็ตคุณภาพสูงในราคาประหยัด ด้วยบริการ Inet-Easy (Unlimited) Dial-up 56k ทั้งแบบแพ็คเกจและแบบบริการรายเดือน โดยผู้ใช้สามารถใช้งานได้ไม่จำกัดจำนวนชั่วโมงต่อเดือน ซึ่งได้รับผลตอบแทนที่ดีจากตลาดโดยเฉพาะในต่างจังหวัด รวมถึงกลุ่มผู้เริ่มใช้งานอินเทอร์เน็ตและคอมพิวเตอร์ นอกจากนี้ บริการนี้ยังเหมาะสมกับผู้ใช้อินเทอร์เน็ตที่ใช้ e-mail เป็นหลักด้วย

##### International roaming

บริษัทร่วมกับพันธมิตร ให้บริการเสริม International Roaming สำหรับลูกค้าทั้งประเภทบุคคลและองค์กร เพื่อให้สามารถเชื่อมต่ออินเทอร์เน็ตได้จากทั่วทุกมุมโลกด้วย account เดียวกับที่ใช้ในประเทศไทย และนำไปเชื่อมต่ออินเทอร์เน็ตผ่านสายโทรศัพท์ที่ท้องถิ่นจากทั่วโลกได้ทันที ไม่ต้องสิ้นเปลืองค่าต่อโทรศัพท์ทางไกลกลับเมืองไทย หรือที่ทำงานและไม่จำเป็นต้องสมัครสมาชิกเพิ่มเติมในประเทศนั้นๆ แต่อย่างใด

#### **2) บริการครบวงจรที่เกี่ยวข้องกับเทคโนโลยีสารสนเทศและการสื่อสาร (Business Solutions)**

เพื่อตอบสนองทุกความต้องการของธุรกิจ โดยพัฒนาบริการบนพื้นฐานทรัพยากรเครือข่ายและความเชี่ยวชาญการให้บริการลูกค้าชั้นนำผสานกับความร่วมมือจากพันธมิตร เกิดเป็นบริการครบวงจรที่เกี่ยวข้องกับเทคโนโลยีสารสนเทศและการสื่อสาร (Business Solutions) 4 กลุ่มหลักเพื่อเสริมประสิทธิภาพการดำเนินธุรกิจยุคใหม่ดังนี้

1. **Banking & Financial Solutions** เป็นบริการเพื่อทำธุรกรรมทางการเงินที่เน้นความปลอดภัยของข้อมูลสูงสุด สะดวก ง่าย ด้วยเครือข่ายความเร็วสูงที่ล้ำสมัย และเชื่อมโยงกับสถาบันการเงินชั้นนำ อาทิ บริการ EDC Network Pool ซึ่งเป็นบริการเครือข่ายรับชำระเงินผ่านบัตร เครดิต เดบิต และสมาร์ทการ์ด รวมถึงการขาย และให้เช่าเครื่องรับชำระเงิน (EDC/POS Terminal) ระบบ Networking ตลอดจนเป็นผู้เชี่ยวชาญด้าน Value Added Applications ต่างๆ ในธุรกิจ Banking & Financial ลักษณะผลิตภัณฑ์และบริการของ Banking & Financial Solutions มีดังนี้

#### Terminals

บริษัทเป็นผู้ให้บริการเช่า จำหน่ายและติดตั้งเครื่องรับชำระเงินผ่านบัตรอิเล็กทรอนิกส์ โดยความร่วมมือของผู้ผลิตชั้นนำจากต่างประเทศ รวมถึงทำการวิจัยพัฒนา ในส่วนที่เกี่ยวกับเครื่องรับชำระเงินผ่านบัตรอิเล็กทรอนิกส์ ที่ทันสมัยและมีค่าใช้จ่ายที่เหมาะสม เช่น เครื่องรับชำระเงินผ่านบัตรอิเล็กทรอนิกส์แบบไร้สายที่ใช้สัญญาณโทรคมนาคม (Mobile/Wireless Terminal) เครื่องรับชำระเงินผ่านบัตรอิเล็กทรอนิกส์ที่สามารถเชื่อมต่อเครือข่ายรับชำระเงินด้วยเครือข่ายอินเทอร์เน็ต (TCP/IP) และเครื่องรับชำระเงินผ่านบัตรอิเล็กทรอนิกส์แบบที่ไม่ต้องใช้บัตรสัมผัสกับเครื่อง (Contactless Terminal)

#### Networking

บริษัทได้เปิดให้บริการระบบเครือข่าย Nationwide EDC Network Pool เพื่อการรับ ส่ง และเชื่อมต่อข้อมูลอิเล็กทรอนิกส์ระหว่างเครื่องรับและอ่านบัตรอิเล็กทรอนิกส์ต่างๆเข้ากับระบบเครือข่ายอิเล็กทรอนิกส์ของธนาคารหรือสถาบันการเงินของผู้ออกบัตรและ/หรือให้บริการอื่นๆผ่านบัตรดังกล่าว โดยที่ระบบเครือข่ายดังกล่าวรองรับการเชื่อมต่อทุกรูปแบบ ไม่ว่าจะเป็นระบบผ่านสายโทรศัพท์ (PSTN) ผ่านเครือข่ายอินเทอร์เน็ต (TCP/IP) และ ระบบผ่านสัญญาณโทรคมนาคมแบบเซลลูลาร์ (GPRS) และนอกเหนือจากนี้ บริษัทยังให้บริการระบบ Terminal Line Encryption เทคโนโลยีล้ำสมัยจากต่างประเทศ ซึ่งเป็นระบบรักษาความปลอดภัยของข้อมูลการรับชำระเงินผ่านบัตรบนเครือข่ายตลอดเส้นทางการรับส่งข้อมูล ส่งผลให้บริการนี้ได้รับการตอบรับจากลูกค้าเป็นอย่างดี มีอัตราการเจริญเติบโตสูง

#### Applications

นอกจากการให้บริการด้านเครื่องรับชำระเงินผ่านบัตรอิเล็กทรอนิกส์ และระบบ Nationwide EDC Network Pool แล้ว บริษัทยังให้บริการเกี่ยวกับการพัฒนาโปรแกรมประยุกต์ที่จะช่วยเพิ่มมูลค่าให้แก่ธุรกิจการเงินและการธนาคารต่างๆ (Value Added Application) เช่น โปรแกรมประยุกต์สำหรับบริหารบัตรเดบิตน้ำมันให้แก่องค์กร (Fleet Card Applications) และ โปรแกรมประยุกต์สำหรับบริหารบัตรจัดซื้อสินค้าและบริการผ่านอินเทอร์เน็ต (Online

Purchasing Card) โปรแกรมประยุกต์สำหรับจัดการ โปรแกรมตลาดบนเครื่อง EDC Terminal (Marketing Content Management Allocations) และ โปรแกรมประยุกต์อื่นๆ เพื่อเป็นเครื่องมือทางการตลาดให้แก่สถาบันการเงิน

2. **e-Business & Media Services** เป็นบริการเพื่อธุรกิจที่ใช้ประโยชน์จากสื่ออิเล็กทรอนิกส์ ทั้งเว็บไซต์ การ Automate ระบบงานด้วยคอมพิวเตอร์ งานวางแผนโฆษณาประชาสัมพันธ์ออนไลน์ผ่านเครือข่ายอินเทอร์เน็ต ตลอดจน Mobile Application และการพาณิชย์อิเล็กทรอนิกส์ในลักษณะที่มีปฏิสัมพันธ์กับผู้ใช้และกลุ่มเป้าหมายสูง

#### บริการวางแผนโฆษณาและกิจกรรมการตลาดครบวงจร

เป็นบริการวางแผนจัดกิจกรรมการตลาด การส่งเสริมการขาย การประชาสัมพันธ์ การสร้างความเชื่อมั่น ในผลิตภัณฑ์ ต่าง ๆ แบบสื่อสารสองทาง (Interactive) บนอินเทอร์เน็ต รวมถึงการติดตามผลการโฆษณาและวัดผล ข้อมูลในเชิงสถิติ เพื่อวิเคราะห์และปรับเปลี่ยนกลยุทธ์เพื่อให้ได้ลูกค้าที่ตรงกลุ่มเป้าหมาย

#### บริการออกแบบโฆษณา On-line

เป็นการสร้างสรรค์และออกแบบงานโฆษณา เพื่อสื่อสารกับกลุ่มเป้าหมายและกระตุ้นพฤติกรรมของผู้ซื้อ ได้อย่างมีประสิทธิภาพ

#### บริการวิจัยตลาดผ่านสื่ออินเทอร์เน็ต

ด้วยศักยภาพของเครื่องมือและระบบติดตามพฤติกรรมผู้บริโภคที่ทันสมัยที่สุดในประเทศ จึงทำให้ สามารถวิเคราะห์ วิจัยการตลาด เก็บข้อมูลสถิติต่าง ๆ ของผู้เยี่ยมชมเว็บไซต์ รวมทั้งวิเคราะห์ พฤติกรรมและ ความสนใจของกลุ่มเป้าหมาย

#### บริการออกแบบและพัฒนาเว็บไซต์

บริการให้คำปรึกษาด้านการพัฒนาเว็บไซต์ในทุกรูปแบบอย่างครบวงจร ตั้งแต่การเริ่มต้นพัฒนาเว็บไซต์ ในรูปแบบพื้นฐาน ไปจนถึงการบริหารจัดการเว็บไซต์โดยใช้ระบบฐานข้อมูล หรือออกแบบและพัฒนาระบบ e-Commerce คู่มือเว็บไซต์ให้มีประสิทธิภาพและทันสมัยอยู่เสมอ รวมไปถึงให้บริการพื้นที่เพื่อจัดตั้งเว็บไซต์ ให้ บริการตั้ง Co-Location Server ด้วยประสิทธิภาพการเรียกข้อมูลด้วยความเร็วสูงสุดและความปลอดภัยบนเครือข่าย ของไอเน็ต

#### บริการออกแบบและพัฒนาแอปพลิเคชัน

บริการออกแบบและพัฒนาแอปพลิเคชันเพื่อสนับสนุนการใช้งานทั้งในและนอกองค์กร เพื่อ ความสะดวกและคล่องตัวในการติดต่อสื่อสารกับทั้งหน่วยงานภายในและลูกค้าขององค์กร

#### บริการออกแบบและพัฒนาระบบ Internet Broadcast

ด้วยเทคโนโลยีที่ก้าวหน้าและความแข็งแกร่งของ โครงสร้างพื้นฐานทางอินเทอร์เน็ตบริการออกแบบและ

พัฒนาระบบ Internet Broadcast จะช่วยให้ทุกองค์กรสามารถสื่อสารข้อมูลของบริษัท ไปยังกลุ่มเป้าหมายด้วยรูปแบบที่ทันสมัยผ่านอินเทอร์เน็ต ไม่ว่าจะเป็น Radio on net , VDO on net , Live Broadcast หรือ VDO on demand

3. **Professional Services** เป็นบริการจัดหาจัดสร้างกระบวนการธุรกิจสำหรับความต้องการเฉพาะอย่าง ซึ่งรวมถึงบริการแบบ Outsourcing การจัดสร้างและ Automate ระบบงานให้มีประสิทธิภาพยิ่งขึ้น

#### บริการรับพัฒนาระบบ Digital Signage

บริษัทรับพัฒนาระบบ บริหารจัดการเครือข่ายและแสดงสื่อโฆษณาบนจอ 3 มิติให้กับบริษัท แอปโซลูท อิมแพค จำกัด ที่สยามพารากอนและดิเอ็มโพเรียม ซึ่งสามารถปรับเปลี่ยนเนื้อหา เพิ่มหรือลดความถี่ และข้อความพิเศษลงบนโฆษณา รวมถึงการถ่ายทอดสดกิจกรรมการตลาดแบบเรียลไทม์ ผ่านโครงข่ายอินเทอร์เน็ตความเร็วสูง MetroLAN โดยใช้ศูนย์ข้อมูลอินเทอร์เน็ต (INET Data Center) เป็นที่ควบคุมการทำงาน ซึ่งเป็นการต่อยอดจากทรัพย์สินที่มีอยู่ให้เกิดประโยชน์ให้มากที่สุด โดยไม่ได้เพิ่มการลงทุนส่วนบริการนี้แต่อย่างใด

4. **Business Integration** เป็นบริการจัดการธุรกิจบนระบบอิเล็กทรอนิกส์โดยเชื่อมโยงกระบวนการทำงานของฝ่ายต่างๆ ที่เกี่ยวข้องให้ทำงานและสื่อสารได้อย่างมีประสิทธิภาพ ลดการทำงานที่ซ้ำซ้อน และความผิดพลาดที่เกิดจากคน อาทิ Supply – Chain Management, e-Logistics

#### บริการไอทีแก่ภาครัฐ

บริษัทเป็นสมาชิกที่ปรึกษากับศูนย์ข้อมูลที่ปรึกษาไทย กระทรวงการคลัง เป็นที่ปรึกษาประเภท A (ชั้นสูงสุด) หมายเลข 1636 และได้ต่อทะเบียนเมื่อวันที่ 1 กุมภาพันธ์ 2550 ในฐานะที่ปรึกษาสาขาสื่อสารโทรคมนาคม ด้านเทคโนโลยีสารสนเทศ โดยจะให้คำปรึกษาในการจัดทำโครงการต่างๆ

ในปี 2549 บริษัทได้ให้บริการด้านไอทีเพื่อช่วยในการรวบรวมข้อมูลการขยายตัวของสิ่งปลูกสร้าง โดยได้ทำโครงการร่วมกับศูนย์ข้อมูลสังหาริมทรัพย์ ธนาคารอาคารสงเคราะห์ พัฒนาระบบต้นแบบจัดเก็บและสร้างฐานข้อมูลใบอนุญาตก่อนสร้างให้แก่หน่วยงานท้องถิ่น และได้พัฒนาระบบ GIS (Geographic Information System) ซึ่งเป็นระบบที่ใช้ในการจัดเก็บ บันทึก ปรับปรุง วิเคราะห์ประมวลผล แล้วแสดงข้อมูลในเชิงภูมิศาสตร์ โดยใช้เป็นเครื่องมือในการศึกษา วิเคราะห์ สภาพปัญหาในพื้นที่นั้นๆ เพื่อนำมาใช้ประกอบการตัดสินใจ วางแผน ดำเนินงาน ติดตามการทำงาน และประเมินผลการดำเนินงาน นอกจากนี้ บริษัท ยังได้รับความไว้วางใจจากเมืองพัทยา ในการจัดทำโครงการรถโมบายเคลื่อนที่เพื่อบริการด้านทะเบียนราษฎร์และข้อมูลสารสนเทศ และโครงการรถโมบายเคลื่อนที่เพื่อบริการด้านห้องสมุด โดยโครงการนี้ บริษัท ได้ทำกิจการร่วมค้า เอกวิตร-ไอเน็ต ให้บริการในด้านคำปรึกษาในการจัดทำ Solution ที่เหมาะสมกับการนำเทคโนโลยีการเชื่อมต่อเครือข่ายผ่านทางระบบไร้สายจากรถโมบาย ไปยังเครือข่ายของหน่วยงานที่เกี่ยวข้องโดยเชื่อมต่อด้วยช่องทางที่เฉพาะที่เตรียมไว้ (VPN)

### กิจกรรมเพื่อสังคม

บริษัทขีดยึดมั่นสร้างสรรค์และจรรโลงสังคมไทยด้วยการประยุกต์ใช้เทคโนโลยีสารสนเทศและการสื่อสารที่เป็นประโยชน์มาพัฒนา และส่งเสริมการเรียนรู้แก่เยาวชนไทย ดังโครงการ “ก้าวสู่วิชาชีพ เว็บมาสเตอร์” (INET Young Webmaster Camp) ที่บริษัทร่วมกับสมาคมผู้ดูแลเว็บไทย (Thai Webmaster Association) จัดทำขึ้นต่อเนื่องเป็นปีที่ 3 เพื่อเปิดโอกาสทางความ

รู้ ความคิดสร้างสรรค์ และเสริมประสบการณ์นอกห้องเรียนให้แก่เยาวชนไทยทั่วประเทศในการก้าวสู่การเป็นเว็บมาสเตอร์ มืออาชีพที่ดี มีจริยธรรม อันจะเป็นรากฐานสำคัญในการพัฒนาสังคมและประเทศชาติให้เจริญรุดหน้าต่อไป

บริษัทยังให้การสนับสนุนกิจกรรมของมูลนิธิอินเทอร์เน็ตร่วมพัฒนาไทยเพื่อส่งเสริมการนำเทคโนโลยีสารสนเทศ และอินเทอร์เน็ตมาใช้เป็นสื่อกลางในการพัฒนาเศรษฐกิจและสังคม โดยเฉพาะในชนบท ชุมชน และผู้ด้อยโอกาสให้สามารถเรียนรู้ ค้นคว้า และสามารถนำเทคโนโลยีชนิดนี้ ยกระดับความเป็นอยู่ของสังคมไทยให้ดีขึ้น

### **มาตรฐานระดับสากล ISO 9001: 2000**

ด้วยปณิธานที่จะมุ่งมั่นพัฒนาและเสริมศักยภาพบริการที่ดีที่สุดเพื่อตอบสนองความต้องการแก่ลูกค้า ส่งผลให้บริษัทได้รับรางวัลรับรองระบบคุณภาพมาตรฐานระดับสากล ISO 9001:2000 มาอย่างต่อเนื่อง ปัจจุบันได้ขยายขอบเขตการรับรองคุณภาพฯ ครอบคลุมบริการ Corporate Node, MetroLAN และ Data Center ซึ่งบริษัทถือเป็นผู้นำให้บริการอินเทอร์เน็ตรายแรกและรายเดียวของประเทศที่ได้ผ่านการรับรองคุณภาพฯ ครอบคลุมทั้ง 3 บริการข้างต้น

### **3.3 สิทธิในการประกอบธุรกิจของบริษัท**

กสท อนุมัติให้บริษัทดำเนินการให้บริการอินเทอร์เน็ต ตามเงื่อนไขที่ระบุในสัญญาดำเนินการให้บริการอินเทอร์เน็ต โดยมีสาระสำคัญของสัญญาดังต่อไปนี้

|           |   |  |
|-----------|---|--|
| ชื่อสัญญา | : | สัญญาดำเนินการให้บริการอินเทอร์เน็ต (INTERNET) |
|-----------|---|--|

|   |   |  |
|---|---|--|
| คู่สัญญา  | : | บริษัท กสท โทรคมนาคม จำกัด (มหาชน) (กสท)<br>บริษัท อินเทอร์เน็ตประเทศไทย จำกัด (มหาชน)(บริษัท)   |
| วันที่ทำสัญญา                                     | : | 9 ตุลาคม 2540  |
| สรุปสาระสำคัญของสัญญา<br>การให้บริการอินเทอร์เน็ต | : | <ul style="list-style-type: none"> <li>● กสท อนุมัติให้บริษัทดำเนินการให้บริการอินเทอร์เน็ตแก่ผู้ใช้บริการที่ติดตั้งเครื่องอุปกรณ์ในประเทศไทย ตามเงื่อนไขในสัญญา ตลอดจน กฎหมาย มติคณะรัฐมนตรี ข้อบังคับ ระเบียบ คำสั่ง และนโยบายของ กสท</li> <li>● บริษัทต้องเช่าค่าบริการโทรคมนาคมของ กสท แต่ กสท อาจอนุญาตให้บริษัทเช่าค่าบริการจากหน่วยงานอื่นซึ่งมีขอบเขตการให้บริการเฉพาะในประเทศไทย ทั้งนี้ บริษัทจะต้องให้บริการอินเทอร์เน็ต โดยผ่านเช่าบริการโทรคมนาคมของ กสท หรือของหน่วยงานที่ กสท อนุญาตดังกล่าวเท่านั้น</li> </ul> |
| การดำเนินงานและจัดให้บริการ                       | : | บริษัทต้องไม่ดำเนินการให้บริการหรือกระทำการใดๆ อันเป็นการแข่งขันกับกิจกรรมหรือบริการหลักของ กสท ซึ่งได้แก่ บริการ โทรศัพท์ระหว่างประเทศ การจัดหาและการจัดโครงข่ายที่ใช้ในการสื่อสารในและระหว่างประเทศ และกิจกรรมบริการอื่นที่ กสท กำหนดให้เป็นกิจกรรมบริการหลักของ กสท ทั้งนี้ กสท เป็นผู้วินิจฉัยว่ากิจกรรมหรือบริการใดเป็นกิจกรรมบริการหลักของ กสท และให้คำวินิจฉัยของ กสท ดังกล่าวถือเป็นที่สุด   |
| ระยะเวลาการดำเนินการ                              | : | กสท ยินยอมให้บริษัทเป็นผู้ดำเนินการให้บริการตามสัญญานี้จนกว่าคณะรัฐมนตรีจะมีมติให้เลิกบริษัท โดยเริ่มนับตั้งแต่วันที่เปิดให้บริการ   |

#### สิทธิใบอนุญาตการให้บริการของบริษัท แมนดالا คอมมูนิเคชั่น จำกัด

ตามที่บริษัท แมนดالا คอมมูนิเคชั่น จำกัด ซึ่งเป็นบริษัทย่อยของบริษัท อินเทอร์เน็ตประเทศไทย จำกัด (มหาชน) ได้เริ่มประกอบธุรกิจให้บริการอินเทอร์เน็ต โดยขอใบอนุญาตในการให้บริการอินเทอร์เน็ตกับคณะกรรมการกิจการโทรคมนาคมแห่งชาติ (กทช.) ตั้งแต่วันที่ 16 กุมภาพันธ์ 2549 ซึ่งเป็นใบอนุญาตแบบที่หนึ่ง ประเภทไม่มีโครงข่ายโทรคมนาคมเป็นของตนเอง (เช่าใช้ผ่านโครงข่ายโทรคมนาคมของผู้ให้บริการอื่น) โดยได้อธิบายรายละเอียดขอบเขตบริการไว้ในหัวข้อที่ 5 เรื่องทรัพย์สินที่ใช้ในการประกอบธุรกิจ ข้อ (3) นโยบายการลงทุนในบริษัทย่อย บริษัทร่วมและบริษัทที่เกี่ยวข้อง

#### 3.4 การตลาดและสถานะการแข่งขัน

##### 3.4.1 ภาวะอุตสาหกรรมธุรกิจการให้บริการไอซีที

ปัจจุบันเทคโนโลยีสารสนเทศและการสื่อสาร (Information and Communication Technology) ได้เข้ามามีบทบาทสำคัญของการดำรงชีวิตของประชาชนมากยิ่งขึ้น เทคโนโลยีต่างๆ ได้ถูกประยุกต์ใช้ในด้านต่างๆ ไม่ว่าจะเป็นด้าน



อุตสาหกรรม การศึกษา การแพทย์ และการติดต่อสื่อสารและการสร้างรายได้เปรียบในการแข่งขันทางการค้ากับประเทศต่างๆ ประเทศไทยได้ให้ความสำคัญกับเทคโนโลยีสารสนเทศและการสื่อสารเพื่อนำพาประเทศให้เจริญก้าวหน้าไปสู่การเป็นเศรษฐกิจและสังคมแห่งภูมิปัญญาและการเรียนรู้ (Knowledge-based Economy) โดยการสนับสนุนให้มีการนำเทคโนโลยีไปใช้ในกิจกรรมต่างๆ ทั้งในส่วนของภาครัฐและเอกชน

จากสถิติการใช้เทคโนโลยีสารสนเทศและการสื่อสารของไทยในช่วงปีที่ผ่านมาพบว่าการเติบโตของการอินเทอร์เน็ตความเร็วสูงหรือบรอดแบนด์มีอัตราการขยายตัวสูง โดยศูนย์วิจัยกสิกรไทย ได้ประมาณการตัวเลขผู้ใช้บริการอินเทอร์เน็ตในประเทศไทยในปี 2549 สูงถึงประมาณ 8.4 ล้านคน มีอัตราการเติบโตประมาณร้อยละ 10.9 ต่อปี และมีแนวโน้มขยายไปยังภูมิภาคมากยิ่งขึ้น ปัจจัยที่ส่งผลให้จำนวนผู้ใช้บริการขยายตัวนั้นส่วนใหญ่มาจากการขยายตัวของพื้นที่ให้บริการและราคาค่าบริการที่มีแนวโน้มต่ำลง นอกจากนี้นโยบายการกำกับดูแลกิจการโทรคมนาคมของคณะกรรมการกิจการโทรคมนาคม (กทช.) โดยเฉพาะเรื่องการกำหนดราคาขายส่งและขายปลีก การออกใบอนุญาตประกอบธุรกิจอินเทอร์เน็ตประเภทต่างๆ จะมีผลต่อเนื่องไปยังการกำหนดราคาค่าบริการอินเทอร์เน็ตด้วย

นอกจากนี้ ภาครัฐได้ส่งเสริมและผลักดันให้การพัฒนาเทคโนโลยีและการสื่อสารของประเทศให้เป็นวาระแห่งชาติ การจัดทำกฎหมายพาณิชย์อิเล็กทรอนิกส์เพื่อส่งเสริมให้มีการค้าออนไลน์เพิ่มขึ้น การลงทุนทางด้านวิทยาศาสตร์และเทคโนโลยีโดยเน้นการให้สิทธิประโยชน์เพิ่มเติมแก่กิจการที่มีการลงทุนทางด้านวิจัย การนำเทคโนโลยีสารสนเทศไปใช้ในภาครัฐและภาคเอกชน อีกทั้งยังส่งเสริมการพัฒนาบุคลากรทั้งในด้านการผลิตซอฟต์แวร์และฮาร์ดแวร์ และผลักดันให้สินค้าส่งออกเพิ่มขึ้น เพื่อสนับสนุนให้ประเทศไทยก้าวสู่การเป็นศูนย์กลางด้านอุตสาหกรรมเทคโนโลยีสารสนเทศและการสื่อสารในระดับภูมิภาคเอเชียต่อไป

#### ตารางแสดงจำนวนผู้ใช้อินเทอร์เน็ตในประเทศไทยระหว่างปี 2547 – 2549

| ปี   | จำนวนผู้ใช้ (คน) |
|------|------------------|
| 2547 | 6,971,528        |
| 2548 | 7,084,201        |
| 2549 | 8,465,283        |

แหล่งที่มา : ปี 2547-ปี 2548 สำนักงานสถิติแห่งชาติ

ปี 2549 ศูนย์วิจัยกสิกรไทย

#### สถานะการแข่งขัน

หลังจากที่มีการจัดตั้งคณะกรรมการกิจการโทรคมนาคมแห่งชาติ (กทช.) เมื่อปลายปี 2548 เพื่อกำกับดูแลกิจการโทรคมนาคม ซึ่งรวมถึงการให้บริการอินเทอร์เน็ต การออกใบอนุญาตประกอบการกับเอกชนผู้ให้บริการรายใหม่ การส่งเสริมการใช้เทคโนโลยีใหม่ในการบริการและการกำหนดค่าเชื่อมโยงโครงข่ายของบริการ ทำให้เกิดผู้ประกอบการที่ได้รับใบอนุญาตให้บริการอินเทอร์เน็ตเพิ่มขึ้นจำนวนมาก และผู้ประกอบการให้บริการโทรคมนาคมประเภทสองและสามเพิ่มขึ้น มีส่วนสำคัญต่อโครงสร้างการให้บริการอินเทอร์เน็ต ส่งผลให้ภาคธุรกิจอินเทอร์เน็ตในปี 2549 มีการแข่งขันรุนแรงขึ้น ในขณะที่ค่า

บริการมีแนวโน้มลดลง ทำให้ความสามารถในการทำกำไรจากธุรกิจนี้ลดลงด้วย ดังนั้น ผู้ประกอบการแต่ละรายจึงมีการปรับกลยุทธ์การแข่งขันในตลาดไอซีที ซึ่งบางรายอาจปรับโดยการเน้นไปที่กลุ่มลูกค้าให้ชัดเจน บางรายอาจต้องหาลูกค้าเพิ่มจากรูปแบบธุรกิจใหม่ๆ ที่สามารถรักษาอัตราการทำกำไรได้เหมือนเดิม เป็นต้น

ในส่วนธุรกิจบริษัท นอกจากการให้บริการอินเทอร์เน็ตที่เป็นธุรกิจหลักของบริษัทแล้ว บริษัทได้เล็งเห็นและตระหนักถึงแนวโน้มการแข่งขันที่รุนแรงในธุรกิจอินเทอร์เน็ตมาโดยตลอด นับตั้งแต่ปี 2545 จึงได้มีการวางแผนทิศทางและปรับกลยุทธ์ในการดำเนินธุรกิจ โดยมุ่งเน้นการพัฒนาและขยายการให้บริการไปในลักษณะของ Business Solutions ซึ่งเป็นการให้บริการครบวงจรที่เกี่ยวข้องกับเทคโนโลยีสารสนเทศ เพื่อตอบสนองความต้องการของลูกค้าเป้าหมายในประเภทธุรกิจต่างๆ ซึ่งตั้งแต่ปี 2549 เป็นต้นไป บริษัทมีกลยุทธ์มุ่งเน้นในบริการที่ก่อให้เกิดรายได้อย่างสม่ำเสมอ (Recurring revenue) การพัฒนาบริการบนพื้นฐานทรัพยากรเครือข่ายเพื่อรองรับธุรกรรมที่สะดวก ง่าย และการบริหารจัดการข้อมูลสารสนเทศ เพื่อตอบสนองการดำเนินชีวิตและธุรกิจสมัยใหม่ อันจะช่วยสร้างโอกาสและเสริมประสิทธิภาพในการดำเนินธุรกิจให้กับลูกค้า และเพิ่มฐานรายได้สำหรับการเติบโตอย่างยั่งยืนของบริษัทในระยะยาว นอกจากนี้ เพื่อสร้างคุณภาพของรายได้ของบริษัทเพิ่มสูงขึ้น (Quality of Income) บริษัทจึงได้ศึกษาและพัฒนาแนวทางการให้บริการใหม่ๆ ในธุรกิจอินเทอร์เน็ต เช่น Web 2.0 เป็นต้น

### 3.4.2 กลยุทธ์การแข่งขันของบริษัท

เพื่อบรรลุเป้าหมายบริษัทที่วางไว้ จึงได้กำหนดกลยุทธ์การแข่งขัน ดังนี้

1. ธุรกิจหลักของบริษัทตั้งอยู่บนพื้นฐาน recurring revenue โดยบริษัทมองหาโอกาสธุรกิจใหม่ที่มีการแข่งขันต่ำ เพื่อเพิ่มอัตราการทำกำไรให้สูงขึ้น
2. มุ่งเน้นธุรกิจด้าน Business Solutions เพื่อเป็นการต่อยอดจากธุรกิจเครือข่ายพื้นฐานที่ดีของบริษัท บริษัทดำเนินธุรกิจด้านไอซีทีโซลูชันครบวงจรเพื่อที่จะเพิ่มประสิทธิภาพในการดำเนินธุรกิจของลูกค้า บริษัทเชื่อว่าการสร้างธุรกิจนี้จะทำให้บริษัทและลูกค้าเติบโตไปด้วยกัน เช่น บริการ EDC Network Pool บริการเครือข่ายรับชำระเงินผ่านบัตรเครดิต เดบิต สมาร์ทการ์ด รวมถึงการขาย ให้เช่าเครื่องรับชำระเงินผ่านบัตรอิเล็กทรอนิกส์ ด้วยเครือข่ายทันสมัยที่เชื่อมโยงกับสถาบันการเงินชั้นนำ
3. การเปลี่ยนลูกค้าเป็นพันธมิตรเพื่อเพิ่มมูลค่าทางธุรกิจให้กับลูกค้า - นอกจากการดำเนินธุรกิจร่วมกับลูกค้าแล้ว บริษัท เล็งเห็นการเพิ่มมูลค่าทางธุรกิจให้กับลูกค้า จึงได้ร่วมมือกับลูกค้าเพื่อนำไปสู่การเป็นพันธมิตรทางธุรกิจร่วมกัน เพื่อเป็นการสร้างความสัมพันธ์ทางธุรกิจ และเสริมธุรกิจให้ซึ่งกันและกัน เช่น บริษัทได้ร่วมมือกับ บมจ. ทีโอที ในการให้บริการ Broadband Plus ซึ่งเป็นบริการอินเทอร์เน็ตความเร็วสูงแบบเหมาจ่ายรายเดือน โดยมุ่งเน้นลูกค้าองค์กรขนาดกลาง และขนาดย่อม (SMEs) เป็นต้น

### 3.5 งานที่ยังไม่ได้ส่งมอบ

-ไม่มี-

#### 4. การวิจัยและพัฒนา

บริษัทมีนโยบายในการวิจัยและพัฒนา ทั้งในด้านการพัฒนาผลิตภัณฑ์และบริการรวมถึงการพัฒนาระบบการดำเนินงานภายในบริษัท ซึ่งในการพัฒนาระบบต่าง ๆ นั้น ทางฝ่ายเทคโนโลยีและนวัตกรรม มุ่งเน้นที่จะประยุกต์ใช้ ซอฟต์แวร์รหัสเปิด (open source software) เนื่องจากมีความพร้อม ยืดหยุ่นในการใช้งาน และสามารถปรับแต่งให้ตรงกับความต้องการของบริษัทได้ง่าย ซึ่งสามารถลดค่าใช้จ่ายในการจัดซื้อซอฟต์แวร์มาใช้ภายในบริษัทได้เป็นจำนวนมาก

ในปีที่ผ่านมา ทางฝ่ายเทคโนโลยีและนวัตกรรมร่วมกับฝ่ายขาย ฝ่ายสื่อสารการตลาด และหน่วยธุรกิจต่างๆ ในการคิดค้นและพัฒนาผลิตภัณฑ์ใหม่ๆ ดังนี้

- การพัฒนาผลิตภัณฑ์หลักของบริษัท ได้แก่ การให้บริการอินเทอร์เน็ตเพื่อตอบสนองความต้องการของผู้ใช้บริการ และสร้างความสามารถในการแข่งขัน เช่นการพัฒนา Inet-Broadband Plus
- การพัฒนาโครงสร้างพื้นฐานในการทำธุรกรรมบนอินเทอร์เน็ต เช่นการวิจัยและพัฒนาระบบการชำระเงินออนไลน์ผ่านระบบอินเทอร์เน็ต (Payment Gateway) การพัฒนาระบบถ่ายทอด Multimedia ผ่านทางอินเทอร์เน็ตเป็นต้น โดยได้มีการทดสอบการออกอากาศสถานีวิทยุทางอินเทอร์เน็ตเป็นการภายในรวมถึงให้บริการกับองค์กรที่ไม่แสวงผลกำไรบางแห่งอีกด้วย
- การออกแบบให้บริการที่เกิดขึ้นใหม่ และปรับปรุงบริการเก่าให้สนับสนุน Web Services เพื่ออำนวยความสะดวกจากซอฟต์แวร์ต่าง Platform ได้ง่ายซึ่งจะช่วยลดเวลาในการเชื่อมต่อจากซอฟต์แวร์ภายนอกได้มาก ยกตัวอย่างเช่นการเชื่อมต่อระบบ Call Center เข้ากับระบบ Inet-Easy และ Inet-Besmart ซึ่งทำให้ลูกค้าสามารถตรวจสอบจำนวนเงินคงเหลือและสามารถตรวจสอบหมายเลขโทรศัพท์ที่ใช้ในการเชื่อมต่อได้จากทางโทรศัพท์ เป็นต้น

- รายจ่ายที่ผ่านมาสำหรับการทำวิจัยและพัฒนา

|                           |              |
|---------------------------|--------------|
| รอบบัญชี ม.ค.47 – ธ.ค.47  | 8.37 ล้านบาท |
| รอบบัญชี ม.ค.48 - ธ.ค.48  | 4.60 ล้านบาท |
| รอบบัญชี ม.ค.49 - ธ.ค. 49 | 5.18 ล้านบาท |

**5. ทรัพย์สินที่ใช้ในการประกอบธุรกิจ**

(1) ลักษณะสำคัญของทรัพย์สินถาวรหลักที่บริษัทใช้ในการประกอบธุรกิจ ณ วันที่ 31 ธันวาคม 2549

| ลักษณะสำคัญของทรัพย์สิน | มูลค่าทรัพย์สิน<br>*(ล้านบาท) | ลักษณะกรรมสิทธิ์            |
|-------------------------|-------------------------------|-----------------------------|
| อุปกรณ์เครือข่าย        | 275.39                        | บริษัทเป็นเจ้าของกรรมสิทธิ์ |
| คอมพิวเตอร์             | 29.83                         | บริษัทเป็นเจ้าของกรรมสิทธิ์ |

หมายเหตุ \*ราคาทุน

(2) สินทรัพย์ไม่มีตัวตนที่สำคัญในการประกอบธุรกิจ

| รายชื่อโดเมน<br>(Domain Name) | ชื่อหน่วยงานที่รับจดชื่อโดเมน | วันที่จดชื่อโดเมน | วันที่หมดอายุ   |
|-------------------------------|-------------------------------|-------------------|-----------------|
| INET-TH.COM                   | Network Solutions, INC.       | 6 มิถุนายน 2540   | 6 มิถุนายน 2550 |
| INET-TH.NET                   | Network Solutions, INC.       | 14 มกราคม 2538    | 15 มกราคม 2551  |
| THAI.COM                      | Network Solutions, INC.       | 25 พฤษภาคม 2538   | 24 พฤษภาคม 2550 |
| THAI.NET                      | Network Solutions, INC.       | 22 เมษายน 2538    | 24 เมษายน 2553  |
| INET.CO.TH                    | บริษัท ที.เอช.นิค. จำกัด      | 17 มกราคม 2543    | 16 มกราคม 2551  |
| OPENCARE.ORG                  | Network Solutions, INC.       | 8 มิถุนายน 2549   | 7 มิถุนายน 2550 |
| INET.IN.TH                    | บริษัท ที.เอช.นิค. จำกัด      | 2 พฤษภาคม 2544    | 1 พฤษภาคม 2550  |
| INET-TH.IN.TH                 | บริษัท ที.เอช.นิค. จำกัด      | 2 พฤษภาคม 2545    | 1 พฤษภาคม 2550  |
| INTER.NET.TH                  | บริษัท ที.เอช.นิค. จำกัด      | 17 มกราคม 2543    | 16 มกราคม 2551  |
| INTERNETTHAILAND.IN.TH        | บริษัท ที.เอช.นิค. จำกัด      | 2 พฤษภาคม 2545    | 1 พฤษภาคม 2550  |
| INTERNET-THAILAND.IN.TH       | บริษัท ที.เอช.นิค. จำกัด      | 2 พฤษภาคม 2545    | 1 พฤษภาคม 2550  |

หมายเหตุ : กรณีที่โดเมนเนมใดหมดอายุลง บริษัทจะพิจารณาการต่ออายุตามความเหมาะสม

(3) นโยบายการลงทุนในบริษัทย่อย บริษัทร่วม และบริษัทที่เกี่ยวข้อง

3.1 บริษัทเข้าถือหุ้นในบริษัท วิไทยคอต จำกัด ซึ่งดำเนินธุรกิจให้บริการด้านพาณิชย์อิเล็กทรอนิกส์ (e-Commerce) ในด้าน portal site ขนาดใหญ่สำหรับผู้ผลิตในภาคอุตสาหกรรม เป็นผู้บริการในการจัดทำเว็บไซต์ บริการพาณิชย์อิเล็กทรอนิกส์ครบวงจร และการจัดฝึกอบรมความรู้ระบบพาณิชย์อิเล็กทรอนิกส์ให้แก่ผู้ส่งออกในกลุ่มสินค้า Textile, Garments, Electronic Products and Parts, Chemicals, Plastic Resins and Sheets และ OTOP

โดยบริษัทได้ถือหุ้นในบริษัท วิไทยคอต จำกัด ในสัดส่วนร้อยละ 10 ของทุนจดทะเบียน 150 ล้านบาท โดยบริษัทได้ชำระค่าหุ้นโดยแลกเปลี่ยนกับค่าบริการต่างๆ ที่ทางบริษัท วิไทยคอต จำกัด จะใช้บริการของบริษัท เช่น การใช้บริการอินเทอร์เน็ต บริการ Co-Location เป็นต้น โดยมีมูลค่ารวมทั้งสิ้น 15 ล้านบาท

ในปี 2549 บริษัทได้ถอนการลงทุนใน บริษัท วิไทยคอต จำกัด เพื่อลดการลงทุนที่ไม่ก่อให้เกิดผลตอบแทน โดยขายหุ้นทั้งจำนวนในราคาตามมูลค่าทางบัญชี แลกเปลี่ยนกับค่าเบี้ยประกันภัยจ่ายล่วงหน้า เป็นจำนวนเงิน 11.62 ล้านบาท

3.2 บริษัทได้ร่วมลงทุนในบริษัท เน็ตเบย์ จำกัด ประกอบธุรกิจอีโคโนมิคส์ จัดทำและพัฒนาระบบทางอิเล็กทรอนิกส์ รวมทั้งเป็นที่ปรึกษาให้คำแนะนำด้านโทรคมนาคมและการสื่อสาร

บริษัท เน็ตเบย์ จำกัด มีทุนจดทะเบียนทั้งสิ้น 10 ล้านบาท โดยเรียกชำระแล้ว 5 ล้านบาท ซึ่งถือหุ้นสามัญสัดส่วนร้อยละ 40 ของทุนจดทะเบียน คิดเป็นมูลค่าร่วมลงทุน 4 ล้านบาท ทั้งนี้บริษัทไม่มีความสัมพันธ์ใดๆ กับบริษัทซอฟต์แวร์ลิงค์ จำกัด โดยบริษัทคาดหวังว่าประโยชน์ที่จะได้รับจากการลงทุนคือ จะส่งเสริมให้ธุรกิจของบริษัทมีความหลากหลายในการบริการมากยิ่งขึ้น และสามารถให้บริการด้านอิเล็กทรอนิกส์อย่างครบวงจรเพื่อรองรับการขยายตัวอย่างรวดเร็วของธุรกิจ ปัจจุบันบริษัท เน็ตเบย์ จำกัด เป็นผู้ให้บริการระบบ ebXML รายเดียวที่มีความพร้อมในการรับส่งข้อมูลไปยังกรมศุลกากรตั้งแต่วันที่ 15 กุมภาพันธ์ 2550 เป็นต้นไป

โดยบริษัทได้มีตัวแทนคือนางมรกต กุลธรรมโยธิน รองกรรมการผู้จัดการ และนายสุเวช อดงละออ ผู้ช่วยกรรมการผู้จัดการ สายงานบริหาร เข้าเป็นกรรมการของบริษัท เน็ตเบย์ จำกัด ตามมติของกรรมการบริษัท ครั้งที่ 9/2547 วันที่ 12 พฤศจิกายน 2547

3.3 บริษัทได้ร่วมลงทุนในบริษัท แอปโซลูท อิมแพค จำกัด ประกอบธุรกิจให้บริการสื่อโฆษณาดิจิทัล (Digital Signage) ครบวงจรบนทุกเทคโนโลยี

บริษัท แอปโซลูท อิมแพค จำกัด มีทุนจดทะเบียน 100 ล้านบาท บริษัทซึ่งถือหุ้นสามัญสัดส่วนร้อยละ 9 ของทุนจดทะเบียน คิดเป็นจำนวน 9 แสนหุ้น ในราคาหุ้นละ 10 บาท รวมมูลค่า 9 ล้านบาท โดยชำระเงินค่าหุ้นเต็มมูลค่า เหตุผลในการลงทุนคือ เพื่อเป็นการเพิ่มศักยภาพในการขยายธุรกิจด้าน e-Business and Media Services ของบริษัทให้ครอบคลุมและมีประสิทธิภาพยิ่งขึ้น

3.4 บริษัทได้ถือหุ้นสามัญบริษัท แมนดาลา คอมมูนิเคชั่น จำกัด จำนวน 99,993 หุ้น มูลค่าหุ้นละ 10 บาท โดยมีทุนจดทะเบียน 1 ล้านบาท แบ่งเป็นหุ้นสามัญจำนวน 1 แสนหุ้น มูลค่าหุ้นละ 10 บาท มีวัตถุประสงค์เพื่อดำเนินการให้บริการ

อินเทอร์เน็ตในกิจการใดๆ ที่บริษัทไม่สามารถให้บริการได้เนื่องจากไม่อยู่ภายใต้สัญญาสัมปทานสิทธิที่ได้รับจากการสื่อสารแห่งประเทศไทย (ปัจจุบันชื่อ บมจ. กสท โทรคมนาคม) โดยบริษัทสามารถให้บริการอินเทอร์เน็ตแก่ลูกค้าโดยตรงในขอบเขตดังนี้

1. บริการอินเทอร์เน็ตแบบ Narrowband (Dial-Up Modem) โดยเชื่อมต่ออินเทอร์เน็ตผ่านสายโทรศัพท์ในโครงข่ายโทรศัพท์พื้นฐาน (PSTTN)
2. บริการอินเทอร์เน็ตแบบ Broadband (Dial-Up Modem) โดยเชื่อมต่ออินเทอร์เน็ตผ่านสายโทรศัพท์ในโครงข่ายระบบดิจิทัล (ISDN)
3. บริการอินเทอร์เน็ตแบบ ADSL (ADSL Modem) โดยเชื่อมต่ออินเทอร์เน็ตผ่านสายโทรศัพท์ในโครงข่ายโทรศัพท์ในโครงข่ายโทรศัพท์แบบสายเช่า (Leased Line) เฉพาะส่วนที่ผู้ยื่นขอใบอนุญาตฯ ขอเช่าใช้โครงข่ายโทรศัพท์พื้นฐาน (PSTN)
4. บริการอินเทอร์เน็ตแบบสายเช่า (Leased Line) เฉพาะส่วนที่ผู้ยื่นขอใบอนุญาตฯ ขอเช่าใช้โครงข่ายโทรคมนาคมจากผู้ให้บริการโครงข่ายโทรคมนาคม เพื่อนำไปให้บริการต่อลูกค้าของผู้ยื่นขอใบอนุญาตฯ อีกต่อหนึ่ง โดยผู้ขอใบอนุญาตฯ ไม่มีอำนาจควบคุมและ/หรือบริหารใดๆ ทั้งสิ้นเหนือโครงข่ายโทรคมนาคมดังกล่าว รวมถึงไม่มีอำนาจควบคุมเรื่องการปล่อยหรือตัดสัญญาณด้วย
5. บริการอินเทอร์เน็ตแบบ WiFi ย่านความถี่วิทยุ 2.4 กิกะเฮิรตซ์ กำลังส่งออกอากาศสมมูลแบบไอโซทรอปิก (Equivalent Isotropically Radiated Power : E.I.R.P) ไม่เกิน 100 มิลลิวัตต์
6. บริการเสียงผ่านการให้อินเทอร์เน็ต (Voice over Internet Protocol หรือ Internet telephony) เฉพาะการให้บริการจากคอมพิวเตอร์ถึงคอมพิวเตอร์ และคอมพิวเตอร์ถึงเครื่องโทรศัพท์ที่ไม่มีการใช้เลขหมายโทรศัพท์ในการให้บริการ
7. บริการอินเทอร์เน็ตแบบให้บริการผ่านโครงข่ายคลื่นความถี่ ได้แก่โครงข่ายโทรศัพท์เคลื่อนที่ระบบวงจรมือ (Cellular) และโครงข่ายโทรศัพท์พื้นฐานใช้งานนอกสถานที่ PCT ในลักษณะเคลื่อนที่ (Mobility)
8. บริการอื่นๆ ได้แก่ web hosting, mail hosting , co-location

ทั้งนี้ บริษัทได้แต่งตั้งบุคคลดังมีรายนามต่อไปนี้เข้าดำรงตำแหน่งกรรมการของบริษัท แมนดาดา คอมมูนิเคชั่น จำกัด คณะกรรมการบริษัท ตามมติคณะกรรมการ บมจ. อินเทอร์เน็ตประเทศไทย ครั้งที่ 7/2548 เมื่อวันที่ 25 สิงหาคม 2548

1. นายจำเริญ กรเกษตร ประธานกรรมการ
2. นายบัญชา ศรีสมานวัตร กรรมการและกรรมการผู้จัดการ
3. นายสุเวช อดองละออง กรรมการ
4. นางลินธิฐา สุขสมสถาน กรรมการ

## 6. โครงการในอนาคต (Future plan)

### โครงการระบบสารสนเทศภูมิศาสตร์ (GIS)

เป็นโครงการบินถ่ายภาพทางอากาศที่มีความละเอียดแม่นยำมาก โดยบริษัทได้ร่วมมือกับพันธมิตร เพื่อผลิตเป็นแผนที่ฐาน (Digital Base Map) ของประเทศไทย เริ่มต้นจากพื้นที่เขตกรุงเทพฯ และปริมณฑลโดยใช้เทคโนโลยีการบินถ่ายภาพทางอากาศด้วยระบบ LIDAR (Light Detection and Ranging) ซึ่งเป็นระบบการบินถ่ายภาพทางอากาศ ด้วย Laser Scanner ที่มีข้อดีเหนือกว่าระบบการบินถ่ายภาพด้วยระบบอื่น ๆ ซึ่งสามารถสรุปได้ดังต่อไปนี้

- ภาพถ่ายที่ได้สามารถถูกประมวลผลให้ได้เป็นแผนที่ฐาน ที่ให้รายละเอียดในระดับมาตราส่วน 1:1,000 และสามารถขยายได้สูงถึง 1:500 ซึ่งช่วยให้ข้อมูลที่จะทำการวัด เช่น ความกว้างของถนน ระยะห่างระหว่างตึกหรือถนน มีความถูกต้องแม่นยำสูงมาก (ค่าความถูกต้อง (Accuracy) ที่ระดับ 30-40 ซม.) ทำให้สามารถใช้เป็นเครื่องมือในการวิเคราะห์ข้อมูลสถานที่ดำเนินธุรกิจให้ผู้ประกอบการธุรกิจต่างๆ ได้รู้และเข้าใจถึงสถานที่และสภาพพื้นที่ต่างๆ ได้อย่างละเอียด เพื่อใช้เป็นข้อมูลสำหรับการบริหารจัดการ และการวางแผนธุรกิจของตน
- ภาพถ่ายที่ได้แสดงผลเป็นภาพสี
- ภาพถ่ายที่ได้สามารถนำมาผ่านกระบวนการเพื่อแสดงผลเป็นภาพสามมิติ (3D) ได้ ทำให้สามารถบอกระดับความสูงต่ำของพื้นที่ รวมไปถึงความสูงต่ำของอาคารบ้านเรือนได้โดยละเอียด

เริ่มโครงการ เดือนเมษายน 2548

ระยะเวลาโครงการ 3 ปี

เงินลงทุน 35 ล้านบาท

ประโยชน์ที่ได้รับ สามารถนำไปประยุกต์ใช้ในหน่วยงานต่างๆ ทั้งภาครัฐและเอกชนได้เป็นอย่างดี และเป็นการขยายฐานธุรกิจ Business Solutions

สถานะ ปัจจุบันอยู่ในขั้นตอนการบินถ่ายภาพ

### 7. ข้อพิพาททางกฎหมาย

### โครงการจ้างเหมาท่อร้อยสาย

ตามที่บริษัท ได้รับเหมาจ้างงานวางท่อร้อยสายของบริษัท ทีโอที จำกัด (มหาชน) โดยบริษัท ได้ทำสัญญาว่าจ้าง บริษัท โทเทิล โชลูชั่น เทคโนโลยี จำกัด ให้เป็นผู้รับเหมาช่วงทำการรับเหมางานก่อสร้างและงานในชุมสายต่างๆ แต่ปรากฏว่า บริษัท โทเทิล โชลูชั่น เทคโนโลยี จำกัด ได้ทำการละทิ้งงานบางส่วน บริษัทจึงดำเนินการฟ้องร้องเพื่อเรียกค่าเสียหาย ซึ่ง ปัจจุบันอยู่ในขั้นตอนดำเนินการเสนอข้อพิพาทดังกล่าวให้กับสถาบันอนุญาโตตุลาการตามข้อพิพาทหมายเลขดำที่ 3/2550 ตามข้อสัญญาระงับข้อพิพาทโดยสถาบันอนุญาโตตุลาการเป็นที่เรียบร้อยแล้ว

อย่างไรก็ดี โครงการดังกล่าวยังคงดำเนินงานต่อไป โดยบริษัท ได้ว่าจ้างให้ผู้รับเหมาช่วงรายใหม่ดำเนินการต่อเพื่อส่งมอบงานทั้งหมดให้บริษัท ทีโอที จำกัด (มหาชน) ตามสัญญา โดย ณ สิ้นปี 31 ธันวาคม 2549 บริษัทมีงานโครงการที่เป็นลักษณะสัญญาจ้างดำเนินการทั้งสิ้น จำนวน 15 โครงการ มูลค่างานรวม 477 ล้านบาท ดำเนินการเสร็จสิ้นไปแล้ว 5 โครงการ รวมมูลค่า 65 ล้านบาท สำหรับโครงการที่เหลืออยู่มีความคืบหน้าโดยเฉลี่ยประมาณร้อยละ 65 คงเหลือมูลค่างานที่ยังไม่รับรู้เป็นรายได้ 149 ล้านบาท ซึ่งทุกโครงการมีความก้าวหน้าของงานอย่างต่อเนื่องตามแผนงานที่วางไว้และคาดว่าจะสามารถทยอยส่งมอบและเก็บเงินได้ทั้งหมดภายในปี 2550



**8. โครงสร้างเงินทุน****(1) หลักทรัพย์ของบริษัท**

ณ วันที่ 31 ธันวาคม 2549 บริษัทมีทุนจดทะเบียน 345,833,333 บาท และเรียกชำระแล้ว 250,020,799 บาท มูลค่าหุ้นที่ตราไว้หุ้นละ 1 บาท

**(2) รายชื่อผู้ถือหุ้นสูงสุด 10 รายแรก ณ วันที่ 28 กุมภาพันธ์ 2550**

| ลำดับที่ | ชื่อ/สกุล                                    | จำนวนหุ้น  | %ของจำนวนหุ้นทั้งหมด |
|----------|--|------------|----------------------|
| 1        | สำนักงานพัฒนาวิทยาศาสตร์และเทคโนโลยีแห่งชาติ | 42,500,000 | 17.00                |
| 2        | บริษัท ทีโอที จำกัด (มหาชน)                  | 40,000,000 | 16.00                |
| 3        | บริษัท กสท โทรคมนาคม จำกัด (มหาชน)           | 40,000,000 | 16.00                |
| 4        | นายเชวง อพาธา                                | 27,528,400 | 11.01                |
| 5        | นายแพทย์ชุมพล ลีมีชูวงศ์                     | 6,178,600  | 2.47                 |
| 6        | CLEARSTREAM NOMINEES LTD                     | 5,655,866  | 2.26                 |
| 7        | บริษัท ไทยเอ็นวีดีอาร์ จำกัด                 | 5,170,300  | 2.07                 |
| 8        | บริษัท ไทปิ่นวันดอตคอม จำกัด                 | 3,000,000  | 1.20                 |
| 9        | IXIS INVESTOR SERVICES                       | 1,417,700  | 0.57                 |
| 10       | นายแสง โรจน์ ร่วมเจริญ                       | 1,363,000  | 0.55                 |

**(3) NVDR Outstanding Share**

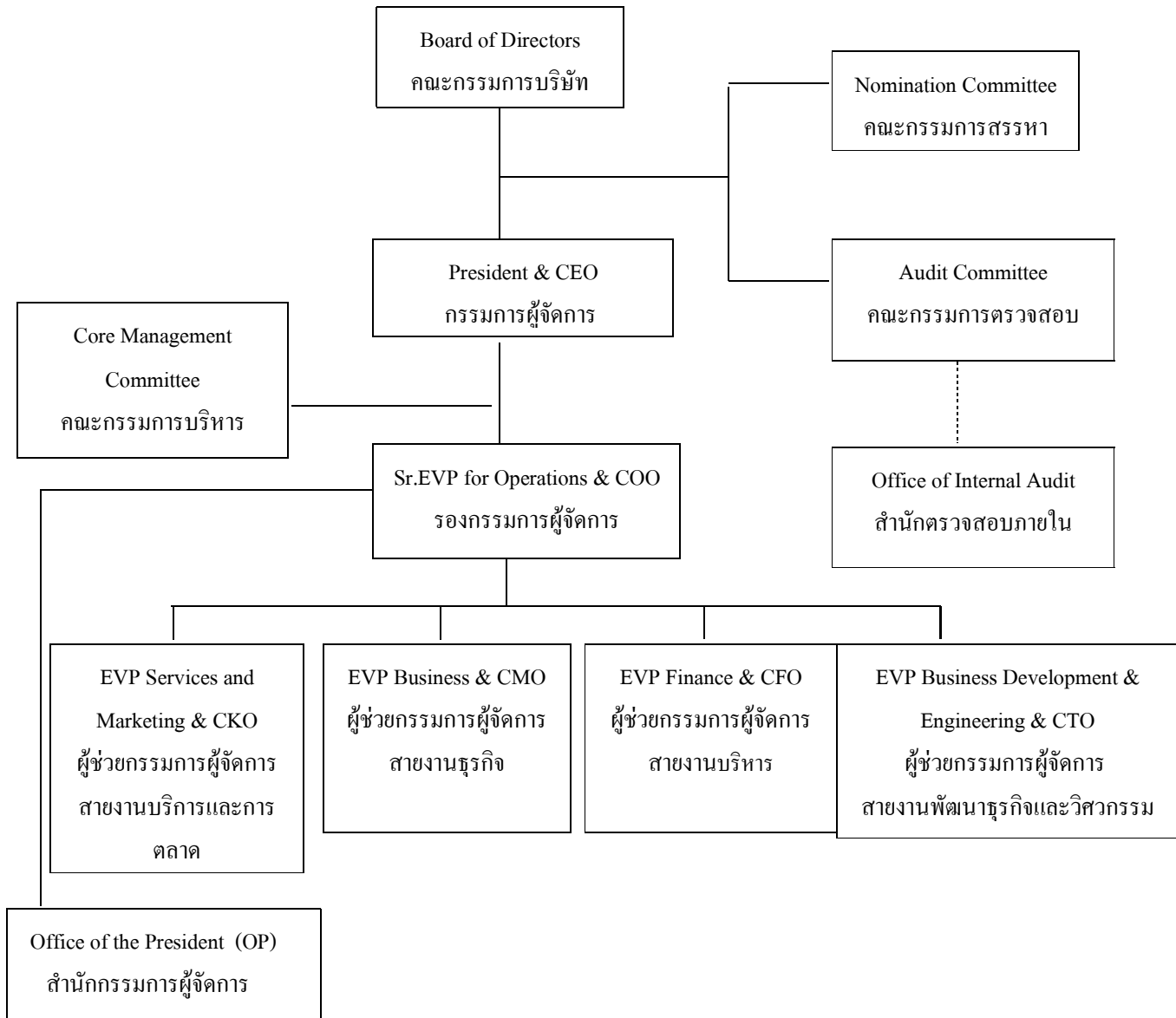
บริษัทมีจำนวนหุ้น NVDR (Non-Voting Depository Receipt) ณ วันที่ 8 มีนาคม 2550 จำนวน 5,290,900 หุ้น คิดเป็นร้อยละ 2.12 ของจำนวนหุ้นทั้งหมด

**(4) นโยบายการจ่ายเงินปันผล**

บริษัทมีนโยบายการจ่ายเงินปันผลให้แก่ผู้ถือหุ้นในอัตราไม่ต่ำกว่าร้อยละ 30 ของกำไรสุทธิ

**9. การจัดการ**

โครงสร้างบริหาร ณ วันที่ 28 กุมภาพันธ์ 2550



ณ วันที่ 28 กุมภาพันธ์ 2550 บริษัทมีคณะกรรมการทั้งหมด 3 ชุด คือ คณะกรรมการบริษัท คณะกรรมการตรวจสอบ และ คณะกรรมการสรรหา

#### คณะกรรมการบริษัท

คณะกรรมการบริษัท ประกอบด้วยผู้ทรงคุณวุฒิจำนวน 11 ท่าน ที่มีคุณสมบัติครบตามมาตรา 68 แห่งพระราชบัญญัติบริษัทมหาชน จำกัด พ.ศ. 2535 และตามประกาศคณะกรรมการกำกับหลักทรัพย์และตลาดหลักทรัพย์ ที่ กจ. 12/2543 เรื่อง การขออนุญาตและการอนุญาตให้เสนอขายหุ้นที่ออกใหม่ ฉบับลงวันที่ 22 มีนาคม 2543 ทุกประการ ดังนี้

|                             |  |
|-----------------------------|--|
| (1) ศ.ดร.ไพรัช ธัชยพงษ์     | ประธานกรรมการ                          |
| (2) นายอรรถุณ เพิ่มพิบูลย์  | รองประธานกรรมการ และกรรมการสรรหา       |
| (3) ดร.ทวีศักดิ์ กอนันต์กุล | กรรมการ                                |
| (4) นางทิพวรรณ วุฑฒิสาร     | กรรมการ                                |
| (5) นายสหัส ตริทิพบุตร      | กรรมการ และประธานกรรมการสรรหา          |
| (6) นายธีระเมธ พกมณี        | กรรมการ และประธานกรรมการตรวจสอบ        |
| (7) นายเสวต สันตานนท์       | กรรมการ กรรมการตรวจสอบ และกรรมการสรรหา |
| (8) ศ.ดร.อัจฉรา จันทร์ฉาย   | กรรมการ และกรรมการตรวจสอบ              |
| (9) นายภัทรกร อักษรวรรณารถ  | กรรมการ                                |
| (10) นายตฤณ ตัณฑเสรษฐี      | กรรมการ                                |
| (11) นางมรกต กุลธรรมโยธิน   | กรรมการ และเลขานุการ                   |

#### กรรมการผู้มีอำนาจลงนาม

กรรมการผู้มีอำนาจลงลายมือชื่อผูกพันบริษัท ประกอบด้วย นายไพรัช ธัชยพงษ์ หรือ นายทวีศักดิ์ กอนันต์กุล คนใดคนหนึ่งลงลายมือชื่อร่วมกับ นางทิพวรรณ วุฑฒิสาร รวมเป็นสองคนและประทับตราสำคัญของบริษัท

#### ขอบเขต อำนาจหน้าที่ของคณะกรรมการบริษัท

คณะกรรมการมีอำนาจหน้าที่จัดการบริษัทให้เป็นไปตามวัตถุประสงค์ ข้อบังคับของบริษัท และมติที่ประชุมของผู้ถือหุ้น และให้รวมถึงอำนาจหน้าที่ดังนี้

- กำหนดทิศทางธุรกิจของบริษัท
- อนุมัติแผนธุรกิจของบริษัท
- กำหนดแผนการลงทุน และการจัดหาเงินลงทุน
- ควบคุมการปฏิบัติการให้เป็นไปตามแผนธุรกิจ
- ดูแลจัดการ และบริหารงานของบริษัทให้ได้ผลดีที่สุด ตามแนวทางของข้อบังคับของบริษัท และตามมติของที่ประชุมผู้ถือหุ้น

- มอบหมายให้กรรมการคนหนึ่ง หรือหลายคน หรือบุคคลอื่นใด ปฏิบัติการอย่างใดอย่างหนึ่งแทนคณะกรรมการได้
- กรรมการจะต้องไม่ประกอบกิจการอันมีสภาพอย่างเดียวกันและเป็นการแข่งขันกับกิจการของบริษัท หรือเข้าเป็นหุ้นส่วนในห้างหุ้นส่วนสามัญ หรือเป็นหุ้นส่วนไม่จำกัดความรับผิดในห้างหุ้นส่วนจำกัด หรือเป็นกรรมการของบริษัทเอกชน หรือบริษัทอื่นที่ประกอบกิจการอันมีสภาพอย่างเดียวกัน และเป็นการแข่งขันกับกิจการของบริษัทไม่ว่าจะทำเพื่อประโยชน์ตนหรือประโยชน์ผู้อื่น เว้นแต่จะได้แจ้งให้ที่ประชุมผู้ถือหุ้นทราบก่อนที่จะมีมติแต่งตั้ง
- กรรมการต้องแจ้งให้บริษัททราบโดยไม่ชักช้า หากมีส่วนได้เสียไม่ว่าโดยตรงหรือโดยอ้อมในสัญญาที่บริษัททำขึ้น หรือถือหุ้นหรือหุ้นกู้เพิ่มขึ้นหรือลดลงในบริษัทหรือบริษัทในเครือ

#### คณะกรรมการตรวจสอบ

##### คณะกรรมการตรวจสอบ ประกอบด้วย

|                             |                            |
|-----------------------------|----------------------------|
| 1. นายธีระเมธ พกมณี         | ประธานกรรมการตรวจสอบ       |
| 2. นายเสวต สันตานนท์        | กรรมการตรวจสอบ             |
| 3. ศ.ดร. อัจฉรา จันทร์ฉาย   | กรรมการตรวจสอบ             |
| 4. นายอักรเดช ประลมพ์กาญจน์ | เลขานุการคณะกรรมการตรวจสอบ |

#### อำนาจหน้าที่ของคณะกรรมการตรวจสอบ

##### คณะกรรมการตรวจสอบมีอำนาจและหน้าที่ดังนี้

- สอบทานให้บริษัทมีรายงานทางการเงินอย่างถูกต้องและเปิดเผยอย่างเพียงพอ โดยประสานงานกับผู้สอบบัญชีและผู้บริหารที่รับผิดชอบจัดทำรายงานทางการเงินทั้งรายไตรมาสและประจำปี คณะกรรมการตรวจสอบอาจเสนอแนะให้ผู้สอบบัญชีสอบทานหรือตรวจสอบรายการใดๆ ที่เห็นว่าจำเป็นและเป็นเรื่องสำคัญในระหว่างการตรวจสอบบัญชีของบริษัทได้
- สอบทานให้บริษัทมีระบบการควบคุมภายในและการตรวจสอบภายในที่มีความเหมาะสมและมีประสิทธิผล โดยสอบทานร่วมกับผู้สอบบัญชีและผู้ตรวจสอบภายใน
- สอบทานให้บริษัทปฏิบัติตามกฎหมายว่าด้วยหลักทรัพย์และตลาดหลักทรัพย์ ข้อกำหนดของตลาดหลักทรัพย์ หรือกฎหมายที่เกี่ยวข้องกับธุรกิจของบริษัท
- พิจารณา คัดเลือก เสนอแต่งตั้งผู้สอบบัญชีของบริษัท รวมถึงการกำหนดค่าตอบแทนของผู้สอบบัญชี โดยคำนึงถึงความน่าเชื่อถือ ความเพียงพอของทรัพยากรและปริมาณงานตรวจสอบของบริษัทผู้สอบบัญชานั้น รวมถึงประสิทธิภาพของบุคลากรที่ได้รับมอบหมายให้ทำการตรวจสอบบัญชีของบริษัท
- พิจารณาการเปิดเผยข้อมูลของบริษัทในกรณีที่เกิดรายการเกี่ยวโยง หรือรายการที่อาจมีความขัดแย้งทางผลประโยชน์ที่มีความถูกต้องและครบถ้วน
- ปฏิบัติการอื่นใดตามที่คณะกรรมการบริษัทมอบหมายและคณะกรรมการตรวจสอบเห็นชอบด้วย เช่น ทบทวนนโยบายการบริหารทางการเงินและการบริหารความเสี่ยง ทบทวนการปฏิบัติตามจรรยาบรรณทางธุรกิจของผู้บริหาร ทบทวนร่วมกับผู้

บริหารของบริษัทในรายงานสำคัญๆ ที่ต้องเสนอสาธารณชนตามที่กฎหมายกำหนด ได้แก่ บทรายงานและการวิเคราะห์ของฝ่ายบริหาร เป็นต้น

- จัดทำรายงานกิจกรรมของคณะกรรมการตรวจสอบโดยเปิดเผยไว้ในรายงานประจำปีของบริษัท ซึ่งรายงานดังกล่าวลงนามโดยประธานกรรมการตรวจสอบ รายงานดังกล่าวควรประกอบด้วยข้อมูลดังต่อไปนี้
  - ความเห็นเกี่ยวกับขบวนการจัดทำและการเปิดเผยข้อมูลในรายงานทางการเงินของบริษัทถึงความถูกต้อง ครบถ้วน เป็นที่น่าเชื่อถือได้
  - ความเห็นเกี่ยวกับความเพียงพอของระบบการควบคุมภายในของบริษัท
  - ความเห็นเกี่ยวกับการปฏิบัติตามกฎหมายว่าด้วยหลักทรัพย์และตลาดหลักทรัพย์ ข้อกำหนดของตลาดหลักทรัพย์ หรือกฎหมายที่เกี่ยวข้องกับธุรกิจของบริษัท
  - เหตุผลที่เชื่อว่าผู้สอบบัญชีของบริษัทเหมาะสมที่ได้รับการแต่งตั้งต่อไปอีกวาระหนึ่ง
  - รายงานอื่นใดที่เห็นว่าผู้ถือหุ้นและผู้ลงทุนทั่วไปควรทราบ ภายใต้อขอบเขตหน้าที่และความรับผิดชอบที่ได้รับมอบหมายจากคณะกรรมการบริษัท

#### คณะกรรมการสรรหา

คณะกรรมการสรรหา ประกอบด้วย

- |                          |                    |
|--------------------------|--------------------|
| 1. นายสหัส ตริทิพบุตร    | ประธานกรรมการสรรหา |
| 2. นายอรรถุ เพิ่มพิบูลย์ | กรรมการสรรหา       |
| 3. นายเสวต สันตานนท์     | กรรมการสรรหา       |

#### อำนาจหน้าที่ของคณะกรรมการสรรหา

คณะกรรมการสรรหามีอำนาจและหน้าที่ดังนี้

- พิจารณาสรรหาผู้ที่จะมาดำรงตำแหน่งกรรมการบริษัท กรรมการตรวจสอบ กรรมการอิสระ กรรมการกำหนดค่าตอบแทน หรือกรรมการอื่นใด ที่คณะกรรมการบริษัทเห็นสมควรให้มีคณะกรรมการนั้นๆ ขึ้น เพื่อเสนอให้คณะกรรมการบริษัทพิจารณา
- กำหนดวิธีการและหลักเกณฑ์การสรรหาผู้ดำรงตำแหน่งตามข้อ 1 และหรือ วิธีการและหลักเกณฑ์ใดที่เกี่ยวข้องเพื่อให้เกิดความโปร่งใสในการดำเนินงานตามหน้าที่ของคณะกรรมการสรรหา
- ปฏิบัติงานอื่นที่ได้รับมอบหมายจากคณะกรรมการบริษัท

#### คณะกรรมการที่เป็นอิสระ

คณะกรรมการที่เป็นอิสระ ทำหน้าที่ดูแลไม่ให้เกิดความขัดแย้งทางผลประโยชน์ระหว่างบริษัทจดทะเบียนกับผู้บริหารหรือผู้ถือหุ้นรายใหญ่ หรือกับบริษัทอื่นซึ่งมีผู้บริหาร ผู้ถือหุ้นรายใหญ่ หรือกับบริษัทอื่นซึ่งมีผู้บริหารหรือผู้ถือหุ้นรายใหญ่กลุ่มเดียวกัน และเป็นอิสระจากผู้ถือหุ้นรายใหญ่ของบริษัทหรือกลุ่มของผู้ถือหุ้นรายใหญ่ รวมถึงดูแลผลประโยชน์ของผู้ถือหุ้นทุกรายให้เท่าเทียมกัน ประกอบด้วย

|                          |              |
|--------------------------|--------------|
| 1. นายธีระเมธ พกมณี      | กรรมการอิสระ |
| 2. นายเสวต สันตานนท์     | กรรมการอิสระ |
| 3. ศ.ดร.อัจฉรา จันทน์ฉาย | กรรมการอิสระ |
| 4. นายสหัส ตรีทิพย์บุตร  | กรรมการอิสระ |
| 5. นายอรรณู เพิ่มพิบูลย์ | กรรมการอิสระ |

#### การเข้าประชุมของคณะกรรมการ ประจำปี 2549

ในปี 2549 บริษัท อินเทอร์เน็ตประเทศไทย จำกัด (มหาชน) ได้มีการประชุมคณะกรรมการบริษัท จำนวนทั้งหมด 10 ครั้ง ครั้งพิเศษมีจำนวน 1 ครั้ง ประชุมคณะกรรมการตรวจสอบจำนวนทั้งหมด 10 ครั้ง และประชุมคณะกรรมการสรรหาจำนวนทั้งหมด 2 ครั้ง โดยการเข้าร่วมประชุมของกรรมการแต่ละท่าน สรุปได้ดังนี้

| รายชื่อคณะกรรมการ            | การเข้าร่วมประชุม             |            |                       |                     |
|------------------------------|-------------------------------|------------|-----------------------|---------------------|
|                              | คณะกรรมการบริษัท<br>ครั้งปกติ | ครั้งพิเศษ | คณะกรรมการ<br>ตรวจสอบ | คณะกรรมการ<br>สรรหา |
| 1. ศ.ดร.ไพรัช รัชชพงษ์       | 10                            | 1          | -                     | -                   |
| 2. นายอรรณู เพิ่มพิบูลย์     | 7                             | 1          | -                     | 2                   |
| 3. ดร.ทวิศักดิ์ กอนันต์กุล   | 8                             | 1          | -                     | -                   |
| 4. นางทิพวรรณ วุฑฒิสาร *     | 1/1                           | 0/0        | -                     | -                   |
| 5. นายสหัส ตรีทิพย์บุตร      | 10                            | 1          | -                     | 2                   |
| 6. นายธีระเมธ พกมณี          | 8                             | 1          | 10                    | -                   |
| 7. นายเสวต สันตานนท์         | 9                             | 1          | 8                     | 2                   |
| 8. ศ.ดร. อัจฉรา จันทน์ฉาย ** | 7/7                           | 1/1        | 7/7                   | -                   |
| 9. นายภัทรกร อักษรวรรณารด*** | -                             | -          | -                     | -                   |
| 10. นายตฤณ ศันหาเศรษฐี       | 10                            | 1          | -                     | -                   |
| 11. นางมรกต กุลธรรมโยธิน     | 9                             | 1          | -                     | -                   |

หมายเหตุ \* นายจรัส ดันตรีสุคนธ์ ลาออกวันที่ 4 ตุลาคม 2549 และ นางทิพวรรณ วุฑฒิสาร เข้ามาเป็นกรรมการแทนเมื่อวันที่ 10 พฤศจิกายน 2549

\*\* นายพิชัย ว่องศรี ครบวาระวันที่ 27 เมษายน 2549 และ ศ.ดร.อัจฉรา จันทน์ฉาย เข้ามาเป็นกรรมการแทนเมื่อวันที่ 27 เมษายน 2549

\*\*\* นายแพทย์บัญชา อพาธา ลาออกวันที่ 16 พฤศจิกายน 2549 และนายภัทรกร อักษรวรรณาด เข้ามาเป็นกรรมการแทน เมื่อวันที่ 27 ธันวาคม 2549

### กรรมการผู้จัดการ

#### ● อำนาจหน้าที่ของกรรมการผู้จัดการ

ที่ประชุมคณะกรรมการบริษัทครั้งที่ 1/2544 เมื่อวันที่ 14 กันยายน 2544 ภายใต้อำนาจเห็นชอบของคณะกรรมการตรวจสอบ ได้มีมติมอบอำนาจให้แก่กรรมการผู้จัดการเพื่อกระทำการแทนและในนามของบริษัท เช่น การทำนิติกรรม สัญญา ข้อตกลง เอกสารและหลักฐานใดๆ ที่บริษัททำกับบุคคลหรือนิติบุคคลใดๆ พร้อมทั้งมีการกำหนดวงเงินที่ชัดเจน สำหรับการจัดหาวัสดุ เป็นต้น ทั้งนี้การมอบอำนาจดังกล่าวจะไม่เป็นการมอบอำนาจที่ทำให้ผู้รับมอบอำนาจสามารถ อนุมัติรายการ ซึ่งผู้รับมอบอำนาจหรือบุคคลที่อาจมีความขัดแย้ง มีส่วนได้เสีย หรืออาจมีความขัดแย้งทางผลประโยชน์ ในลักษณะอื่นกับบริษัท

นอกจากนี้ เมื่อวันที่ 6 กุมภาพันธ์ 2550 คณะกรรมการบริษัท ได้มีมติแต่งตั้งคณะกรรมการบริหาร หรือ Core Management Committee (CMC) เพื่อให้โครงสร้างการจัดการของบริษัทสอดคล้องกับหลักปฏิบัติการกำกับดูแลกิจการที่ดี มีการกระจายอำนาจที่เหมาะสม เพื่อช่วยเพิ่มความคล่องตัวในการบริหาร และการตัดสินใจ และแบ่งเบาภาระของ คณะกรรมการบริษัท โดยมีรายละเอียดดังนี้

### คณะกรรมการบริหาร

คณะกรรมการบริหาร ประกอบด้วย

- |                          |   |
|--------------------------|---|
| 1. นายตฤณ ตัณฑเศรษฐี     | กรรมการผู้จัดการ เป็นประธาน   |
| 2. นางมรกต กุลธรรมโยธิน  | รองกรรมการผู้จัดการ สายงานบริหาร  |
| 3. นายจำเริญ กรเกษม      | ผู้ช่วยกรรมการผู้จัดการสายงานธุรกิจ   |
| 4. นายบัญชา ศรีสมานวัตร  | ผู้ช่วยกรรมการผู้จัดการสายงานพัฒนาธุรกิจและวิศวกรรม และรักษาการผู้อำนวยการศูนย์ปฏิบัติการเครือข่าย            |
| 5. นายสุเวชช์ อองละออ    | ผู้ช่วยกรรมการผู้จัดการสายงานบริหาร   |
| 6. นางลินธิฐญา สุขสมสถาน | ผู้ช่วยกรรมการผู้จัดการสายงานบริการและการตลาด และผู้อำนวยการสำนักกรรมการผู้จัดการและฝ่ายการตลาด เป็นเลขานุการ |

คณะกรรมการบริหารมีหน้าที่พิจารณาเรื่องดังต่อไปนี้

- พิจารณากลับกรองและนำเสนอขออนุมัติคณะกรรมการบริษัทในเรื่อง
  - นโยบาย แผนงาน กลยุทธ์ และงบประมาณประจำปี
  - เรื่องที่จะต้องปฏิบัติตามระเบียบบริษัท
  - เรื่องที่มีผลสำคัญต่อบริษัท

- เรื่องที่คณะกรรมการเห็นสมควรขออนุมัติเป็นรายเรื่อง

- พิจารณานุมัติการลงทุนและกำหนดงบประมาณในวงเงินไม่เกิน 10 ล้านบาท
- พิจารณานุมัติโครงสร้างบริษัทในระดับต่ำกว่าผู้บริหารระดับสูง
- กำหนดหลักการและวิธีปฏิบัติเกี่ยวกับผลตอบแทนต่างๆ ของพนักงาน
- พิจารณานุมัติโครงสร้างเงินเดือนและผลตอบแทนอื่นๆ ของพนักงานระดับต่ำกว่าผู้บริหารระดับสูง
- อนุมัติการจ้าง แต่งตั้ง เลื่อนตำแหน่ง โยกย้าย ถอดถอน กำหนดโทษทางวินัย การลาออกของพนักงานในระดับต่ำกว่าผู้บริหารระดับสูง
- กำหนดข้อบังคับว่าด้วยการทำงานของพนักงาน

### ผู้บริหารบริษัท

ประกอบด้วยผู้บริหารจำนวน 6 ท่าน ดังนี้

- |                           |   |
|---------------------------|---|
| 1. นายตฤณ ตัณฑเศรษฐี      | กรรมการผู้จัดการ เป็นประธาน   |
| 2. นางมรกต กุลธรรม โยธิน  | รองกรรมการผู้จัดการ สายงานบริหาร  |
| 3. นายจำเริญ เกษเกษตร     | ผู้ช่วยกรรมการผู้จัดการสายงานธุรกิจ   |
| 4. นายบัญชา ศรีสมานวัตร   | ผู้ช่วยกรรมการผู้จัดการสายงานพัฒนาธุรกิจและวิศวกรรม และรักษาการ ผู้อำนวยการศูนย์ปฏิบัติการเครือข่าย             |
| 5. นายสุเวช อดงละออ       | ผู้ช่วยกรรมการผู้จัดการสายงานบริหาร   |
| 6. นางลลินฐฎา สุขสมสถาน * | ผู้ช่วยกรรมการผู้จัดการสายงานบริการและการตลาด และผู้อำนวยการ สำนัก กรรมการผู้จัดการและฝ่ายการตลาด เป็นเลขานุการ |

หมายเหตุ \* นางลลินฐฎา สุขสมสถาน ได้รับการแต่งตั้งเป็นผู้บริหาร เมื่อวันที่ 6 กุมภาพันธ์ 2550 ตามมติที่ประชุมคณะกรรมการบริษัท ครั้งที่ 2/2550

## 9.2 การสรรหากรรมการและผู้บริหาร

คณะกรรมการสรรหาจะเป็นผู้พิจารณาและเสนอชื่อผู้ที่ได้รับเลือกตั้งเป็นกรรมการให้คณะกรรมการบริษัท หรือที่ประชุมผู้ถือหุ้นเป็นผู้พิจารณาเลือกตั้งให้ดำรงตำแหน่งกรรมการ โดยข้อบังคับบริษัทกำหนดให้ที่ประชุมผู้ถือหุ้นเป็นผู้แต่งตั้งกรรมการตามหลักเกณฑ์และวิธีการดังนี้

- 1) ผู้ถือหุ้นคนหนึ่งมีคะแนนเสียงเท่ากับจำนวนหุ้นที่ตนถืออยู่ โดยถือว่าหนึ่งหุ้นต่อหนึ่งเสียง
- 2) ผู้ถือหุ้นแต่ละคนจะใช้คะแนนเสียงที่มีอยู่ทั้งหมดตามข้อ 1) เลือกตั้งบุคคลคนเดียวหรือหลายคนเป็นกรรมการก็ได้  
ในกรณีที่เลือกตั้งบุคคลหลายคนเป็นกรรมการจะแบ่งคะแนนเสียงให้แก่ผู้ใดมากที่สุดเพียงใดไม่ได้
- 3) บุคคลซึ่งได้รับคะแนนเสียงสูงสุดตามลำดับลงมาเป็นผู้ได้รับการเลือกตั้งเป็นกรรมการเท่าจำนวนกรรมการที่จะพึงมี  
ในกรณีที่บุคคลซึ่งได้รับการเลือกตั้งในลำดับถัดลงมา มีคะแนนเสียงเท่ากันเกินจำนวนกรรมการที่จะพึงมี ให้เลือกโดยวิธีจับสลากเพื่อให้ได้จำนวนกรรมการที่จะพึงมี



ในกรณีที่ตำแหน่งกรรมการว่างลงเพราะเหตุอื่นนอกจากถึงคราวออกตามวาระ คณะกรรมการอาจเลือกบุคคลใดบุคคลหนึ่งซึ่งมีคุณสมบัติและไม่มีลักษณะต้องห้ามตามกฎหมายเข้าเป็นกรรมการแทนในการประชุมคณะกรรมการคราวถัดไปด้วยคะแนนเสียงไม่น้อยกว่า  $\frac{3}{4}$  ของจำนวนกรรมการที่ยังเหลืออยู่ เว้นแต่วาระของกรรมการที่พ้นจากตำแหน่งจะเหลือไม่น้อยกว่า 2 เดือน บุคคลซึ่งเข้าเป็นกรรมการแทนดังกล่าวจะอยู่ในตำแหน่งกรรมการได้เพียงเท่าวาระที่ยังเหลืออยู่ของกรรมการที่ตนแทน

ที่ประชุมผู้ถือหุ้นอาจลงมติให้กรรมการคนใดออกจากตำแหน่งก่อนถึงคราวออกตามวาระได้ด้วยคะแนนเสียงไม่น้อยกว่า  $\frac{3}{4}$  ของจำนวนผู้ถือหุ้นซึ่งมาประชุมและมีสิทธิออกเสียง และมีหุ้นนับรวมกันได้ไม่น้อยกว่ากึ่งหนึ่งของจำนวนหุ้นที่ถือโดยผู้ถือหุ้นที่มาประชุมและมีสิทธิออกเสียงในการประชุมนั้น

### 9.3 ค่าตอบแทนผู้บริหาร

- ค่าตอบแทนที่เป็นตัวเงิน

ในปี 2549 ที่ประชุมใหญ่สามัญผู้ถือหุ้นมีมติอนุมัติค่าตอบแทนรวมคณะกรรมการ ในวงเงินไม่เกิน 4.5 ล้านบาท โดยเป็นค่าตอบแทนในรูปแบบเบี้ยประชุม ค่าตอบแทนคณะกรรมการตรวจสอบ ค่าตอบแทนคณะกรรมการสรรหาและค่าตอบแทนอื่น

ในปี 2549 ค่าตอบแทนรวมของผู้บริหาร 6 ราย เท่ากับ 12.81 ล้านบาท โดยเป็นค่าตอบแทนในรูปแบบเงินเดือน โบนัส และค่าน้ำมัน

#### ค่าตอบแทนคณะกรรมการบริษัท ประจำปี 2549

| รายชื่อคณะกรรมการ / ตำแหน่ง |   | ค่าตอบแทนในรูปแบบเบี้ยประชุมกรรมการบริษัท และค่าตอบแทนอื่น (บาท) ต่อปี | ค่าตอบแทนในรูปแบบเบี้ยประชุมอนุกรรมการ (บาท) ต่อปี |
|-----------------------------|---|--|--|
| 1. ศ.ดร.ไพรัช รัชชพยัญ      | ประธานกรรมการ                           | 507,868  | -  |
| 2. นายอรรณู เพิ่มพิบูลย์    | รองประธานกรรมการ และ กรรมการสรรหา       | 412,832  | 10,000   |
| 3. ดร.ทวิศักดิ์ กอนันตกุล   | กรรมการ                                 | 373,580  | -  |
| 4. นางทิพวรรณ วุฑฒิสาร      | กรรมการ                                 | 20,000   | -  |
| 5. นายสหัส ตรีทิพบุตร       | กรรมการ และประธานกรรมการสรรหา           | 373,580  | 12,500   |
| 6. นายธีระเมธ พกมณี         | กรรมการ และประธานกรรมการตรวจสอบ         | 373,580  | 150,000  |
| 7. นายเสวต สันตานนท์        | กรรมการ กรรมการตรวจสอบ และ กรรมการสรรหา | 373,580  | 130,000  |
| 8. ศ.ดร. อัจฉรา จันทร์ฉาย   | กรรมการ และกรรมการตรวจสอบ               | 160,000  | 80,000   |
| 9. นายภัทรกร อักษรวนนารถ    | กรรมการ                                 | -  | -  |
| 10. นายตฤณ ตันหาเศรษฐี      | กรรมการ                                 | 373,580  | -  |
| 11. นางมรกต กุลธรรมโยธิน    | กรรมการและเลขานุการ                     | 373,580  | -  |

## กรรมการบริหารและลาออกระหว่างปี

| รายชื่อคณะกรรมการ / ตำแหน่ง  |                           | ค่าตอบแทนในรูปเบี้ยประชุมกรรมการบริษัท และค่าตอบแทนอื่น (บาท) ต่อปี | ค่าตอบแทนในรูปเบี้ยประชุมอนุกรรมการ (บาท) ต่อปี |
|------------------------------|---------------------------|---|---|
| 1. นายจำรัส ตันตรีสุคนธ์     | กรรมการ                   | 333,580   | -   |
| 2. นางชลฤดี พรพิพัฒน์        | กรรมการ                   | 296,740   | -   |
| 3. นายแพทย์บัญชา อพารชา      | กรรมการ                   | 140,000   | -   |
| 4. นายพิชัย ว่องศรี          | กรรมการ และกรรมการตรวจสอบ | 193,580   | 30,000  |
| 5. Mr. Douglas E. Barnett    | กรรมการ                   | 173,580   | -   |
| 6. นายพีระพันธุ์ สุนทรสารทูล | กรรมการ                   | 20,000  | -   |

- ค่าตอบแทนอื่น

## โครงการ ESOP

ณ วันที่ 16 ธันวาคม 2546 ที่ประชุมวิสามัญผู้ถือหุ้นประจำปี 2546 ได้มีมติอนุมัติให้บริษัทออกและเสนอขายใบสำคัญแสดงสิทธิที่จะซื้อหุ้นสามัญของบริษัทให้แก่กรรมการและพนักงานของบริษัท โดยมีสาระสรุปได้ ดังนี้

|                            |   |   |
|----------------------------|---|---|
| จำนวนใบสำคัญแสดงสิทธิ      | : | 12,500,000 หน่วย  |
| วันที่ออกใบสำคัญแสดงสิทธิ  | : | 1 เมษายน 2547   |
| อายุใบสำคัญแสดงสิทธิ       | : | 3 ปี นับแต่วันที่บริษัทออกใบสำคัญแสดงสิทธิ  |
| วันหมดอายุใบสำคัญแสดงสิทธิ | : | 31 มีนาคม 2550  |
| ราคาการใช้สิทธิ            | : | 9.67 บาท ต่อ 1 หุ้นสามัญใหม่  |
| วันกำหนดใช้สิทธิ           | : | สามารถใช้สิทธิที่จะซื้อหุ้นสามัญได้ทุกเดือน ในวันทำการสุดท้ายของเดือนตลอดอายุของใบสำคัญแสดงสิทธิ คือ 3 ปี โดยกำหนดวันที่สามารถใช้สิทธิครั้งแรก (First Exercise Date) คือวันที่ 31 กรกฎาคม 2547 และครบกำหนดใช้สิทธิครั้งสุดท้ายในวันที่ 31 มีนาคม 2550 |
| อัตราการใช้สิทธิ           | : | ใบสำคัญแสดงสิทธิ 1 หน่วย : 1 หุ้นสามัญใหม่  |

รายชื่อกรรมการของบริษัทที่ได้รับการจัดสรรใบสำคัญแสดงสิทธิและรายชื่อพนักงานที่ได้รับการจัดสรรใบสำคัญแสดงสิทธิเกินกว่าร้อยละ 5 ของจำนวนใบสำคัญแสดงสิทธิที่จะออกและเสนอขายทั้งหมด

| ลำดับ | รายชื่อ                | จำนวนใบสำคัญแสดงสิทธิ | คิดเป็นร้อยละ |
|-------|------------------------|-----------------------|---------------|
| (1)   | ศ.ดร. ไพรัช รัชชพงษ์   | 257,000               | 2.06          |
| (2)   | นายอรุณ เพิ่มพิบูลย์   | 214,000               | 1.71          |
| (3)   | ดร.ทวิศักดิ์ กอนันตกุล | 171,500               | 1.37          |
| (4)   | นายสหัส ตรีทิพบุตร     | 171,500               | 1.37          |
| (5)   | นายธีระเมธ พกมณี       | 171,500               | 1.37          |
| (6)   | นายเสวต สันตานนท์      | 171,500               | 1.37          |
| (7)   | นายตฤณ ตัณฑเสรยฐี *    | 1,131,500             | 9.05          |
| (8)   | นางมรกต กุลธรรมโยธิน * | 891,500               | 7.13          |

\* ดำรงตำแหน่งกรรมการและพนักงานของบริษัท

รวมใบสำคัญแสดงสิทธิที่ออกและเสนอขายทั้งสิ้น 12,500,000 หน่วย

ทั้งนี้ ณ วันที่ 31 ธันวาคม 2549 ไม่มีกรรมการท่านใดแสดงความประสงค์ใช้สิทธิตามใบสำคัญแสดงสิทธิ

#### 9.4 การปฏิบัติตามหลักการกำกับดูแลกิจการที่ดี

บริษัทให้ความสำคัญของการกำกับดูแลกิจการที่ดี ซึ่งเป็นปัจจัยหลักในการเสริมสร้างให้องค์กรมีระบบการบริหารงานที่มีประสิทธิภาพ โดยที่ผ่านมามีคณะกรรมการบริษัทมีการปฏิบัติตามข้อพึงปฏิบัติที่ดีสำหรับกรรมการบริษัท จดทะเบียน (Code of Best Practice) ที่เป็นไปตามแนวทางของตลาดหลักทรัพย์แห่งประเทศไทย ในเรื่องดังต่อไปนี้

##### 1. นโยบายเกี่ยวกับการกำกับดูแลกิจการ

คณะกรรมการได้กำหนดนโยบายเกี่ยวกับการกำกับดูแลกิจการ เนื่องจากเห็นว่าเป็นสิ่งที่มีความสำคัญและจำเป็นต่อการดำเนินธุรกิจให้มีการเจริญเติบโตที่ยั่งยืน คณะกรรมการบริษัทมีความมุ่งมั่นและตั้งใจที่จะปฏิบัติตามหลักการดังกล่าว โดยได้กำหนดนโยบายและทิศทางการดำเนินงานของบริษัทที่ให้ความสำคัญต่อระบบการควบคุมและการตรวจสอบภายใน กำกับดูแลฝ่ายบริหารให้ดำเนินการตามนโยบายอย่างมีประสิทธิภาพ เพื่อประโยชน์ในระยะยาวของผู้ถือหุ้นภายใต้กรอบข้อกำหนดของกฎหมายและจริยธรรมทางธุรกิจ

##### 2. สิทธิของผู้ถือหุ้น

ในปี 2549 บริษัทมีการจัดประชุมสามัญผู้ถือหุ้นประจำปี 2549 จำนวน 1 ครั้ง เมื่อวันที่ 27 เมษายน 2549 บริษัทได้จัดส่งหนังสือนัดประชุมพร้อมทั้งข้อมูลประกอบการประชุมตามวาระต่างๆ ให้ผู้ถือหุ้นทราบล่วงหน้าก่อนวันประชุมเป็นเวลา 7 วัน ซึ่งเป็นไปตามข้อบังคับของบริษัทโดยในแต่ละวาระมีความเห็นของคณะกรรมการประกอบและมีการบันทึกการประชุมถูกต้อง ครบถ้วน เพื่อให้ผู้ถือหุ้นสามารถตรวจสอบได้ ทั้งนี้สำหรับการประชุมผู้ถือหุ้นที่จะจัดขึ้นในปี 2549 บริษัทมีนโยบาย

เพิ่มทางเลือกให้กับผู้ถือหุ้น โดยให้กรรมการตรวจสอบเป็นผู้รับมอบอำนาจจากผู้ถือหุ้น ในกรณีที่ผู้ถือหุ้น ไม่สามารถเข้าร่วมประชุมได้

ในการประชุมผู้ถือหุ้น บริษัทจะจัดสรรเวลาการประชุมอย่างเหมาะสมและปฏิบัติต่อผู้ถือหุ้นทุกรายอย่างเท่าเทียมกันในการแสดงความเห็นและตั้งคำถามใดๆ ต่อที่ประชุมตามระเบียบวาระการประชุมและเรื่องที่เสนอ

### 3. สิทธิของผู้มีส่วนได้เสีย

บริษัทให้ความสำคัญกับผู้มีส่วนได้เสียที่สำคัญ อันได้แก่ กลุ่มลูกค้า คู่ค้า ผู้ถือหุ้น ผู้ลงทุน ผู้สอบบัญชีอิสระ คู่แข่ง ชุมชน ตลอดจนหน่วยงานอื่นๆ ในสังคม ซึ่งแต่ละกลุ่มมีวัตถุประสงค์และความคาดหวังที่ต่างกันจากบริษัท บริษัทคำนึงถึงสิทธิของผู้มีส่วนได้เสียอย่างเป็นธรรม โดยจะมีการรับฟังความคิดเห็นหรือข้อเสนอแนะจากผู้ที่มีส่วนได้เสียดังกล่าว ก่อนกระทำการใดๆ ที่มีผลกระทบต่อกลุ่มต่างๆ

### 4. การประชุมผู้ถือหุ้น

ในการประชุมสามัญผู้ถือหุ้นประจำปี 2549 เมื่อวันที่ 27 เมษายน 2549 มีกรรมการเข้าร่วมประชุมทั้งสิ้น 8 ท่าน ซึ่งรวมถึงประธานกรรมการบริษัท ประธานกรรมการตรวจสอบ และกรรมการผู้จัดการ โดยก่อนเริ่มการประชุม ประธานที่ประชุมได้ชี้แจงกติกาทั้งหมด รวมถึงวิธีนับคะแนนเสียงของผู้ถือหุ้นที่ต้องลงมติในแต่ละวาระตามข้อบังคับของบริษัท การใช้สิทธิออกเสียงลงคะแนนในแต่ละวาระอย่างชัดเจน และเปิดโอกาสให้ผู้เข้าร่วมประชุมทุกรายแสดงความคิดเห็น ข้อเสนอแนะ คำถามคำถามในแต่ละวาระ และได้มีการจัดสรรเวลาการประชุมอย่างเหมาะสมและปฏิบัติต่อผู้ถือหุ้นทุกรายอย่างเท่าเทียมกัน อีกทั้ง ประธาน และผู้บริหาร ได้ให้ความสำคัญกับทุกคำถามและตอบข้อซักถามอย่างชัดเจน พร้อมทั้งมีการบันทึกการประชุมอย่างถูกต้องครบถ้วน และสรุปด้วยการลงมติและนับคะแนนเสียง ซึ่งระยะเวลาที่ใช้ในการประชุมผู้ถือหุ้นแต่ละครั้งประมาณ 2 ชั่วโมง

### 5. ภาวะผู้นำและวิสัยทัศน์

คณะกรรมการเป็นผู้กำหนดทิศทางธุรกิจ แผนธุรกิจ แผนการลงทุนและการจัดหาแหล่งเงินทุน ตลอดจนกำกับดูแลควบคุมและติดตามการปฏิบัติงานให้เป็นไปตามแผนธุรกิจ โดยมีการกำหนดหน้าที่และความรับผิดชอบของคณะกรรมการ คณะอนุกรรมการ และคณะจัดการ อย่างชัดเจน รายละเอียดอยู่ในหัวข้อคณะกรรมการ

### 6. ความขัดแย้งทางผลประโยชน์

บริษัทฯ มีแนวปฏิบัติที่ชัดเจนเพื่อป้องกันความขัดแย้งทางผลประโยชน์ ในกรณีที่มิกรรมการที่มีส่วนได้เสียในวาระใดๆ กรรมการใดท่านนั้นต้องเปิดเผยให้ที่ประชุมทราบและไม่มีสิทธิออกเสียงในวาระดังกล่าว นอกจากนี้ได้กำหนดนโยบายและวิธีการดูแลไม่ให้เกิดการ ผู้บริหารและผู้ที่เกี่ยวข้องนำข้อมูลภายในของบริษัท ไปใช้เพื่อประโยชน์ส่วนตัว โปรดดูหัวข้อการควบคุมภายใน

## 7. จริยธรรมธุรกิจ

คณะกรรมการมีนโยบายที่จะจัดทำแนวทางเกี่ยวกับจริยธรรมธุรกิจหรือจรรยาบรรณ เพื่อให้กรรมการและพนักงานทุกคนได้ทราบและเข้าใจถึงมาตรฐานการปฏิบัติตนต่อบริษัท ผู้มีส่วนได้เสียทุกกลุ่มและสาธารณชนและสังคม

## 8. การถ่วงดุลของกรรมการที่ไม่เป็นผู้บริหาร

บริษัทมีคณะกรรมการทั้งสิ้นจำนวน 11 ท่าน รายละเอียดเป็นดังนี้

| สถานะ                             | กรรมการที่เป็นผู้บริหาร | กรรมการที่ไม่เป็นผู้บริหาร | กรรมการตรวจสอบ |
|-----------------------------------|-------------------------|----------------------------|----------------|
| กรรมการที่เป็นตัวแทนผู้ถือหุ้น    | -                       | 4                          | -              |
| กรรมการที่ไม่เป็นตัวแทนผู้ถือหุ้น | 2                       | 2                          | 3              |

ดังนั้นบริษัทมีกรรมการที่เป็นอิสระทั้งหมด 5 ท่าน คิดเป็นร้อยละ 45.45 ของคณะกรรมการทั้งหมดซึ่งมี 11 ท่าน โดยกรรมการตรวจสอบไม่ได้เป็นตัวแทนของผู้ถือหุ้นรายใหญ่และไม่ได้เป็นผู้บริหาร

## 9. การรวมหรือแยกตำแหน่ง

ประธานกรรมการเป็นตัวแทนของผู้ถือหุ้นรายใหญ่ซึ่งถือหุ้นร้อยละ 17 ของหุ้นทั้งหมด โดยประธานกรรมการไม่เป็นบุคคลเดียวกันกับกรรมการผู้จัดการ เพื่อเป็นการแบ่งแยกหน้าที่ในการกำหนดนโยบายการกำกับดูแลและการบริหารงานประจำ นอกจากนี้โครงสร้างคณะกรรมการของบริษัทซึ่งประกอบด้วยกรรมการที่เป็นอิสระจะทำให้เกิดการถ่วงดุลและการสอบทานการบริหารงาน

## 10. ค่าตอบแทนกรรมการและผู้บริหาร

บริษัทได้กำหนดนโยบายค่าตอบแทนไว้อย่างชัดเจนและโปร่งใส โดยค่าตอบแทนอยู่ในระดับเดียวกับอุตสาหกรรมและเหมาะสมกับหน้าที่และความรับผิดชอบที่ได้รับมอบหมาย รวมทั้งอยู่ในระดับที่สูงเพียงพอที่จะดึงดูดและรักษากรรมการที่มีคุณสมบัติที่ต้องการได้และได้ขออนุมัติจากที่ประชุมผู้ถือหุ้นแล้ว ส่วนค่าตอบแทนผู้บริหารเป็นไปตามหลักการและนโยบายที่คณะกรรมการบริษัทกำหนด ซึ่งเชื่อมโยงกับผลการดำเนินงานของบริษัทและผลการดำเนินงานของผู้บริหารแต่ละท่าน ในปี 2549 บริษัทยังไม่มีคณะกรรมการกำหนดค่าตอบแทนแต่มีกระบวนการพิจารณาค่าตอบแทนที่เหมาะสม โดยใช้ข้อมูลค่าตอบแทนของบริษัทในอุตสาหกรรมเดียวกันและมีขนาดใกล้เคียงกัน รวมทั้งผลประกอบการของบริษัทประกอบการพิจารณา ทั้งนี้รายละเอียดของจำนวนค่าตอบแทนกรรมการและผู้บริหารในปี 2549 อยู่ในหัวข้อค่าตอบแทนผู้บริหาร

## 11. การประชุมคณะกรรมการ

บริษัทได้กำหนดให้มีการประชุมคณะกรรมการอย่างน้อย 3 เดือนต่อครั้ง และมีการประชุมพิเศษเพิ่มเติมตามความจำเป็น โดยมีการกำหนดวาระชัดเจนล่วงหน้าและมีวาระพิจารณาติดตามผลการดำเนินงานเป็นประจำ โดยมีการจัดหนังสือเชิญประชุมพร้อมระเบียบวาระการประชุมและเอกสารประกอบการประชุมก่อนการประชุมเป็นระยะเวลาล่วงหน้า 7 วันก่อนวันประชุมทุกครั้ง เพื่อให้คณะกรรมการ ได้มีเวลาศึกษาข้อมูลอย่างเพียงพอก่อนเข้าร่วมประชุม ปกติการประชุมแต่ละครั้งจะใช้เวลาประมาณ 3 ชั่วโมง โดยในปี 2549 ที่ผ่านมา คณะกรรมการบริษัทมีการประชุมทั้งหมด 10 ครั้ง ครั้งพิเศษจำนวน 1 ครั้ง โปรดดูในหัวข้อคณะกรรมการเรื่องการเข้าประชุมของคณะกรรมการบริษัทประจำปี 2549

## 12. คณะอนุกรรมการ

คณะกรรมการบริษัทได้มีการแต่งตั้งคณะกรรมการตรวจสอบ ซึ่งได้จัดตั้งขึ้นเมื่อวันที่ 14 กันยายน 2544 เพื่อช่วยในการกำกับดูแลกิจการของบริษัท โดยอำนาจและหน้าที่ของคณะกรรมการตรวจสอบเป็นไปตามรายละเอียดในหัวข้อคณะกรรมการ ทั้งนี้ในปี 2549 มีการประชุมคณะกรรมการตรวจสอบทั้งหมด 10 ครั้ง

โดยในปี 2549 บริษัทได้แต่งตั้งคณะกรรมการสรรหา ซึ่งได้จัดตั้งขึ้นเมื่อวันที่ 30 มกราคม 2549 ประกอบด้วยกรรมการ 3 ท่าน ซึ่งเป็นกรรมการที่ไม่ได้เป็นผู้บริหาร และเป็นกรรมการที่เป็นอิสระ เพื่อคัดเลือกบุคคลที่สมควรได้รับการเสนอรายชื่อเป็นกรรมการใหม่ ในปี 2549 มีการประชุมคณะกรรมการสรรหาทั้งหมดจำนวน 2 ครั้ง โดยอำนาจและหน้าที่ของคณะกรรมการสรรหาเป็นไปตามรายละเอียดในหัวข้อคณะกรรมการ

## 13. ระบบการควบคุมและการตรวจสอบภายใน

บริษัทได้ให้ความสำคัญต่อระบบควบคุมภายในทั้งในระดับบริหารและระดับปฏิบัติงาน โดยมีฝ่ายตรวจสอบภายในทำหน้าที่ตรวจสอบเพื่อให้มั่นใจว่าการปฏิบัติงานหลักและกิจกรรมทางการเงินที่สำคัญของบริษัทได้ดำเนินการตามแนวทางที่กำหนดและมีประสิทธิภาพ รวมถึงตรวจสอบการปฏิบัติตามกฎหมายและข้อกำหนดที่เกี่ยวข้องกับบริษัท (Compliance Control) และเพื่อให้หน่วยงานตรวจสอบภายในมีความเป็นอิสระ สามารถทำหน้าที่ตรวจสอบและถ่วงดุลได้อย่างเต็มที่ คณะกรรมการจึงกำหนดให้ฝ่ายตรวจสอบภายในรายงานผลการตรวจสอบโดยตรงต่อคณะกรรมการตรวจสอบ และได้รับการประเมินผลงานจากคณะกรรมการตรวจสอบด้วย โดยในปี 2549 บริษัทได้ริเริ่มจัดให้มีวิธีการบริหารจัดการภายในองค์กรที่มีความสอดคล้องกับแนวทางการกำกับดูแลกิจการที่ดี (Good Corporate Governance) โดยพัฒนาระบบการประเมินผลที่มีความสอดคล้องกับกลยุทธ์ขององค์กรด้วย Balanced Scorecard และบูรณาการกับระบบบริหารจัดการความเสี่ยงทั่วทั้งองค์กร (Enterprise Risk Management) เพื่อให้เป็นองค์กรที่มีขีดความสามารถในการแข่งขันในระยะยาว และที่สำคัญได้สร้างความเชื่อมั่นต่อลูกค้าและผู้ถือหุ้น

#### 14. รายงานของคณะกรรมการ

คณะกรรมการบริษัทเป็นผู้รับผิดชอบต่อการเงินของบริษัท และสารสนเทศทางการเงินที่ปรากฏในรายงานประจำปีงบการเงินดังกล่าวจัดทำขึ้นตามมาตรฐานการบัญชีที่รับรองทั่วไปในประเทศไทย โดยเลือกใช้นโยบายบัญชีที่เหมาะสมและถือปฏิบัติอย่างสม่ำเสมอ และใช้ดุลยพินิจอย่างระมัดระวังและประมาณการที่ดีที่สุดในการจัดทำ รวมทั้งมีการเปิดเผยข้อมูลสำคัญอย่างเพียงพอในหมายเหตุประกอบงบการเงิน

คณะกรรมการได้จัดให้มีการดำรงรักษาไว้ซึ่งระบบควบคุมภายในที่มีประสิทธิภาพ เพื่อให้มั่นใจได้อย่างมีเหตุผลว่าการบันทึกข้อมูลทางบัญชีมีความถูกต้อง ครบถ้วน และเพียงพอที่จะดำรงรักษาไว้ซึ่งทรัพย์สิน และเพื่อให้ทราบจุดอ่อนเพื่อป้องกันไม่ให้เกิดการทุจริตหรือการดำเนินการที่ผิดปกติดังมีสาระสำคัญ

ในการนี้คณะกรรมการบริษัทได้แต่งตั้งคณะกรรมการตรวจสอบซึ่งประกอบด้วยกรรมการที่ไม่เป็นผู้บริหารเป็นผู้ดูแลรับผิดชอบเกี่ยวกับคุณภาพของรายงานทางการเงินและระบบควบคุมภายใน

คณะกรรมการมีความเห็นว่าระบบควบคุมภายในของบริษัทโดยรวมอยู่ในระดับที่น่าพอใจและสามารถสร้างความเชื่อมั่นอย่างมีเหตุผลต่อความเชื่อถือได้ของงบการเงินของบริษัท

#### 15. ความสัมพันธ์กับผู้ลงทุน

คณะกรรมการให้ความสำคัญต่อการเปิดเผยข้อมูลที่มีความถูกต้อง ครบถ้วน โปร่งใส และทั่วถึง ทั้งรายงานข้อมูลทางการเงินและข้อมูลทั่วไป ตลอดจนข้อมูลสำคัญที่มีผลกระทบต่อราคาหลักทรัพย์ของบริษัท โดยได้เผยแพร่ข้อมูลข่าวสารต่างๆ ดังกล่าวเพื่อให้ผู้ลงทุนและผู้ที่เกี่ยวข้องได้รับทราบ โดยผ่านช่องทางและสื่อการเผยแพร่ข้อมูลต่างๆ ของตลาดหลักทรัพย์ website (<http://www.inet.co.th/ir>) ของบริษัท สามารถติดต่อหน่วยงานนักลงทุนสัมพันธ์ได้ที่ e-mail address : [ir@inet.co.th](mailto:ir@inet.co.th) นอกจากนี้ ในปี 2549 บริษัทได้มีการจัดกิจกรรมนักลงทุนสัมพันธ์ โดยจัดให้นักวิเคราะห์/นักลงทุนเข้าพบผู้บริหารบริษัท โดยตรง (Company Visit) และได้มีการออกข่าวสารต่างๆ ที่เกี่ยวข้องกับการดำเนินธุรกิจของบริษัท (News Release) จำนวน 11 เรื่อง



## 9.5 การดูแลเรื่องการใช้อข้อมูลภายใน

บริษัทได้กำหนดระเบียบเกี่ยวกับการรักษาความลับและ/หรือข้อมูลภายในของบริษัทซึ่งมีรายละเอียดดังนี้

- 1) คณะกรรมการ ผู้บริหาร พนักงาน และลูกจ้างต้องรักษาความลับและ/หรือข้อมูลภายในของบริษัท
- 2) คณะกรรมการ ผู้บริหาร พนักงาน และลูกจ้างต้องไม่นำความลับและ/หรือข้อมูลภายในของบริษัทไปเปิดเผยหรือหาผลประโยชน์แก่ตนเองหรือเพื่อประโยชน์แก่บุคคลภายนอกไม่ว่าโดยทางตรงหรือทางอ้อมและไม่ว่าจะได้รับผลตอบแทนหรือไม่ก็ตาม
- 3) คณะกรรมการ ผู้บริหาร พนักงาน และลูกจ้างต้องไม่ทำการซื้อขายหลักทรัพย์โดยใช้ความลับและ/หรือข้อมูลภายในบริษัท และ/หรือเข้าทำนิติกรรมอื่นใดโดยใช้ความลับและ/หรือข้อมูลภายในของบริษัท อันอาจก่อให้เกิดความเสียหายต่อบริษัท โดยทางตรงหรือทางอ้อม

ทั้งนี้บริษัทได้แจ้งให้กรรมการและผู้บริหารของบริษัท ทราบถึงหน้าที่ในการรายงานการได้มาหรือจำหน่ายหลักทรัพย์ของบริษัทต่อสำนักงาน ก.ล.ด. และตลาดหลักทรัพย์แห่งประเทศไทย ภายใน 3 วันทำการนับจากวันที่มีการซื้อขาย โอนหรือรับโอน ตามแบบและวิธีการที่สำนักงาน ก.ล.ด. กำหนด ในกรณีที่กรรมการหรือผู้บริหารมีการนำข้อมูลภายในไปใช้เพื่อประโยชน์ส่วนตนจะต้องมีโทษตามที่ระบุใน พรบ. หลักทรัพย์และตลาดหลักทรัพย์ พ.ศ. 2535

## 9.6 บุคลากร

ณ วันที่ 31 ธันวาคม 2549 บริษัทมีจำนวนพนักงานทั้งสิ้น 208 คน โดยแยกเป็นส่วนงานต่างๆ ดังนี้

- |                   |        |
|-------------------|--------|
| 1. ฝ่ายบริหาร     | 6 คน   |
| 2. สายงานธุรกิจ   | 104 คน |
| 3. สายงานสนับสนุน | 98 คน  |

ในปี 2549 ค่าตอบแทนรวมของพนักงาน (ไม่รวมผู้บริหารของบริษัท) เท่ากับ 80.61 ล้านบาท โดยเป็นค่าตอบแทนในรูปแบบเงินเดือน ค่าจ้าง ค่าล่วงเวลา และเงินโบนัส

กองทุนสำรองเลี้ยงชีพ ที่บริษัทได้จัดทะเบียนก่อตั้งเมื่อวันที่ 17 กันยายน 2544 พนักงานสามารถเลือกจ่ายเงินสะสมได้ในอัตราร้อยละ 3, 5 หรือ 10 ของค่าจ้างพนักงาน โดยบริษัทจ่ายเงินสมทบเข้ากองทุนในอัตราร้อยละ 10 ของเงินเดือนค่าจ้างพนักงาน ในกรณีที่พนักงานพ้นจากการเป็นสมาชิกกองทุน พนักงานมีสิทธิได้รับเงินสมทบและผลประโยชน์ของเงินสมทบตามอายุการทำงาน ดังนี้

| <u>อายุงาน</u>                  | <u>อัตราร้อยละของเงินสมทบ<br/>ที่กองทุนจะจ่ายเมื่อพนักงานสิ้นสุดสมาชิกภาพ</u> |
|---------------------------------|---|
| - น้อยกว่า 2 ปี                 | 0 %   |
| - ตั้งแต่ 2 ปี แต่น้อยกว่า 5 ปี | 50 %  |
| - ตั้งแต่ 5 ปี ขึ้นไป           | 100 %   |

### นโยบายการฝึกอบรมและพัฒนาบุคลากร

บริษัทได้มีการส่งเสริมและพัฒนาความรู้ ความสามารถ ทักษะ และทัศนคติของพนักงานให้สามารถปฏิบัติงาน ปัจจุบันได้อย่างมีประสิทธิภาพ เพื่อสนับสนุนเป้าหมายทางธุรกิจของบริษัทให้ประสบความสำเร็จ บริษัทมีนโยบายการฝึกอบรม โดยการจัดอบรมพัฒนาทักษะ ความรู้ และศักยภาพ เพื่อเสริมจุดแข็ง ให้ตรงกับความต้องการของงาน และการจัดทำแผนพัฒนาบุคลากรรายบุคคล ( Individual Development Plan) เพื่อให้บุคลากรทุกคนมีเป้าหมายและทิศทางในการพัฒนา ให้สอดคล้องกับกลยุทธ์ทางธุรกิจ และสร้างโอกาสความก้าวหน้าในสายวิชาชีพ

นอกจากนี้ แนวทางในการพัฒนาบุคลากร ยังมุ่งส่งเสริมคุณภาพชีวิตในการทำงานของพนักงานให้ดียิ่งขึ้น โดยมีกิจกรรมต่างๆ ที่เกี่ยวข้องเพื่อพัฒนาทั้งทางด้านร่างกาย จิตใจ และสติปัญญา เช่น การฝึกสมาธิ กีฬาภายใน ฟิตเนส ห้องสมุด ให้พนักงานได้ค้นคว้าศึกษาหาความรู้ และการแลกเปลี่ยนความรู้ประสบการณ์เพื่อใช้เป็นฐานการเรียนรู้ร่วมกัน เป็นต้น

### 10.การควบคุมภายใน

ในการประชุมคณะกรรมการบริษัท ครั้งที่ 10/2549 เมื่อวันที่ 27 ธันวาคม 2549 โดยมีคณะกรรมการตรวจสอบ ประชุมด้วย คณะกรรมการ ได้ประเมินความเพียงพอของระบบการควบคุมภายในของบริษัทในด้านต่างๆ ทั้ง 5 ด้าน คือ องค์กร สภาพแวดล้อม การบริหารความเสี่ยง การควบคุมการปฏิบัติงานของฝ่ายบริหาร ระบบสารสนเทศการสื่อสารข้อมูล และระบบการติดตาม คณะกรรมการบริษัทมีความเห็นสอดคล้องกับคณะกรรมการตรวจสอบว่า บริษัทมีระบบความควบคุมภายในที่เพียงพอและสอดคล้องกับแบบประเมินของสำนักงาน ก.ล.ต.

## 11. รายการระหว่างกันที่เกี่ยวข้อง

## 1) รายการที่บริษัทรับและให้บริการ

| บุคคล/นิติบุคคลที่มีผล<br>ประโยชน์ร่วม                               | ความสัมพันธ์   | ลักษณะของรายการ<br>ระหว่างกัน                      | มูลค่ารายการ<br>ระหว่างกัน<br>(พันบาท) | ความเห็นต่อรายการ<br>ระหว่างกัน |
|--|--|--|--|---------------------------------|
|  |  |  | ปี 2549                                |                                 |
| 1. บริษัท กสท โทรคมนาคม<br>จำกัด (มหาชน) (“กสท.”)                    | ผู้ถือหุ้นรายใหญ่  | ค่าเช่าวงจรสื่อสาร<br>ระหว่างประเทศและใน<br>ประเทศ | 152,959                                | ซื้อขายในราคาตลาด               |
|  |  |  | 0                                      | ซื้อขายในราคาตลาด               |
| 2. บริษัท ทีโอที จำกัด<br>(มหาชน) (“ทศท.”)                           | ผู้ถือหุ้นรายใหญ่<br>และมีผู้บริหารเป็น<br>กรรมการบริษัท | ค่าเช่าวงจรสื่อสาร<br>ระหว่างประเทศและใน<br>ประเทศ | 21,528                                 | ซื้อขายในราคาตลาด               |
|  |  |  | 253,144                                | ซื้อขายในราคาตลาด               |
| 3. สำนักงานพัฒนา<br>วิทยาศาสตร์และ<br>เทคโนโลยีแห่งชาติ<br>(“สวทช.”) | ผู้ถือหุ้นรายใหญ่<br>และมีผู้บริหารเป็น<br>กรรมการบริษัท | ค่าเช่าวงจรสื่อสาร<br>ระหว่างประเทศและใน<br>ประเทศ | 0                                      | ซื้อขายในราคาตลาด               |
|  |  |  | 4,758                                  | ซื้อขายในราคาตลาด               |
| 4. บริษัท เน็ตเบย์ จำกัด   | บริษัทร่วม   | ค่าเช่าวงจรสื่อสาร<br>ระหว่างประเทศและ<br>ในประเทศ | 0                                      | ซื้อขายในราคาตลาด               |
|  |  |  | 1,189                                  | ซื้อขายในราคาตลาด               |

**2) รายการที่เป็นลูกหนี้และเจ้าหนี้ ณ วันสิ้นงวด**

ลูกหนี้ (หน่วย : พันบาท)

|  |                |
|--|----------------|
| - บริษัท กสท โทรคมนาคม จำกัด (มหาชน)           | 0              |
| - บริษัท ทีโอที จำกัด (มหาชน)                  | 255,482        |
| - สำนักงานพัฒนาวิทยาศาสตร์และเทคโนโลยีแห่งชาติ | 393            |
| - บริษัท เน็ตเบย์ จำกัด                        | 465            |
| รวม  | <u>256,340</u> |

เจ้าหนี้ (หน่วย : พันบาท)

|  |               |
|--|---------------|
| - บริษัท กสท โทรคมนาคม จำกัด (มหาชน)           | 12,210        |
| - บริษัท ทีโอที จำกัด (มหาชน)                  | 3,154         |
| - สำนักงานพัฒนาวิทยาศาสตร์และเทคโนโลยีแห่งชาติ | 0             |
| - บริษัท เน็ตเบย์ จำกัด                        | 0             |
| รวม  | <u>15,364</u> |

**3) ความจำเป็นและความสมเหตุสมผลของรายการ**

การทำรายการระหว่างกันดังกล่าวเป็นไปตามลักษณะการประกอบธุรกิจทั่วไปในการให้บริการเชื่อมต่ออินเทอร์เน็ตแก่ประชาชน ซึ่งบริษัทได้คำนึงถึงความจำเป็นและความเหมาะสมเพื่อประโยชน์สูงสุดของบริษัทและผู้ถือหุ้นของบริษัท โดยบริษัทได้รับและจ่ายค่าตอบแทนในราคาตลาดที่ยุติธรรมตามที่แสดงในตารางข้างต้น

**4) มาตรการหรือขั้นตอนการอนุมัติการทำรายการระหว่างกัน**

ขั้นตอนการอนุมัติการทำรายการระหว่างกัน บริษัทได้ปฏิบัติตามกฎหมายว่าด้วยหลักทรัพย์และตลาดหลักทรัพย์ และข้อบังคับ ประกาศ คำสั่ง หรือข้อกำหนดของตลาดหลักทรัพย์แห่งประเทศไทย โดยผู้ที่มีส่วนได้เสียในการทำรายการใดๆ ไม่มีสิทธิออกเสียงอนุมัติการทำรายการนั้นๆ ทั้งนี้บริษัทได้กำหนดมาตรการดังกล่าวในข้อบังคับของบริษัท

**5) นโยบายหรือแนวโน้มนำการทำรายการระหว่างกันในอนาคต**

ในอนาคต รายการระหว่างกันดังกล่าวจะยังคงเกิดขึ้นอย่างต่อเนื่อง โดยบริษัทได้แต่งตั้งคณะกรรมการตรวจสอบเป็นผู้รับผิดชอบดูแลและพิจารณาการเปิดเผยข้อมูลของบริษัทในกรณีที่เกิดรายการเกี่ยวโยง หรือรายการที่อาจมีความขัดแย้งทางผลประโยชน์ให้มีความถูกต้องและครบถ้วน นอกจากนี้ บริษัทมีมาตรการและขั้นตอนการอนุมัติการทำรายการระหว่างกันในอนาคต โดยเลือกดำเนินการตามวิธีดังต่อไปนี้

- ดำเนินการให้เป็นไปตามลักษณะธุรกิจการค้าปกติทั่วไป
- อนุมัติการทำรายการระหว่างกันโดยคณะกรรมการบริษัท (ตามความจำเป็น)
- เปิดเผยรายการที่เกี่ยวข้องกันตามกฎระเบียบของสำนักงานกสท. และตลาดหลักทรัพย์แห่งประเทศไทย

- เปิดเผยมาตรฐานการบัญชีที่กำหนดโดยสมาคมนักบัญชี

**6) มาตรฐานการคุ้มครองผู้ลงทุน**

- บริษัทมีข้อกำหนดที่ชัดเจนเกี่ยวกับรายการระหว่างกันในข้อบังคับของบริษัท โดยกรรมการซึ่งมีส่วนได้เสียในเรื่องใด ไม่มีสิทธิออกเสียงลงคะแนนในเรื่องนั้น
- บริษัทจะเปิดเผยประเภทและมูลค่าของรายการระหว่างกัน พร้อมทั้งเหตุผลในการเลือกทำรายการดังกล่าวต่อที่ประชุมผู้ถือหุ้นของบริษัทในรายงานประจำปี

## 12. ฐานะการเงินและผลการดำเนินงาน

### (1) งบการเงิน

สรุปรายงานของผู้สอบบัญชีรับอนุญาต

งบการเงินรวม และงบการเงินเฉพาะบริษัท สำหรับปีสิ้นสุดวันที่ 31 ธันวาคม 2549 และ 2548 ตรวจสอบโดยผู้สอบบัญชีรับอนุญาตจากบริษัท ไพร่ชวอเตอร์เฮาส์คูเปอร์ส เอบีเอส จำกัด ซึ่งแสดงความเห็นแบบไม่มีเงื่อนไข ตามรายงานลงวันที่ 25 กุมภาพันธ์ 2550 และวันที่ 27 กุมภาพันธ์ 2549 ว่า

งบการเงินดังกล่าวแสดงฐานะการเงินรวม ณ วันที่ 31 ธันวาคม 2549 และ 2548 ผลการดำเนินงานรวมและผลการดำเนินงานเฉพาะบริษัท และกระแสเงินสดรวมและกระแสเงินสดเฉพาะบริษัท สำหรับแต่ละปีสิ้นสุดวันที่ 31 ธันวาคม 2549 และ 2548 โดยถูกต้องตามที่ควรในสาระสำคัญตามหลักการบัญชีที่รับรองทั่วไป

งบการเงินสำหรับปีสิ้นสุดวันที่ 31 ธันวาคม 2547 ตรวจสอบโดยผู้สอบบัญชีรับอนุญาตจากบริษัท ไพร่ชวอเตอร์เฮาส์คูเปอร์ส เอบีเอส จำกัด ซึ่งแสดงความเห็นแบบไม่มีเงื่อนไข ตามรายงานลงวันที่ 25 กุมภาพันธ์ 2548 ว่างบการเงินดังกล่าวแสดงฐานะการเงิน ณ วันที่ 31 ธันวาคม 2547 ผลการดำเนินงานและกระแสเงินสดสำหรับปีสิ้นสุดวันเดียวกันของบริษัท โดยถูกต้องตามที่ควรในสาระสำคัญตามหลักการบัญชีที่รับรองทั่วไป

## ตารางสรุปงบการเงิน

(1) งบดุล ณ วันที่ 31 ธันวาคม 2549, 2548 และ 2547

(หน่วย : พันบาท)

| งบดุล  | ปี 2549 <sup>1/</sup> |               | ปี 2548 <sup>1/</sup> |               | ปี 2547 <sup>2/</sup> |               |
|--|-----------------------|---------------|-----------------------|---------------|-----------------------|---------------|
|  | จำนวน                 | ร้อยละ        | จำนวน                 | ร้อยละ        | จำนวน                 | ร้อยละ        |
| <b>สินทรัพย์</b>   |                       |               |                       |               |                       |               |
| <b>สินทรัพย์หมุนเวียน</b>                                |                       |               |                       |               |                       |               |
| เงินสดและรายการเทียบเท่าเงินสด                           | 48,341                | 5.66          | 21,359                | 2.54          | 39,168                | 4.58          |
| เงินลงทุนชั่วคราว  | 30,837                | 3.61          | 170,499               | 20.25         | 345,643               | 40.41         |
| ลูกหนี้การค้า-สุทธิ <sup>3/</sup>                        | 171,829               | 20.11         | 142,826               | 16.96         | 180,435               | 21.10         |
| รายได้ค้างรับ  | 268,320               | 31.40         | 147,428               | 17.51         | -                     | -             |
| เงินให้กู้ยืมแก่บริษัทอื่น                               | 18,000                | 2.11          | -                     | -             | -                     | -             |
| ลูกหนี้ตามสัญญาเช่าการเงินที่ถึงกำหนดรับชำระภายในหนึ่งปี | 45,873                | 5.37          | 30,406                | 3.61          | 17,494                | 2.05          |
| สินค้าคงเหลือ  | 25,385                | 2.97          | 2,211                 | 0.26          | 1,369                 | 0.16          |
| เงินจ่ายล่วงหน้าเพื่อสินทรัพย์                           | 5,134                 | 0.60          | 28,203                | 3.35          | 6,236                 | 0.73          |
| สินทรัพย์หมุนเวียนอื่น                                   | 23,820                | 2.79          | 27,588                | 3.27          | 20,612                | 2.41          |
| <b>รวมสินทรัพย์หมุนเวียน</b>                             | <b>637,539</b>        | <b>74.62</b>  | <b>570,520</b>        | <b>67.75</b>  | <b>610,957</b>        | <b>71.44</b>  |
| <b>สินทรัพย์ไม่หมุนเวียน</b>                             |                       |               |                       |               |                       |               |
| ลูกหนี้ตามสัญญาเช่าการเงิน                               | 20,610                | 2.41          | 44,368                | 5.27          | 23,380                | 2.73          |
| เงินให้กู้ยืมแก่บริษัทอื่น                               | -                     | -             | 17,185                | 2.04          | -                     | -             |
| เงินลงทุนที่บันทึกโดยวิธีส่วนได้เสีย                     | 5,543                 | 0.65          | 2,667                 | 0.32          | 1,956                 | 0.23          |
| เงินลงทุนระยะยาวอื่น                                     | 9,000                 | 1.05          | 20,619                | 2.45          | 15,000                | 1.75          |
| อุปกรณ์-สุทธิ  | 94,063                | 11.01         | 133,911               | 15.90         | 170,307               | 19.91         |
| สินทรัพย์ไม่มีตัวตน-สุทธิ                                | 53,665                | 6.28          | 32,142                | 3.82          | 17,674                | 2.07          |
| สินทรัพย์ภาษีเงินได้รอการตัดบัญชี                        | 11,922                | 1.40          | 4,561                 | 0.54          | 3,847                 | 0.45          |
| สินทรัพย์ไม่หมุนเวียนอื่น                                | 22,031                | 2.58          | 16,083                | 1.91          | 12,106                | 1.42          |
| <b>รวมสินทรัพย์ไม่หมุนเวียน</b>                          | <b>216,834</b>        | <b>25.38</b>  | <b>271,536</b>        | <b>32.25</b>  | <b>244,270</b>        | <b>28.56</b>  |
| <b>รวมสินทรัพย์</b>                                      | <b>854,373</b>        | <b>100.00</b> | <b>842,056</b>        | <b>100.00</b> | <b>855,227</b>        | <b>100.00</b> |

(หน่วย : พันบาท)

| งบบุคลากร (ต่อ)                                       | ปี 2549 <sup>1/</sup> |               | ปี 2548 <sup>1/</sup> |               | ปี 2547 <sup>2/</sup> |               |
|---|-----------------------|---------------|-----------------------|---------------|-----------------------|---------------|
|   | จำนวน                 | ร้อยละ        | จำนวน                 | ร้อยละ        | จำนวน                 | ร้อยละ        |
| <b>หนี้สินและส่วนของผู้ถือหุ้น</b>                    |                       |               |                       |               |                       |               |
| <b>หนี้สินหมุนเวียน</b>                               |                       |               |                       |               |                       |               |
| เจ้าหนี้การค้า  | 140,144               | 16.40         | 111,352               | 13.22         | 104,153               | 12.18         |
| เจ้าหนี้อื่น  | 9,209                 | 1.08          | 7,310                 | 0.87          | 9,292                 | 1.09          |
| รายได้ค่าบริการรับล่วงหน้า                            | 8,634                 | 1.01          | 10,269                | 1.22          | 8,764                 | 1.03          |
| ภาษีเงินได้นิติบุคคลค้างจ่าย                          | 165                   | 0.02          | 3,668                 | 0.44          | 11,830                | 1.38          |
| หนี้สินตามสัญญาเช่าการเงินที่ถึงกำหนดชำระภายในหนึ่งปี | 1,182                 | 0.14          | 3,061                 | 0.36          | 2,673                 | 0.31          |
| ค่าใช้จ่ายค้างจ่าย                                    | 5,631                 | 0.66          | 11,348                | 1.35          | 12,401                | 1.45          |
| หนี้สินหมุนเวียนอื่น <sup>3/</sup>                    | 35,718                | 4.18          | 29,079                | 3.45          | 33,810                | 3.95          |
| <b>รวมหนี้สินหมุนเวียน</b>                            | <b>200,683</b>        | <b>23.49</b>  | <b>176,087</b>        | <b>20.91</b>  | <b>182,923</b>        | <b>21.39</b>  |
| <b>หนี้สินไม่หมุนเวียน</b>                            |                       |               |                       |               |                       |               |
| หนี้สินตามสัญญาเช่าทางการเงิน                         | 1,034                 | 0.12          | 2,216                 | 0.26          | 3,356                 | 0.39          |
| หนี้สินไม่หมุนเวียนอื่น                               | 224                   | 0.03          | 120                   | 0.02          | 154                   | 0.02          |
| <b>รวมหนี้สินไม่หมุนเวียน</b>                         | <b>1,258</b>          | <b>0.15</b>   | <b>2,336</b>          | <b>0.28</b>   | <b>3,510</b>          | <b>0.41</b>   |
| <b>รวมหนี้สิน</b>                                     | <b>201,941</b>        | <b>23.64</b>  | <b>178,423</b>        | <b>21.19</b>  | <b>186,433</b>        | <b>21.80</b>  |
| <b>ส่วนของผู้ถือหุ้น</b>                              |                       |               |                       |               |                       |               |
| ทุนเรือนหุ้น  | 250,021               | 29.26         | 250,021               | 29.69         | 250,000               | 29.23         |
| ส่วนเกินมูลค่าหุ้น                                    | 272,134               | 31.85         | 272,134               | 32.32         | 272,044               | 31.81         |
| กำไรสะสม  |                       |               |                       |               |                       |               |
| จัดสรรแล้ว- สรรองตามกฎหมาย                            | 23,837                | 2.79          | 23,397                | 2.78          | 19,786                | 2.31          |
| ยังไม่ได้จัดสรร                                       | 106,440               | 12.46         | 118,081               | 14.02         | 126,964               | 14.85         |
| ส่วนของผู้ถือหุ้นส่วนน้อย                             | 0.16                  | 0.00          | 0.06                  | 0.00          | -                     | -             |
| <b>รวมส่วนของผู้ถือหุ้น</b>                           | <b>652,432</b>        | <b>76.36</b>  | <b>663,633</b>        | <b>78.81</b>  | <b>668,794</b>        | <b>78.20</b>  |
| <b>รวมหนี้สินและส่วนของผู้ถือหุ้น</b>                 | <b>854,373</b>        | <b>100.00</b> | <b>842,056</b>        | <b>100.00</b> | <b>855,227</b>        | <b>100.00</b> |

หมายเหตุ : <sup>1/</sup> งบการเงินรวม ได้รวมงบการเงินเฉพาะของบริษัท และของบริษัทย่อยที่บริษัทเข้าลงทุนตั้งแต่วันที่ 4 ตุลาคม 2548 ซึ่งได้แก่ บริษัท แมนดالا คอมมูนิเคชั่น จำกัด

<sup>2/</sup> งบการเงินเฉพาะของบริษัท



<sup>3/</sup> รายการในงบการเงินปี 2548 และ 2547 ได้มีการปรับปรุงย้อนหลังเพื่อการเปรียบเทียบกับงบการเงินปี 2549  
(ข) งบกำไรขาดทุนสำหรับแต่ละปี สิ้นสุดวันที่ 31 ธันวาคม 2549, 2548 และ 2547

(หน่วย : พันบาท)

| งบกำไรขาดทุน  | ปี 2549 <sup>1/</sup> |        | ปี 2548 <sup>1/</sup> |        | ปี 2547 <sup>2/</sup> |        |
|---|-----------------------|--------|-----------------------|--------|-----------------------|--------|
|   | จำนวน                 | ร้อยละ | จำนวน                 | ร้อยละ | จำนวน                 | ร้อยละ |
| รายได้จากการให้บริการ                               | 830,258               | 93.46  | 825,281               | 89.58  | 660,205               | 95.09  |
| รายได้จากการขาย                                     | 58,062                | 6.54   | 95,973                | 10.42  | 34,079                | 4.91   |
| รวมรายได้จากการดำเนินงาน                            | 888,320               | 100.00 | 921,254               | 100.00 | 694,284               | 100.00 |
| ต้นทุนบริการ  | 644,672               | 72.57  | 541,822               | 58.81  | 349,496               | 50.34  |
| ต้นทุนขาย   | 49,714                | 5.60   | 78,402                | 8.51   | 30,103                | 4.33   |
| กำไรขั้นต้น   | 193,934               | 21.83  | 301,030               | 32.68  | 314,685               | 45.33  |
| รายได้อื่น  | 10,848                | 1.22   | 8,135                 | 0.88   | 7,870                 | 1.13   |
| ค่าใช้จ่ายในการขายและบริหาร                         | 194,119               | 21.85  | 206,882               | 22.46  | 199,479               | 28.73  |
| ขาดทุนจากการด้อยค่าของเงินลงทุน                     | -                     | -      | (3,380)               | (0.37) | -                     | -      |
| กำไรจากการดำเนินงาน                                 | 10,663                | 1.20   | 98,903                | 10.73  | 123,076               | 17.73  |
| ส่วนแบ่งกำไร (ขาดทุน) ในบริษัท<br>ย่อยและบริษัทร่วม | 876                   | 0.10   | 711                   | 0.08   | (43)                  | (0.01) |
| กำไรก่อนหักดอกเบี้ยและภาษี                          | 11,539                | 1.30   | 99,614                | 10.81  | 123,032               | 17.72  |
| ดอกเบี้ยจ่าย  | 337                   | 0.04   | 841                   | 0.09   | 1,276                 | 0.18   |
| กำไรก่อนภาษีเงินได้                                 | 11,202                | 1.26   | 98,773                | 10.72  | 121,756               | 17.54  |
| ภาษีเงินได้   | 2,403                 | 0.27   | 26,545                | 2.88   | 29,875                | 4.31   |
| กำไรก่อนส่วนของผู้ถือหุ้นส่วนน้อย<br>ในบริษัทย่อย   | 8,799                 | 0.99   | 72,228                | 7.84   | 91,881                | 13.23  |
| ขาดทุนสุทธิของผู้ถือหุ้นส่วนน้อยใน<br>บริษัทย่อย    | (0.09)                | 0.00   | 0.005                 | -      | -                     | -      |
| กำไรสุทธิสำหรับปี                                   | 8,799                 | 0.99   | 72,228                | 7.84   | 91,881                | 13.23  |
| กำไรต่อหุ้นขั้นพื้นฐาน                              |                       |        |                       |        |                       |        |
| กำไรสุทธิสำหรับปี (บาท)                             | 0.04                  |        | 0.29                  |        | 0.37                  |        |

หมายเหตุ : <sup>1/</sup> งบการเงินรวม ได้รวมงบการเงินเฉพาะของบริษัท และของบริษัทย่อยที่บริษัทเข้าลงทุนตั้งแต่วันที่ 4 ตุลาคม 2548  
ซึ่งได้แก่ บริษัท แมนดอลา คอมมูนิเคชั่น จำกัด

<sup>2/</sup> งบการเงินเฉพาะของบริษัท

(ก) งบกระแสเงินสด สำหรับแต่ละปี สิ้นสุดวันที่ 31 ธันวาคม 2549, 2548 และ 2547

(หน่วย : พันบาท)

| งบกระแสเงินสด                                 | ปี 2549 <sup>1/</sup> | ปี 2548 <sup>1/</sup> | ปี 2547 <sup>2/</sup> |
|---|-----------------------|-----------------------|-----------------------|
| <b>กระแสเงินสดจากกิจกรรมดำเนินงาน</b>         |                       |                       |                       |
| กำไรสุทธิ                                     | 8,799                 | 72,228                | 91,881                |
| รายการปรับปรุง                                |                       |                       |                       |
| ส่วนของผู้ถือหุ้นส่วนน้อย                     | 0.094                 | (0.005)               | -                     |
| ค่าเสื่อมราคาและค่าตัดจำหน่าย                 | 68,000                | 68,663                | 64,017                |
| ตัดจำหน่ายค่าเบี้ยประกัน                      | 934                   | -                     | -                     |
| ค่าเพื่อหนี้สงสัยจะสูญ                        | 2,270                 | 1,053                 | -                     |
| หนี้สูญ                                       | -                     | 18                    | (970)                 |
| ขาดทุนจากการขายอุปกรณ์                        | (498)                 | (1)                   | 107                   |
| ดอกเบี้ยรับของลูกหนี้ตามสัญญาเช่าการเงิน      | (3,629)               | (530)                 | (775)                 |
| ดอกเบี้ยจ่ายของลูกหนี้ตามสัญญาเช่าการเงิน     | 337                   | 841                   | 1,275                 |
| ส่วนแบ่ง(กำไร)ขาดทุนในบริษัทย่อยและบริษัทร่วม | (876)                 | (711)                 | 44                    |
| ค่าเพื่อขาดทุนจากการด้อยค่าของเงินลงทุน       | -                     | 3,381                 | -                     |
| การเปลี่ยนแปลงของเงินทุนหมุนเวียน             |                       |                       |                       |
| - ลูกหนี้การค้า                               | (31,273)              | 36,537                | (75,039)              |
| - เงินให้กู้ยืมแก่พนักงาน                     | -                     | -                     | 239                   |
| - รายได้ค้างรับ                               | (120,892)             | (147,428)             | -                     |
| - ลูกหนี้ตามสัญญาเช่าการเงิน                  | 11,919                | (33,370)              | 6,261                 |
| - สินค้าคงเหลือ                               | (23,174)              | (843)                 | 3,076                 |
| - เงินจ่ายล่วงหน้าเพื่อซื้อสินทรัพย์          | (1,932)               | (21,967)              | 6,236                 |
| - สินทรัพย์หมุนเวียนอื่น                      | 6,362                 | (6,952)               | (9,717)               |
| - สินทรัพย์ถาวรที่ไม่ได้รอการตัดบัญชี         | (7,361)               | (714)                 | 320                   |
| - สินทรัพย์ไม่หมุนเวียนอื่น                   | 2,144                 | (3,977)               | (1,307)               |
| - เจ้าหนี้การค้า                              | 28,792                | 7,199                 | 31,000                |
| - รายได้ค่าบริการรับล่วงหน้า                  | (1,635)               | 1,505                 | (1,074)               |
| - ภาษีเงินได้นิติบุคคลค้างจ่าย                | (3,502)               | (8,163)               | 1,512                 |
| - หนี้สินอื่น                                 | 2,924                 | (7,800)               | 135                   |
| <b>กระแสเงินสดจากกิจกรรมดำเนินงาน</b>         | <b>(62,291)</b>       | <b>(41,031)</b>       | <b>117,221</b>        |

(หน่วย : พันบาท)

| งบกระแสเงินสด (ต่อ)                                   | ปี 2549 <sup>1/</sup> | ปี 2548 <sup>1/</sup> | ปี 2547 <sup>2/</sup> |
|---|-----------------------|-----------------------|-----------------------|
| <b>กระแสเงินสดจากกิจกรรมลงทุน</b>                     |                       |                       |                       |
| เงินสดจ่ายเพื่อซื้ออุปกรณ์                            | (18,059)              | (24,555)              | (86,288)              |
| เงินสดจ่ายเพื่อให้ได้มาซึ่งสินทรัพย์ไม่มีตัวตน        | (8,298)               | (20,463)              | (4,050)               |
| เงินสดจ่ายเพื่อซื้อเงินลงทุนในบริษัทย่อยและบริษัทร่วม | (2,000)               | -                     | (2,000)               |
| เงินสดจ่ายเพื่อซื้อเงินลงทุนทั่วไป                    | -                     | (9,000)               | -                     |
| เงินสดรับจากผู้ถือหุ้นส่วนน้อย                        | -                     | 0.07                  | -                     |
| เงินสดรับจากการขายอุปกรณ์                             | 907                   | 13                    | 787                   |
| เงินสดรับจากการถอนเงินลงทุนชั่วคราว                   | 139,663               | 175,145               | 67,253                |
| เงินสดสุทธิ (ใช้ไป) ในกิจกรรมลงทุน                    | 112,213               | 121,140               | (24,298)              |
| <b>กระแสเงินสดจากกิจกรรมจัดหาเงิน</b>                 |                       |                       |                       |
| ชำระหนี้สินตามสัญญาเช่าการเงิน                        | (2,125)               | (3,344)               | (7,096)               |
| เงินให้กู้ยืมแก่บริษัทอื่น                            | (815)                 | (17,185)              | -                     |
| เงินสดรับจากการออกหุ้นสามัญ                           | -                     | 111                   | -                     |
| เงินปันผลจ่าย   | (20,000)              | (77,500)              | (74,997)              |
| เงินสดสุทธิ (ใช้ไป) จากกิจกรรมจัดหาเงิน               | (22,940)              | (97,918)              | (82,093)              |
| เงินสดและรายการเทียบเท่าเงินสดเพิ่มขึ้น (ลดลง) สุทธิ  | 26,982                | (17,809)              | 10,830                |
| ยอดคงเหลือต้นปี                                       | 21,359                | 39,168                | 28,339                |
| ยอดคงเหลือปลายปี                                      | 48,341                | 21,359                | 39,168                |
| <b>ข้อมูลกระแสเงินสดเปิดเผยเพิ่มเติม</b>              |                       |                       |                       |
| ภาษีเงินได้จ่าย                                       | 18,323                | 35,422                | 28,044                |
| ดอกเบี้ยจ่าย  | 337                   | 841                   | 1,276                 |
| รายการที่ไม่ใช่เงินสดที่มีสาระสำคัญ                   |                       |                       |                       |
| การซื้ออุปกรณ์โดยทำสัญญาเช่าการเงิน                   | -                     | 1,750                 | 1,100                 |

หมายเหตุ : <sup>1/</sup> งบการเงินรวม ได้รวมงบการเงินเฉพาะของบริษัท และของบริษัทย่อยที่บริษัทเข้าลงทุนตั้งแต่วันที่ 4 ตุลาคม 2548 ซึ่งได้แก่ บริษัท แมนดอลา คอมมูนิเคชั่น จำกัด

<sup>2/</sup> งบการเงินเฉพาะของบริษัท

## (ง) อัตราส่วนทางการเงินที่สำคัญ

| อัตราส่วนทางการเงิน  | ปี 2549 <sup>1/</sup> | ปี 2548 <sup>1/</sup> | ปี 2547 <sup>2/</sup> |
|--|-----------------------|-----------------------|-----------------------|
| <b>อัตราส่วนสภาพคล่อง (Liquidity Ratio)</b>                        |                       |                       |                       |
| อัตราส่วนสภาพคล่อง (เท่า)  | 3.18                  | 3.24                  | 3.34                  |
| อัตราส่วนสภาพคล่องหมุนเร็ว (เท่า)                                  | 1.25                  | 1.90                  | 3.09                  |
| อัตราส่วนสภาพคล่องกระแสเงินสด (เท่า)                               | -0.33                 | -0.23                 | 0.70                  |
| อัตราส่วนหมุนเวียนลูกหนี้การค้า (เท่า) <sup>3/</sup>               | 4.54                  | 4.77                  | 4.89                  |
| ระยะเวลาเก็บหนี้เฉลี่ย (วัน) <sup>3/</sup>                         | 80                    | 76                    | 74                    |
| อัตราส่วนหมุนเวียนเจ้าหนี้ (เท่า) <sup>4/</sup>                    | 5.00                  | 4.76                  | 4.28                  |
| ระยะเวลาชำระหนี้ (วัน) <sup>4/</sup>                               | 72                    | 76                    | 85                    |
| <b>อัตราส่วนแสดงความสามารถในการทำกำไร (Profitability Ratio)</b>    |                       |                       |                       |
| อัตรากำไรขั้นต้น   | 21.83%                | 32.68%                | 45.33%                |
| อัตรากำไรจากการดำเนินงาน   | 1.20%                 | 10.74%                | 17.73%                |
| อัตราเงินสดต่อการทำกำไร  | -584.20%              | -41.49%               | 95.24%                |
| อัตรากำไรสุทธิ   | 0.98%                 | 7.77%                 | 13.09%                |
| อัตราผลตอบแทนผู้ถือหุ้น  | 1.34%                 | 10.84%                | 13.91%                |
| <b>อัตราส่วนแสดงประสิทธิภาพในการดำเนินงาน (Efficiency Ratio)</b>   |                       |                       |                       |
| อัตราผลตอบแทนจากสินทรัพย์  | 1.04%                 | 8.51%                 | 11.05%                |
| อัตราผลตอบแทนจากสินทรัพย์ถาวร                                      | 57.04%                | 88.69%                | 97.57%                |
| อัตราการมหุณของสินทรัพย์ (เท่า)                                    | 1.06                  | 1.10                  | 0.84                  |
| <b>อัตราส่วนวิเคราะห์นโยบายทางการเงิน (Financial Policy Ratio)</b> |                       |                       |                       |
| อัตราส่วนหนี้สินต่อส่วนของผู้ถือหุ้น (เท่า)                        | 0.31                  | 0.27                  | 0.28                  |
| อัตราส่วนความสามารถชำระภาระผูกพัน (Cash Basis) (เท่า)              | -1.23                 | -0.30                 | 0.67                  |
| อัตรากาไรจ่ายเงินปันผล <sup>5/</sup>                               | n/a                   | 83.08%                | 76.19%                |
| <b>ข้อมูลต่อหุ้น</b>   |                       |                       |                       |
| มูลค่าหุ้นที่ตราไว้ (บาท)  | 1.00                  | 1.00                  | 1.00                  |
| มูลค่าหุ้นตามบัญชี (บาท)   | 2.61                  | 2.65                  | 2.68                  |

|                                      |      |      |      |
|--------------------------------------|------|------|------|
| กำไรสุทธิต่อหุ้น (บาท)               | 0.04 | 0.29 | 0.37 |
| เงินปันผลต่อหุ้น (บาท) <sup>5/</sup> | n/a  | 0.24 | 0.28 |

หมายเหตุ : <sup>1/</sup> งบการเงินรวม ได้รวมงบการเงินเฉพาะของบริษัท และของบริษัทย่อยที่บริษัทเข้าลงทุนตั้งแต่วันที่ 4 ตุลาคม 2548 ซึ่งได้แก่ บริษัท แมนดาลา คอมมูนิเคชั่น จำกัด

<sup>2/</sup> งบการเงินเฉพาะของบริษัท

<sup>3/</sup> จำนวนจากลูกหนี้การค้าเฉพาะส่วนของลูกค้าหนี้การค้าปกติ ที่ไม่รวมรายการรายได้ค้างรับ ซึ่งเป็นรายได้จากโครงการในลักษณะสัญญาจ้างดำเนินการ ที่ยังไม่ได้เรียกเก็บ เนื่องจากยังอยู่ในขั้นตอนการตรวจรับงานจาก ผู้ว่าจ้าง

<sup>4/</sup> จำนวนจากเจ้าหนี้การค้าเฉพาะส่วนของเจ้าหนี้การค้าปกติ ที่ไม่รวมรายการต้นทุนการให้บริการค้างจ่าย ซึ่งเป็นต้นทุนของโครงการในลักษณะสัญญาจ้างดำเนินการ ที่ยังไม่มีกรรมมาวางบิลเรียกเก็บ เนื่องจากยังอยู่ในขั้นตอนการตรวจรับมอบงานจากผู้รับจ้างเหมาช่วง

<sup>5/</sup> จำนวนจากเงินปันผลจ่ายสำหรับงวดการดำเนินงาน ทั้งนี้ จากการประชุมคณะกรรมการบริษัทครั้งที่ 3/2550 เมื่อวันที่ 25 กุมภาพันธ์ 2550 มีมติอนุมัติการจ่ายเงินปันผลประจำปี 2549 (มกราคม 2549 – ธันวาคม 2549) ในอัตราหุ้นละ 0.02 บาท รวมเป็นเงินทั้งสิ้น 5 ล้านบาท ซึ่งการจ่ายเงินปันผลดังกล่าวจะเสนอต่อที่ประชุมใหญ่ผู้ถือหุ้นพิจารณาอนุมัติต่อไป

## (2) คำอธิบายและการวิเคราะห์ฐานะการเงินและผลการดำเนินงาน

คำอธิบายและบทวิเคราะห์ต่อไปนี้เป็นคำอธิบายประกอบกับงบการเงินรวมและงบการเงินเฉพาะของบริษัท และหมายเหตุประกอบงบการเงินของบริษัท ทั้งนี้ สำหรับผลประกอบการปี 2549 นี้ บริษัทได้นำงบการเงินของบริษัท แม่นาคา คอมมูนิเคชั่น จำกัด ซึ่งเป็นบริษัทย่อยมาจัดทำงบการเงินรวมด้วยเพื่อการรับรู้ผลการดำเนินงานของกลุ่มบริษัท ดังนั้นในคำอธิบายและการวิเคราะห์นี้ การอ้างอิงใดๆ ถึงผลการดำเนินงานและฐานะทางการเงิน ในแต่ละปีที่ระบุไว้ ตามที่ระบุไว้ในคำอธิบายและการวิเคราะห์ในส่วนนี้ ให้หมายความถึง ผลการดำเนินงานและฐานะการเงินของบริษัทและบริษัทย่อย ("กลุ่มบริษัท") ซึ่งสิ้นสุด ณ วันที่ 31 ธันวาคม ของปีนั้นๆสรุปสาระสำคัญ ได้ดังต่อไปนี้

### ภาพรวมของผลการดำเนินงานที่ผ่านมา

ปี 2549 เป็นปีที่สภาวะการแข่งขันในธุรกิจอินเทอร์เน็ตมีการเปลี่ยนแปลงอย่างรวดเร็ว ภายหลังจากที่คณะกรรมการกิจการโทรคมนาคมแห่งชาติ (กทช.) มีการประกาศหลักเกณฑ์และวิธีการขอรับใบอนุญาตการให้บริการอินเทอร์เน็ตในช่วงปลายปี 2548 ทำให้มีผู้ได้รับใบอนุญาตประกอบกิจการโทรคมนาคมเพิ่มขึ้นเป็นจำนวนมาก โดยตัวเลข ณ วันที่ 21 มีนาคม 2550 มีจำนวนทั้งสิ้น 82 ราย เพิ่มขึ้นจากก่อนหน้านี้ที่มีผู้ให้บริการอินเทอร์เน็ตในเชิงพาณิชย์ เพียง 19 ราย รวมถึงการที่ผู้ให้บริการโครงข่ายเริ่มรุกเข้ามาในธุรกิจอินเทอร์เน็ต ก็ยิ่งส่งผลให้ภาพรวมการแข่งขันในธุรกิจอินเทอร์เน็ตมีแนวโน้มรุนแรงขึ้น

อย่างไรก็ตาม บริษัทได้ตระหนักถึงแนวโน้มการแข่งขันในธุรกิจอินเทอร์เน็ตมาโดยตลอดตั้งแต่ปี 2545 จึงมุ่งเน้นการพัฒนาและขยายการให้บริการในธุรกิจ Business Solutions ซึ่งเป็นการให้บริการครบวงจรที่เกี่ยวข้องกับเทคโนโลยีสารสนเทศ เพื่อตอบสนองความต้องการของลูกค้าเป้าหมายในประเภทธุรกิจต่างๆ โดยบริษัทมีนโยบายมุ่งเน้นในบริการที่ก่อให้เกิดรายได้อย่างสม่ำเสมอ (Recurring revenue) การพัฒนาบริการบนพื้นฐานทรัพยากรเครือข่ายเพื่อรองรับธุรกรรมที่สะดวก รวดเร็ว และการบริหารจัดการข้อมูลสารสนเทศเพื่อตอบสนองการดำเนินชีวิตและธุรกิจสมัยใหม่ อันจะช่วยสร้างโอกาสและเสริมประสิทธิภาพในการดำเนินธุรกิจให้กับลูกค้า และเพิ่มฐานรายได้สำหรับการเติบโตอย่างยั่งยืนของบริษัทในระยะยาว

สำหรับผลการดำเนินงานของปี 2549 เมื่อเปรียบเทียบกับปีที่ผ่านมา กลุ่มบริษัทมีผลการดำเนินงานกำไรสุทธิจำนวน 9 ล้านบาท กำไรสุทธิต่อหุ้น เท่ากับ 0.04 บาท ลดลงสุทธิ 63 ล้านบาท หรือคิดเป็นลดลงร้อยละ 88 โดยมีกำไรจากการดำเนินงาน 11 ล้านบาท และมีกำไรก่อนหักดอกเบี้ย ภาษี ค่าเสื่อมราคา และ ค่าตัดจำหน่าย (EBITDA) 80 ล้านบาท ซึ่งลดลงร้อยละ 89 และร้อยละ 53 ตามลำดับ สาเหตุหลักมาจากอัตรากำไรของธุรกิจการให้บริการอินเทอร์เน็ต (Access Business) ที่ลดลง, ผลขาดทุนจากต้นทุนค่าสัมปทานตัดจำหน่ายในโครงการ In-Store Advertising เนื่องจากรายได้ไม่เป็นไปตามแผน และรายการพิเศษในไตรมาส 3 ซึ่งเป็นการปรับปรุงรับรู้ต้นทุนเพิ่มเติม จำนวน 21 ล้านบาท ในงานโครงการที่เป็นลักษณะสัญญาจ้างดำเนินการให้สะท้อนผลการดำเนินงานที่แท้จริง เนื่องจากบริษัทได้ว่าจ้างผู้รับจ้างเหมาช่วงงานรายใหม่ ดำเนินการแทนผู้รับจ้างเหมาช่วงงานรายเดิมที่ไม่ปฏิบัติตามสัญญาว่าจ้างในบางโครงการ เพื่อให้บริษัทสามารถส่งมอบงานให้ลูกค้าได้ตามสัญญา ปัจจุบัน บริษัทอยู่ระหว่างการดำเนินการทางกฎหมายกับผู้รับจ้างเหมารายเดิมซึ่งไม่ปฏิบัติตามสัญญา และคาดว่าจะเรียกร้องเงินชดเชยความเสียหายที่เกิดขึ้นจากการไม่ปฏิบัติตามสัญญา รวมเป็นเงินประมาณ 120 ล้านบาท

นอกจากนี้ ในปี 2548 มีการรับรู้กำไรจำนวน 10 ล้านบาท จากการจัดหาระบบคอมพิวเตอร์สำหรับบริหารสื่อโฆษณาดิจิทัล มัลติมีเดียสามมิติแบบเครือข่ายแก่บริษัทแห่งหนึ่งภายใต้สัญญาเช่าซื้อ ซึ่งรายการดังกล่าวเกิดขึ้นเฉพาะปี 2548

ทั้งนี้ ณ สิ้นปี 2549 กลุ่มบริษัทมีงานโครงการที่เป็นลักษณะสัญญาจ้างดำเนินการทั้งสิ้น จำนวน 15 โครงการ มูลค่างานรวม 477 ล้านบาท ดำเนินการเสร็จสิ้นไปแล้ว 5 โครงการ รวมมูลค่า 65 ล้านบาท สำหรับโครงการที่เหลืออยู่มีความคืบหน้าโดยเฉลี่ยประมาณร้อยละ 65 คงเหลือมูลค่างานที่ยังไม่รับรู้เป็นรายได้ 149 ล้านบาท ซึ่งทุกโครงการมีความก้าวหน้าของงานอย่างต่อเนื่องตามแผนงานที่วางไว้และคาดว่าจะสามารถทยอยส่งมอบและเก็บเงินได้ทั้งหมดภายในปี 2550

ในปี 2549 กลุ่มบริษัทมีรายได้รวมทั้งสิ้น 899 ล้านบาท ลดลงร้อยละ 3 จากปีที่ผ่านมา โดยลดลงในส่วนของกำไรให้บริการอินเทอร์เน็ตแก่ลูกค้าประเภทบุคคล จากผลกระทบของบริการบรอดแบนด์ราคาถูกลง และในปี 2548 มีการรับรู้รายได้ขาย จำนวน 35 ล้านบาท จากการจัดหาระบบคอมพิวเตอร์สำหรับบริหารสื่อโฆษณาดิจิทัลมัลติมีเดียสามมิติแบบเครือข่ายแก่บริษัทแห่งหนึ่งภายใต้สัญญาเช่าซื้อ ซึ่งรายการดังกล่าวเกิดขึ้นเฉพาะปี 2548 สำหรับธุรกิจ Business Solutions มีการเติบโตอย่างต่อเนื่องจากหลายปีที่ผ่านมาที่ได้มีการวางรากฐานไว้แล้ว โดยสะท้อนให้เห็นได้จากรายได้จากธุรกิจนี้ที่เพิ่มขึ้นและมีสัดส่วนสูงเป็นร้อยละ 37 ของรายได้รวมทั้งหมด โดยในปี 2549 กลุ่มบริษัทมีการเติบโตของรายได้จากธุรกิจ Business Solutions เพิ่มขึ้นในทุกกลุ่มบริการ รวมเพิ่มขึ้น 32 ล้านบาท หรือเพิ่มขึ้นร้อยละ 13 จากปีที่ผ่านมา สรุปลักษณะของรายได้ระหว่างธุรกิจ Business Solutions และ Access Business ในปี 2549 เท่ากับ 38: 62 (ปี 2548 เท่ากับ 37 : 63)

ทั้งนี้ หากไม่รวมรายการปรับปรุงรับรู้ต้นทุนเพิ่มเติมในงาน โครงการที่เป็นลักษณะสัญญาจ้างดำเนินการดังกล่าวข้างต้น เมื่อเปรียบเทียบกับปี 2548 กลุ่มบริษัทจะมีกำไรจากการดำเนินงานในปี 2549 จำนวน 43 ล้านบาท ลดลงร้อยละ 57 และมีกำไรก่อนหักดอกเบี้ย ภาษี ค่าเสื่อมราคา และค่าตัดจำหน่าย (EBITDA) 112 ล้านบาท ลดลงร้อยละ 34 อันเป็นผลจากผลการดำเนินงานที่ลดลงในธุรกิจการให้บริการอินเทอร์เน็ต อย่างไรก็ตามในปี 2549 นี้ กลุ่มบริษัทสามารถบริหารค่าใช้จ่ายได้ดีขึ้น โดยมีค่าใช้จ่ายในการขายและบริหารเท่ากับ 190 ล้านบาท ลดลงสุทธิ 13 ล้านบาท หรือลดลงร้อยละ 7 จากปี 2548 หรือคิดเป็นสัดส่วนร้อยละ 21 ของรายได้จากการขายและบริการ ลดลงจากปี 2548 ที่มีสัดส่วนร้อยละ 22

ในปี 2549 กลุ่มบริษัทรับรู้ส่วนได้เสียในกำไรของบริษัทร่วม (Equity Method) จำนวน 0.9 ล้านบาท เป็นผลมาจากการรับรู้ส่วนได้เสียในกำไรของบริษัท เน็ตเบย์ จำกัด (สัดส่วนการถือหุ้น 40%) และในระหว่างปี 2549 กลุ่มบริษัทได้ถอนการลงทุนใน บริษัท วิไทยดอท จำกัด เพื่อลดการลงทุนที่ไม่ก่อให้เกิดผลตอบแทน โดยขายหุ้นทั้งจำนวนในราคาตามมูลค่าทางบัญชี และรับชำระเป็นค่าเบี่ยประกันภัย เป็นจำนวนเงิน 11.62 ล้านบาท ทั้งนี้ ตามที่สภาวิชาชีพบัญชีประกาศให้บริษัทต้องเปลี่ยนวิธีการบันทึกบัญชีเงินลงทุนในบริษัทย่อย และบริษัทร่วม สำหรับงบการเงินเฉพาะกิจการ จากปัจจุบันใช้วิธีส่วนได้เสีย เป็นวิธีราคาทุน (บันทึกรายได้จากเงินลงทุนเมื่อมีการประกาศจ่ายเงินปันผล) กลุ่มบริษัทจะนำวิธีราคาทุนนี้มาปฏิบัติตั้งแต่วันที่ 1 มกราคม 2550 เป็นต้นไป

ในปี 2549 บริษัทได้มีการจ่ายเงินปันผล 1 ครั้ง เป็นเงินทั้งสิ้น 20 ล้านบาท โดยเป็นเงินปันผลสำหรับผลการดำเนินงานครึ่งปีหลังของปี 2548 ในอัตรา 0.08 บาทต่อหุ้น และจากการประชุมคณะกรรมการบริษัทครั้งที่ 3/2550 เมื่อวันที่ 25 กุมภาพันธ์ 2550 ได้มีมติอนุมัติการจ่ายเงินปันผลประจำปี 2549 (มกราคม 2549 – ธันวาคม 2549) ให้แก่ผู้ถือหุ้น ในอัตราหุ้นละ 0.02 บาท ซึ่งการจ่ายเงินปันผลดังกล่าวจะเสนอต่อที่ประชุมใหญ่ผู้ถือหุ้นพิจารณาอนุมัติต่อไป

## ผลการดำเนินงานที่ผ่านมา

### รายได้

ในปี 2549 กลุ่มบริษัทมีรายได้รวม 899 ล้านบาท ลดลงร้อยละ 3 จากปี 2548 โดยมีสัดส่วนของรายได้ระหว่างธุรกิจ Business Solutions และ Access Business ในปี 2549 เท่ากับ 38 : 62 (ปี 2548 เท่ากับ 37 : 63) ประกอบด้วย

#### 1. รายได้จากธุรกิจการให้บริการอินเทอร์เน็ต (Access)

ในปี 2549 กลุ่มบริษัทมีรายได้หลักจากธุรกิจการให้บริการอินเทอร์เน็ต จำนวน 552 ล้านบาท ลดลงร้อยละ 5 จากปี 2548 โดยลดลงในส่วนของลูกค้าประเภทบุคคล (Home Access) จากผลกระทบของบริการบรอดแบนด์ราคาถูก ในขณะที่ในส่วนของลูกค้าประเภทองค์กร (Business Access) มีรายได้ใกล้เคียงกับปี 2548 สรุปสัดส่วนรายได้ระหว่างลูกค้าประเภทองค์กร และลูกค้าประเภทบุคคล เท่ากับ 93 : 7 (ปี 2548 เท่ากับ 93 : 7)

ทั้งนี้ ในปี 2549 กลุ่มบริษัทประสบความสำเร็จในขยายฐานลูกค้าไปยังกลุ่มองค์กรขนาดกลางและขนาดย่อม (SMEs) จากบริการ "Broadband Plus" ซึ่งบริษัทได้ร่วมกับพันธมิตรทางธุรกิจ ได้แก่ บริษัท ทีโอที จำกัด (มหาชน) ในการให้บริการตั้งแต่ปลายปี 2548 โดยมีรายได้จากบริการนี้เพิ่มขึ้นสุทธิ 6 ล้านบาท หรือเพิ่มขึ้นร้อยละ 119 จากปี 2548

#### 2. รายได้จากธุรกิจ Business Solutions

ในปี 2549 กลุ่มบริษัทมีรายได้จากธุรกิจ Business Solutions จำนวน 336 ล้านบาท ลดลงสุทธิ 6 ล้านบาท หรือลดลงร้อยละ 2 จากปี 2548 เป็นผลจากการลดลงของรายได้ขาย โดยในปี 2548 มีการรับรู้รายได้ขาย จำนวน 35 ล้านบาท จากการจัดหาระบบคอมพิวเตอร์สำหรับบริหารสื่อโฆษณาดิจิทัลมีเดียสามมิติแบบเครือข่ายแก่บริษัทแห่งหนึ่งภายใต้สัญญาเช่าซื้อ ซึ่งรายการดังกล่าวเกิดขึ้นเฉพาะปี 2548 ทั้งนี้ หากไม่นับรวมรายได้จากการขาย ธุรกิจ Business Solutions ในกลุ่มบริการต่างๆ มีการเติบโตของรายได้ในเกือบทุกกลุ่มบริการ รวมเพิ่มขึ้น 32 ล้านบาท หรือเพิ่มขึ้นร้อยละ 13 จากปีที่ผ่านมา

สำหรับงานโครงการในลักษณะสัญญาจ้างดำเนินการซึ่งมีการรับรู้รายได้เป็นไปตามอัตราส่วนของงานที่ทำเสร็จนั้น ได้รับรู้เป็นรายได้ในปี 2549 จำนวน 158 ล้านบาท หรือคิดเป็นสัดส่วนร้อยละ 33 ของมูลค่างานตามสัญญา 477 ล้านบาท รับรู้เป็นรายได้ไปแล้วในปีก่อน 170 ล้านบาท คงเหลือมูลค่างานที่ยังไม่รับรู้เป็นรายได้ 149 ล้านบาท

#### 3. รายได้อื่น

ในปี 2549 กลุ่มบริษัทมีรายได้อื่น จำนวน 11 ล้านบาท เพิ่มขึ้น 3 ล้านบาท จากปี 2548

### ต้นทุน

กลุ่มบริษัทมีต้นทุนขายและบริการในปี 2549 จำนวนรวม 694 ล้านบาท ลดลงร้อยละ 12 จากปี 2548 โดยมีสัดส่วนคิดเป็นร้อยละ 78 ของรายได้จากการขายและบริการ ประกอบด้วย



- 1) ต้นทุนการให้บริการปกติ จำนวน 465 ล้านบาท เพิ่มขึ้นร้อยละ 15 จากปี 2548 โดยมีสาเหตุหลักจากต้นทุนการเช่าสายวงจร (Leased lines) ที่เพิ่มขึ้น และการเพิ่มขนาดความเร็ววงจรระหว่างประเทศ เป็นทั้งสิ้น 551 Mbps เพิ่มขึ้นสุทธิ 178 Mbps จาก ณ สิ้นปี 2548 เพื่อรองรับการใช้งานและรักษาระดับคุณภาพของการให้บริการแก่ลูกค้าเดิมและลูกค้าใหม่ และต้นทุนค่าสัมปทานตัดจำหน่ายใน โครงการ In-Store Advertising ที่เพิ่มขึ้นเมื่อเปรียบเทียบกับปีที่ผ่านมา
- 2) ต้นทุนของงาน โครงการในลักษณะสัญญาจ้างดำเนินการ จำนวน 180 ล้านบาท ซึ่งเป็นการรับรู้ตามอัตราส่วนของงานที่ทำเสร็จ และในปี 2549 นี้ ได้รวมผลกระทบจากการปรับปรุงรับรู้ต้นทุนเพิ่มเติม จำนวน 21 ล้านบาท เพื่อให้สะท้อนผลการดำเนินงานที่แท้จริง ดังกล่าวข้างต้นไว้ด้วย
- 3) ต้นทุนขาย จำนวน 50 ล้านบาท ลดลงร้อยละ 37 จากปี 2548 ซึ่งสัมพันธ์กับรายได้จากการขาย โดยสัดส่วนของต้นทุนขายต่อรายได้ขายในปี 2549 คิดเป็นสัดส่วนร้อยละ 86 (ปี 2548 เท่ากับ ร้อยละ 82)

### ค่าใช้จ่ายในการขายและบริหาร

ในปี 2549 กลุ่มบริษัทสามารถบริหารค่าใช้จ่ายได้ดีขึ้น โดยมีค่าใช้จ่ายในการขายและบริหารเท่ากับ 190 ล้านบาท ลดลงสุทธิ 13 ล้าน หรือลดลงร้อยละ 7 จากปี 2548 หรือคิดเป็นสัดส่วนร้อยละ 21 ของรายได้จากการขายและบริการ ลดลงจากปี 2548 ที่มีสัดส่วนร้อยละ 22

### กำไร

ผลจากอัตรากำไรของธุรกิจการให้บริการอินเทอร์เน็ต (Access Business) ที่ลดลง รวมทั้งต้นทุนที่เพิ่มขึ้นจากค่าสัมปทานตัดจำหน่ายใน โครงการ In-Store Advertising และการปรับปรุงรับรู้ต้นทุนเพิ่มเติมในงาน โครงการที่เป็นลักษณะสัญญาจ้างดำเนินการ ดังกล่าวข้างต้น ทำให้กำไรสุทธิของกลุ่มบริษัทสำหรับปี 2549 เท่ากับ 9 ล้านบาท กำไรสุทธิต่อหุ้นเท่ากับ 0.04 บาท ลดลงสุทธิ 63 ล้านบาท หรือคิดเป็นลดลงร้อยละ 88 จากปี 2548 โดยมีกำไรจากการดำเนินงาน 11 ล้านบาท และมีกำไรก่อนหักดอกเบี้ย ภาษี ค่าเสื่อมราคา และค่าตัดจำหน่าย (EBITDA) 80 ล้านบาท ซึ่งลดลงร้อยละ 89 และร้อยละ 53 จากปี 2548 ตามลำดับ สรุปอัตราส่วนแสดงความสามารถในการทำกำไร เป็นดังนี้

|                          | ปี 2549 | ปี 2548 |
|--------------------------|---------|---------|
| อัตรากำไรขั้นต้น         | 22%     | 33%     |
| อัตรากำไรจากการดำเนินงาน | 1%      | 11%     |
| อัตรากำไรสุทธิ           | 1%      | 8%      |
| EBITDA margin            | 9%      | 18%     |
| อัตราผลตอบแทนผู้ถือหุ้น  | 1%      | 11%     |

## ฐานะการเงิน

### 1. สินทรัพย์

#### ส่วนประกอบของสินทรัพย์

ณ สิ้นปี 2549 บริษัทมีสินทรัพย์รวมทั้งสิ้น 854 ล้านบาท ส่วนใหญ่เป็นสินทรัพย์หมุนเวียน คิดเป็นร้อยละ 75 ของสินทรัพย์รวม โดยมีลูกหนี้การค้าและรายได้ค้างรับคิดเป็นร้อยละ 52 ของสินทรัพย์รวม สำหรับลูกหนี้การค้า-สุทธิที่เพิ่มขึ้น 29 ล้านบาทจากปี 2548 ส่วนใหญ่เป็นลูกหนี้ที่ค้างชำระน้อยกว่า 3 เดือน ซึ่งได้มีการชำระแล้วเมื่อต้นปี 2550 และสำหรับรายได้ค้างรับ จำนวน 268 ล้านบาท เป็นรายได้จากโครงการที่เป็นลักษณะสัญญาจ้างดำเนินการ ที่ยังไม่ได้เรียกเก็บ เนื่องจากยังอยู่ในขั้นตอนการตรวจรับงานจากผู้ว่าจ้าง โดยคาดว่าจะสามารถทยอยส่งมอบและเก็บเงินได้ทั้งหมดภายในปี 2550

สินทรัพย์อุปกรณ์ – สุทธิ ที่มีมูลค่าลดลง 40 ล้านบาท เกิดจากการตัดค่าเสื่อมราคาสำหรับเงินลงทุนระยะยาวอื่นที่ลดลง 11.62 ล้านบาท เกิดจากการที่กลุ่มบริษัทได้ออนการลงทุนใน บริษัท วิไทยคอต จำกัด เพื่อลดการลงทุนที่ไม่ก่อให้เกิดผลตอบแทน โดยขายหุ้นทั้งจำนวนในราคาตามมูลค่าทางบัญชี และรับชำระเป็นค่าเบี่ยงประกันภัย เป็นจำนวนเงิน 11.62 ล้านบาท

ในปี 2549 กลุ่มบริษัทมีการลงทุนเพื่อซื้ออุปกรณ์ และสินทรัพย์ไม่มีตัวตนรวมทั้งสิ้น 26 ล้านบาท และมีการชำระค่าหุ้นเพิ่มเติมในบริษัท เน็ตเบย์ จำกัด จำนวน 2 ล้านบาท เพื่อให้ครบเต็มมูลค่าที่ตราไว้ โดยผลจากกำไรสุทธิที่ลดลง ส่งผลให้อัตรารายได้แสดงประสิทธิภาพในการบริหารสินทรัพย์ลดลงจากปีก่อน ดังนี้

|                                  | ปี 2549 | ปี 2548 |
|----------------------------------|---------|---------|
| อัตราผลตอบแทนต่อสินทรัพย์ถาวร    | 57%     | 89%     |
| อัตราผลตอบแทนจากสินทรัพย์รวม     | 1%      | 9%      |
| อัตรากาไรหมุนของสินทรัพย์ (เท่า) | 1.06    | 1.10    |

#### คุณภาพของสินทรัพย์

##### ลูกหนี้

ณ วันที่ 31 ธันวาคม 2549 กลุ่มบริษัทมีลูกหนี้การค้า-สุทธิ จำนวน 172 ล้านบาท คิดเป็นร้อยละ 20 ของสินทรัพย์รวมทั้งสิ้น บริษัทมีนโยบายการให้เครดิตแก่ลูกค้าแบ่งเป็น 2 ประเภท ดังนี้

- ลูกหนี้ประเภทส่วนบุคคลและลูกหนี้องค์กรส่วนที่เป็นเอกชน มีระยะเวลาชำระหนี้ (Credit) 45 วัน
- ลูกหนี้องค์กรส่วนที่เป็นราชการหรือรัฐวิสาหกิจ มีระยะเวลาชำระหนี้ (Credit) 90 วัน

หากพิจารณาเฉพาะส่วนของลูกหนี้การค้าปกติ ที่ไม่รวมรายการรายได้ค้างรับซึ่งเป็นรายได้จากโครงการในลักษณะสัญญาจ้างดำเนินการที่ยังไม่ได้เรียกเก็บ เนื่องจากยังอยู่ในขั้นตอนการตรวจรับงานจากผู้ว่าจ้าง พบว่าในปี 2549 บริษัทมีระยะเวลาเก็บหนี้เฉลี่ย 80 วัน เพิ่มขึ้นจากปีที่ผ่านมาซึ่งเท่ากับ 76 วัน เนื่องจากมีฐานลูกหนี้องค์กรส่วนที่เป็นราชการหรือรัฐวิสาหกิจเพิ่มขึ้น และจากตารางข้างล่างแสดงรายละเอียดลูกหนี้การค้า ณ วันที่ 31 ธันวาคม 2549 โดยมูลค่าลูกหนี้ที่ยังไม่ครบกำหนดชำระและลูกหนี้ที่ค้างชำระเป็นเวลาไม่เกิน 90 วันตามนโยบายการให้เครดิตของบริษัทมีจำนวนเท่ากับ 154 ล้าน

บาท ซึ่งคิดเป็นอัตราส่วนสูงถึงร้อยละ 84 ของลูกหนี้การค้าทั้งหมด ซึ่งสอดคล้องกับนโยบายการให้เครดิตของบริษัท และไม่ก่อให้เกิดปัญหาในการเรียกเก็บหนี้แต่อย่างใด

ลูกหนี้การค้า ณ วันที่ 31 ธันวาคม 2549

| ระยะเวลาค้างชำระ           | หน่วย : ล้านบาท |
|----------------------------|-----------------|
| ยอดที่ยังไม่ครบกำหนดชำระ   | 72.33           |
| ไม่เกิน 3 เดือน            | 81.69           |
| 3 – 6 เดือน                | 7.60            |
| 6 – 12 เดือน               | 7.38            |
| เกินกว่า 12 เดือน          | 13.69           |
| ลูกหนี้การค้ารวม           | <b>182.69</b>   |
| หัก ค่าเผื่อหนี้สงสัยจะสูญ | (10.86)         |
| ลูกหนี้การค้า – สุทธิ      | <b>171.83</b>   |

บริษัทมีนโยบายตั้งค่าสำรองเผื่อหนี้สงสัยจะสูญ ดังนี้

- ลูกหนี้ประเภทส่วนบุคคลและลูกหนี้องค์กรส่วนที่เป็นเอกชน
  - ลูกหนี้จัดชั้นสงสัยจะสูญ (หนี้ที่ค้างชำระ 181-360 วัน) ให้ตั้งสำรองไม่ต่ำกว่าร้อยละ 50 ของยอดหนี้คงค้าง
  - ลูกหนี้จัดชั้นสูญ (หนี้ที่ค้างชำระเกินกว่า 360 วัน) ให้ตั้งสำรองเต็มจำนวน
- ลูกหนี้องค์กรส่วนที่เป็นราชการหรือรัฐวิสาหกิจ ให้พิจารณาและเสนอขออนุมัติเพื่อกันสำรองเฉพาะเป็นรายๆ ตามที่เห็นสมควร

ทั้งนี้ บริษัทได้ตั้งค่าเผื่อหนี้สงสัยจะสูญสำหรับลูกหนี้การค้า ณ วันที่ 31 ธันวาคม 2549 ไว้แล้วเป็นจำนวน 11 ล้านบาท ซึ่งเป็นไปตามนโยบายทางบัญชีของการตั้งค่าเผื่อหนี้สงสัยจะสูญของบริษัทซึ่งคาดว่าจะเพียงพอแล้ว

## 2. สภาพคล่อง

### กระแสเงินสด

ในปี 2549 กลุ่มบริษัทมีกระแสเงินสดใช้ไปสุทธิในกิจกรรมดำเนินงาน จำนวน 62 ล้านบาท สาเหตุหลักเนื่องมาจากใช้ไปในการดำเนินงานโครงการในลักษณะจ้างดำเนินการ ทั้งนี้ เมื่อรวมกับกระแสเงินสดใช้ไปสุทธิในการลงทุนเพื่อซื้ออุปกรณ์และสินทรัพย์ไม่มีตัวตน จำนวน 26 ล้านบาท การชำระค่าหุ้นเพิ่มเติมในบริษัท เน็ตเบย์ จำกัด จำนวน 2 ล้านบาท เพื่อให้ครบเต็มมูลค่าที่ตราไว้ การจ่ายเงินปันผลสำหรับผลการดำเนินงาน 6 เดือนหลังของปี 2548 จำนวน 20 ล้านบาท และกระแสเงินสดใช้ไปในกิจกรรมจัดหาเงินอื่น จำนวน 3 ล้านบาท ส่งผลให้ ณ สิ้นปี 2549 บริษัทมีเงินสดและเงินลงทุนชั่วคราวลดลง 113 ล้านบาท

### อัตราส่วนสภาพคล่อง

ณ สิ้นปี 2549 กลุ่มบริษัทมีอัตราส่วนสภาพคล่อง และอัตราส่วนสภาพคล่องหมุนเร็ว เท่ากับ 3.2 เท่า และ 1.3 เท่า ตามลำดับ และ Cash Cycle อยู่ที่ประมาณ 16 วัน (ระยะเวลาในการเรียกเก็บหนี้เฉลี่ย + ระยะเวลาในการขายสินค้าเฉลี่ย – ระยะเวลาในการชำระหนี้เฉลี่ย) นอกจากนี้ มีเงินสดและเงินลงทุนชั่วคราว จำนวนทั้งสิ้น 79 ล้านบาท และมีรายได้ค้างรับ จำนวน 268 ล้านบาท ซึ่งคาดว่าจะสามารถทยอยเก็บเงินได้ทั้งหมดภายในปี 2550 ดังนั้น กลุ่มบริษัทจึงมั่นใจได้ว่าจะมีสภาพคล่องที่พอเพียงต่อการดำเนินงาน นอกจากนี้ บริษัทยังมีวงเงินเบิกเกินบัญชีกับธนาคารหลายแห่ง รวมจำนวน 15 ล้านบาท เป็นวงเงินสำรองอีกทางหนึ่งด้วย

### 3. รายจ่ายลงทุน

ในปี 2549 กลุ่มบริษัทมีการลงทุนซื้ออุปกรณ์รวม 18 ล้านบาท ส่วนใหญ่ ได้แก่ อุปกรณ์เครือข่าย คิดเป็นสัดส่วนร้อยละ 97 และลงทุนในสินทรัพย์ไม่มีตัวตนรวม 8 ล้านบาท ซึ่งส่วนใหญ่เป็นการเพิ่มประสิทธิภาพของระบบ Call center ของบริษัท นอกจากนี้ยังมีการชำระค่าหุ้นเพิ่มเติมในบริษัท เน็ตเบย์ จำกัด จำนวน 2 ล้านบาท เพื่อให้ครบเต็มมูลค่าที่ตราไว้

### 4. แหล่งที่มาของเงินทุน

#### ความเหมาะสมของโครงสร้างเงินทุน

ปัจจุบันบริษัทมีทุนจดทะเบียน 345.83 ล้านบาท เป็นทุนที่เรียกชำระแล้ว 250.02 ล้านบาท ที่ผ่านมารายจ่ายลงทุนของบริษัทมาจากเงินสดและกำไรสะสม ยังไม่มีการก่อหนี้ในการลงทุน ซึ่ง ณ วันที่ 31 ธันวาคม 2549 บริษัทมีอัตราหนี้สินต่อส่วนของผู้ถือหุ้นอยู่ในระดับที่ต่ำ คิดเป็น 0.31 เท่า โดยเป็นหนี้สินในส่วนของเจ้าหนี้การค้าเป็นหลัก ซึ่งสะท้อนให้เห็นถึงโครงสร้างทางการเงินที่แข็งแกร่งของบริษัท

#### ส่วนของผู้ถือหุ้น

ณ สิ้นปี 2549 กลุ่มบริษัทมีส่วนของผู้ถือหุ้น จำนวน 652 ล้านบาท มีกำไรสะสมที่ยังไม่ได้จัดสรร 106 ล้านบาท หรือ 0.43 บาทต่อหุ้น มูลค่าตามบัญชีหุ้นละ 2.61 บาท (มูลค่าที่ตราไว้ 1 บาทต่อหุ้น) ทั้งนี้ ส่วนของผู้ถือหุ้นที่ลดลงจาก ณ สิ้นปี 2548 จำนวน 11 ล้านบาท เนื่องจาก มีการจ่ายเงินปันผลสำหรับผลการดำเนินงาน 6 เดือนหลังของปี 2548 จำนวนรวม 20 ล้านบาท ในขณะที่มีกำไรสุทธิสำหรับปี 2549 จำนวน 9 ล้านบาท

#### หนี้สิน

ณ สิ้นปี 2549 บริษัทมีหนี้สินรวม 202 ล้านบาท ส่วนใหญ่เป็นหนี้สินหมุนเวียนคิดเป็นร้อยละ 99 ของหนี้สินรวม โดยมีเจ้าหนี้การค้าคิดเป็นร้อยละ 69 ของหนี้สินรวม เมื่อเปรียบเทียบกับ ณ สิ้นปี 2548 พบว่า หนี้สินรวมเพิ่มขึ้น จำนวน 24 ล้านบาท โดยมีสาเหตุหลักมาจากเจ้าหนี้การค้าที่เพิ่มขึ้น 29 ล้านบาท โดยส่วนที่เพิ่มขึ้นเป็นเจ้าหนี้การค้าจากการดำเนิน

โครงการที่เป็นลักษณะสัญญาจ้างดำเนินการ ซึ่งเพิ่มขึ้น 20 ล้าน อนึ่ง บริษัทยังไม่มียังไม่มีภาระหนี้สินประเภทเงินกู้กับสถาบันการเงินใด

## ค่าตอบแทนของผู้สอบบัญชี

### 1. ค่าตอบแทนจากการสอบบัญชี (audit fee)

บริษัทจ่ายค่าตอบแทนการสอบบัญชี ให้แก่

- ผู้สอบบัญชีของบริษัท ในรอบปีบัญชีที่ผ่านมา มีจำนวนเงินรวม 830,000 บาท
- ผู้สอบบัญชีของบริษัทย่อย ในรอบปีบัญชีที่ผ่านมา มีจำนวนเงินรวม 80,000 บาท
- สำนักงานสอบบัญชีที่ผู้สอบบัญชีสังกัด บุคคลหรือกิจการที่เกี่ยวข้องกับผู้สอบบัญชีและสำนักงานสอบบัญชีที่ผู้สอบบัญชีสังกัด ในรอบปีบัญชีที่ผ่านมา มีจำนวนเงินรวม - 0 - บาท

### 2. ค่าบริการอื่น (non-audit fee)

ในรอบปีบัญชีที่ผ่านมา บริษัท ไม่มีการจ่ายค่าตอบแทนของงานบริการอื่น ให้แก่

- ผู้สอบบัญชีของบริษัท
- สำนักงานสอบบัญชีที่ผู้สอบบัญชีสังกัด บุคคลหรือกิจการที่เกี่ยวข้องกับผู้สอบบัญชีและสำนักงานสอบบัญชีดังกล่าว

**13. ข้อมูลอื่นที่เกี่ยวข้อง****บุคคลอ้างอิง**

- (ก) นายทะเบียนหลักทรัพย์ : บริษัท ศูนย์รับฝากหลักทรัพย์ (ประเทศไทย) จำกัด  
อาคารตลาดหลักทรัพย์แห่งประเทศไทย ชั้น 4 และ 6-7  
62 ถนนรัชดาภิเษก แขวงคลองเตย เขตคลองเตย  
กรุงเทพฯ 10110  
โทรศัพท์ : 0-2359-1200  
โทรสาร : 0-2359-1259
- (ข) ผู้สอบบัญชี : นายจรเกียรติ อรุณไพโรจน์กุล เลขทะเบียนผู้สอบบัญชีรับอนุญาต 3445  
นางณัฐพร พันธุ์อุคมโรจน์กุล เลขทะเบียนผู้สอบบัญชีรับอนุญาต 3430  
นายบุญมี งามงามวงศ์ เลขทะเบียนผู้สอบบัญชีรับอนุญาต 3673  
บริษัท ไพร์ชวอเตอร์เฮาส์คูเปอร์ส เอพีเอส จำกัด  
ชั้น 15 อาคารบางกอก ซิตี้ ทาวเวอร์  
179/74-80 ถนนสาทรใต้ กรุงเทพฯ 10120  
โทรศัพท์ : 0-2286-9999  
โทรสาร : 0-2286-5050

**เอกสารแนบ 2 ข้อมูลการดำรงตำแหน่งของผู้บริหาร และผู้มีอำนาจควบคุมใน บมจ. อินเทอร์เน็ตประเทศไทย บริษัทย่อย บริษัทร่วม และบริษัทที่เกี่ยวข้อง ณ วันที่ 31 ธันวาคม 2549**

| รายชื่อ                     | บมจ. อินเทอร์เน็ต<br>ประเทศไทย | บริษัทย่อย                    | บริษัทร่วม    | บริษัทที่เกี่ยวข้อง  |
|-----------------------------|--------------------------------|-------------------------------|---------------|----------------------|
|                             |                                | บจก. แมนดอลา<br>คอมมูนิเคชั่น | บจก. เน็ตเบย์ | บจก. แอปโซลูท อิมแพค |
| 1. ศ.ดร ไพรัช รัชชพงษ์      | X                              |                               |               |                      |
| 2. นายอริญ เพิ่มพิบูลย์     | V                              |                               |               |                      |
| 3. ดร. ทวีศักดิ์ กอนันต์กุล | /                              |                               |               |                      |
| 4. นางทิพวรรณ วุฑฒิสาร      | /                              |                               |               |                      |
| 5. นายสหัส ศรีทิพยบุตร      | /                              |                               |               |                      |
| 6. นายธีระเมธ พกมณี         | /                              |                               |               |                      |
| 7. นายเสวต สันตานนท์        | /                              |                               |               |                      |
| 8. ศ.ดร. อัจฉรา จันทร์ฉาย   | /                              |                               |               |                      |
| 9. นายภัทรกร อักษรวรรณารอด  | /                              |                               |               |                      |
| 10. นายตฤณ ตันหาเศรษฐี      | 0/                             |                               |               |                      |
| 11. นางมรกต กุลธรรมโยธิน    | //                             |                               | /             |                      |
| 12. นายจำเริญ กรเกษตร       | //                             | X                             |               | /                    |
| 13. นายบัญชา ศรีสมานูวัต    | //                             | 0/                            |               |                      |
| 14. นายสุเวช อองละอ         | //                             | /                             | /             |                      |
| 15. นางลินธิญา สุขสมสถาน    | //                             | /                             |               |                      |
| 16. นายอาคม จันทร์โยธา      | //                             |                               |               |                      |

หมายเหตุ : X = ประธานกรรมการ V = รองประธานกรรมการ 0 = กรรมการผู้จัดการ  
/ = กรรมการ // = ผู้บริหาร



